



## Séminaire sur la Correction des Variations Saisonnières Rabat - 3 octobre 2012

# Désaisonnalisation des séries du Commerce Extérieur du Maroc 1998-2012 :

## Résultats et interprétation



- Monsieur Houssaine OULJOUR, Chef du Service des Méthodes et Enquêtes Statistiques
- Monsieur Jacques ANAS, Directeur du Département des Indicateurs Economiques et de la Modélisation Statistique (Coe-Rexecode).

# Introduction générale

---

- Les composantes des importations et des exportations ne sont pas toutes saisonnières et ont des profils saisonniers différents, d'où le choix d'adopter une méthode indirecte de désaisonnalisation. Nous allons examiner les résultats des deux composantes les plus saisonnières: produits alimentaires et produits finis de consommation.
- Les séries cjo-cvs globales des importations et exportations permettent une meilleure appréciation des tendances réelles conjoncturelles, même si le diagnostic serait plus approprié avec des séries déflatées. Nous allons présenter une analyse des tendances récentes depuis début 2012 (jusque juillet).
- Les effets de jours ouvrables sont modérés en général. L'effet Ramadan est peu perceptible si ce n'est sur des composantes spécifiques (importation de dattes). Il semble que le travail des douaniers soit peu affecté par l'effet Ramadan. Quand les fêtes religieuses se cumulent sur des jours de semaine (novembre 2011), l'effet devient très significatif. La correction de novembre 2003 est extrême du fait de peu de jours de semaines et le cumul de 2 jours de fête religieuse et 2 jours de fêtes civiles.

# *I- Exemples de lecture sur quelques groupes de produits*

---

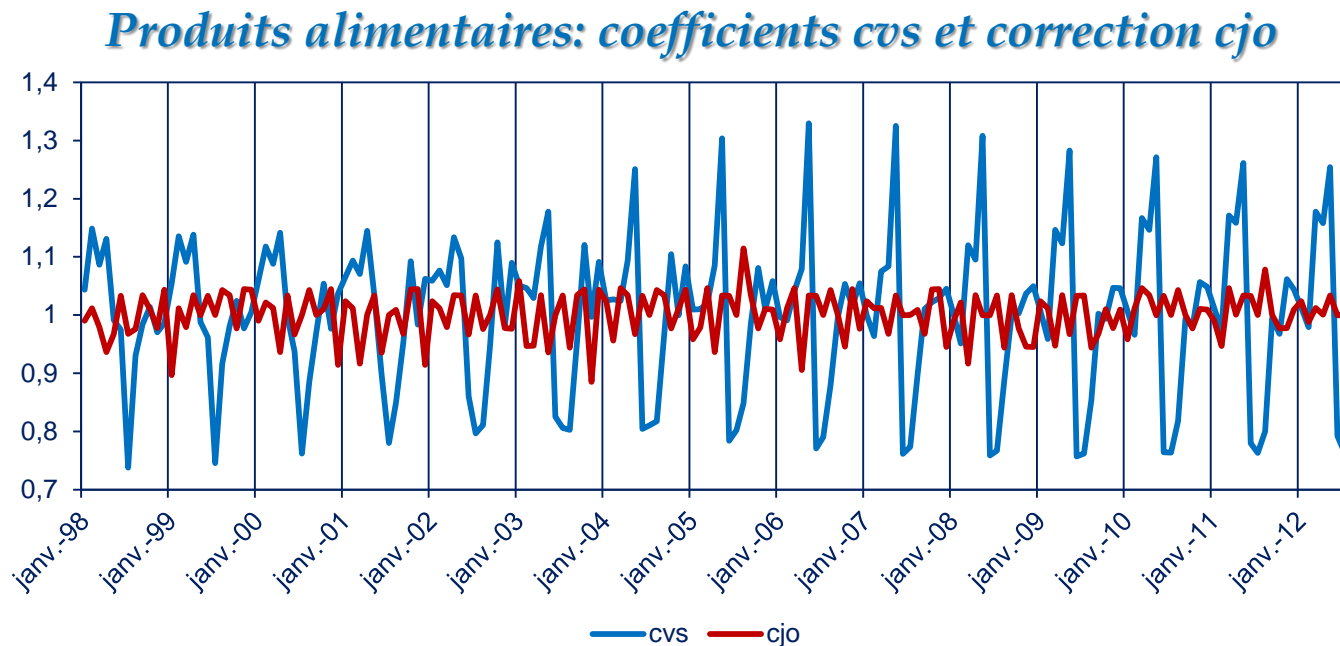
# *IMPORTATIONS*

---

- *produits alimentaires*
- *produits finis de consommation*

# Importations de produits alimentaires

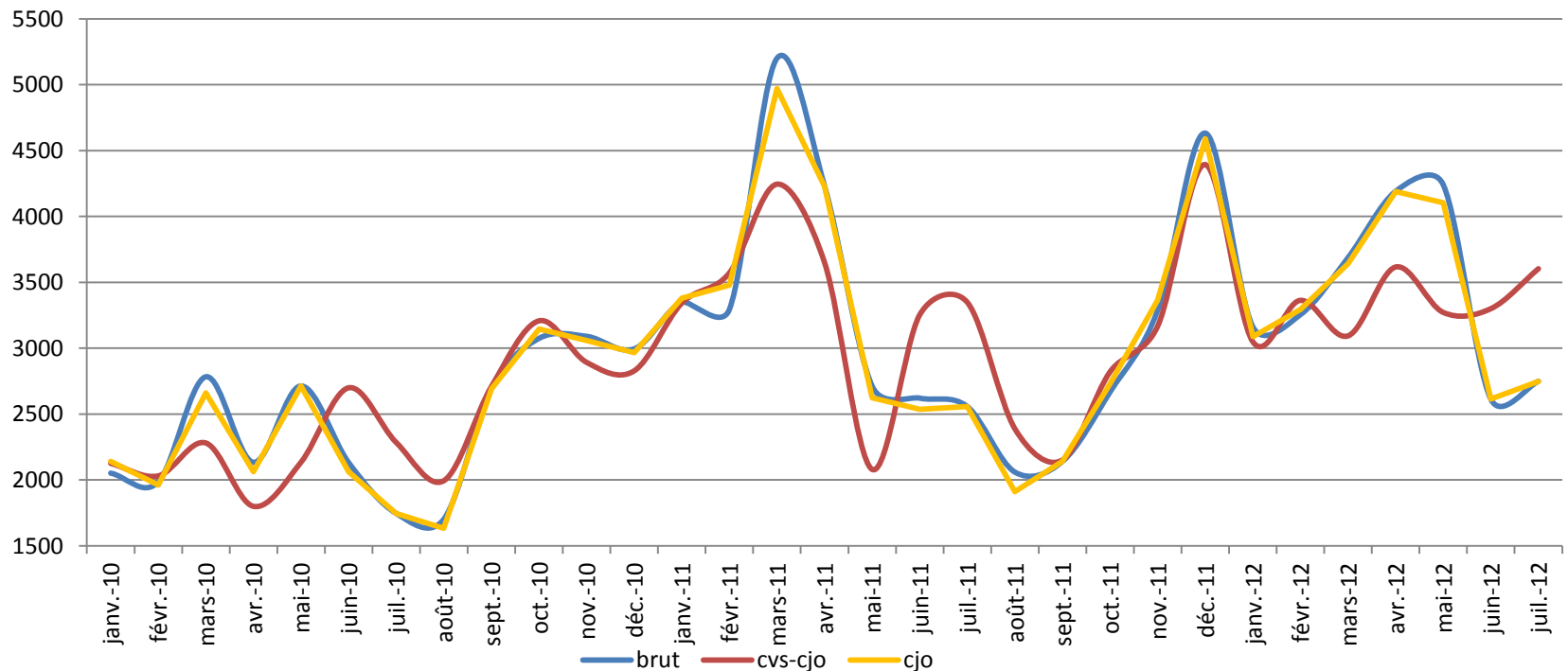
- *Effet dominant de la saisonnalité par rapport à la correction des jours ouvrables et absence d'effet fêtes religieuses.*
- *Saisonnalité positive en mai: apogée des importations de céréales, depuis 2004-2005*
- *Saisonnalité négative en juin et juillet: décision administrative récurrente pour protéger la récolte nationale de céréales*



# Importations de produits alimentaires

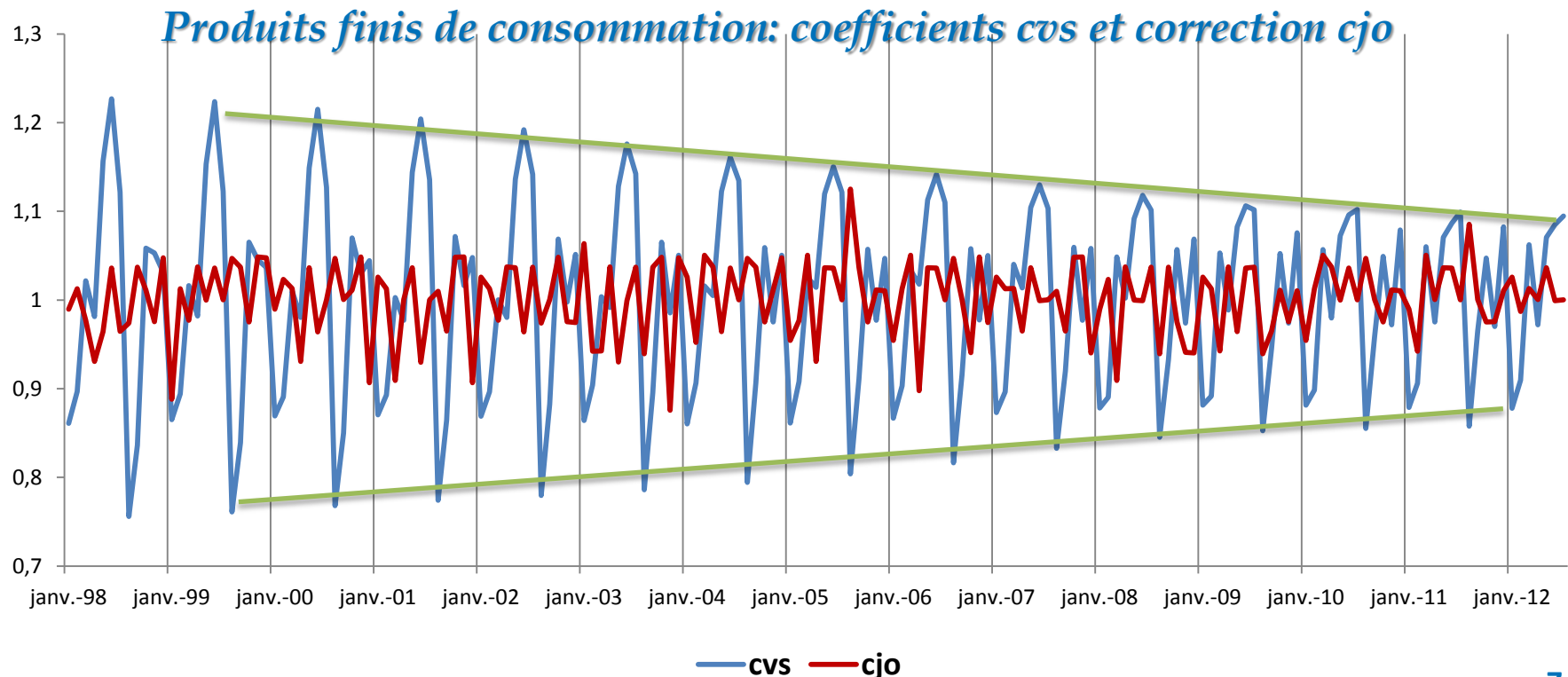
Du fait de la saisonnalité de juillet, la valeur brute des importations des produits alimentaires est de 2,7 milliards MAD en juillet 2012 alors qu'elle serait de 3,6 milliards MAD (valeur cvs-cjo) sans cette décision administrative.

*Evolution des importations de produits alimentaires janvier 2010- juillet 2012*



# Importations de produits finis de consommation

- Saisonnalité positive au mois de mai-juin-juillet et négative aux mois de janvier-février et août
- Réduction progressive de l'effet saisonnier:
- Les produits affectés par la saisonnalité commencent à perdre leur importance dans ce groupe de produits au profit de nouveaux produits qui ne présentent pas ou peu de caractère saisonnier.



# EXPORTATIONS

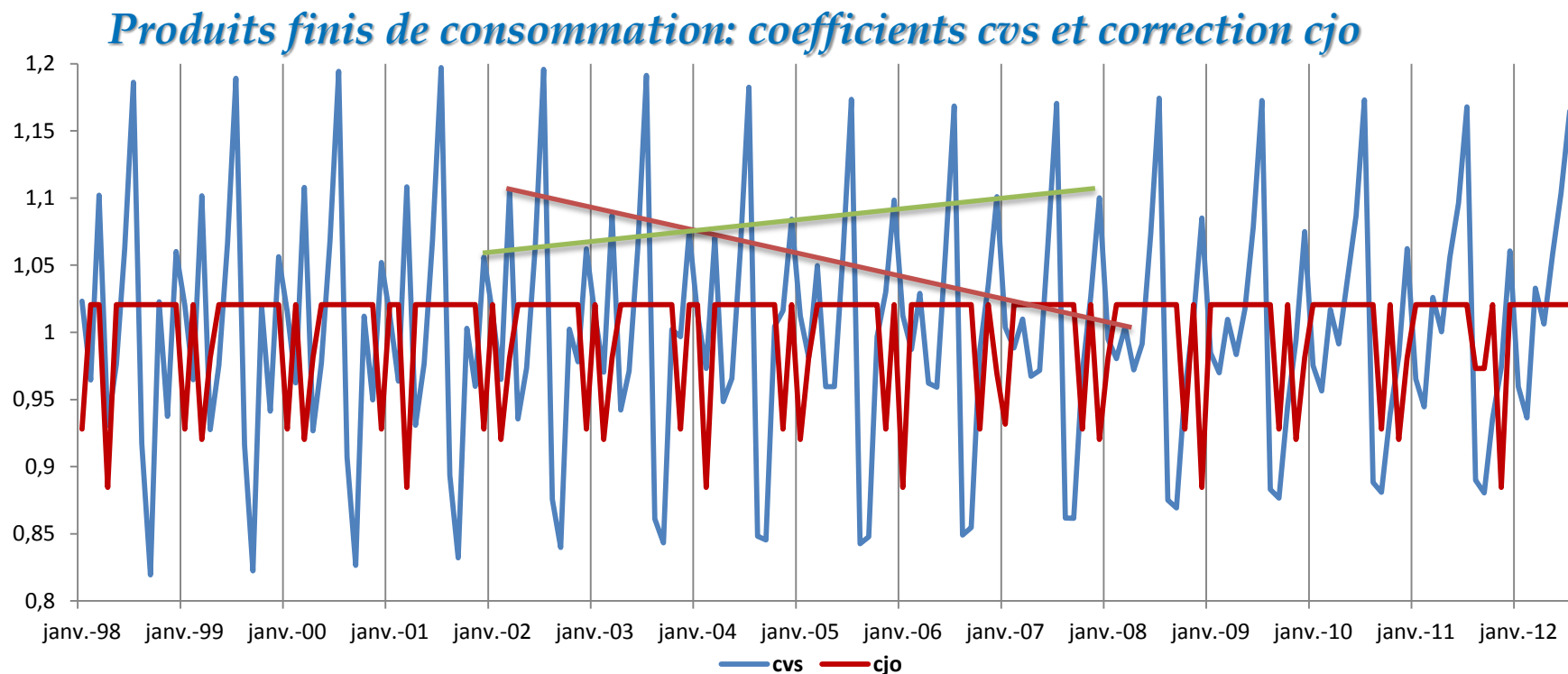
---

*- produits finis de consommation*

*- produits alimentaires*

# Exportations de produits finis de consommation

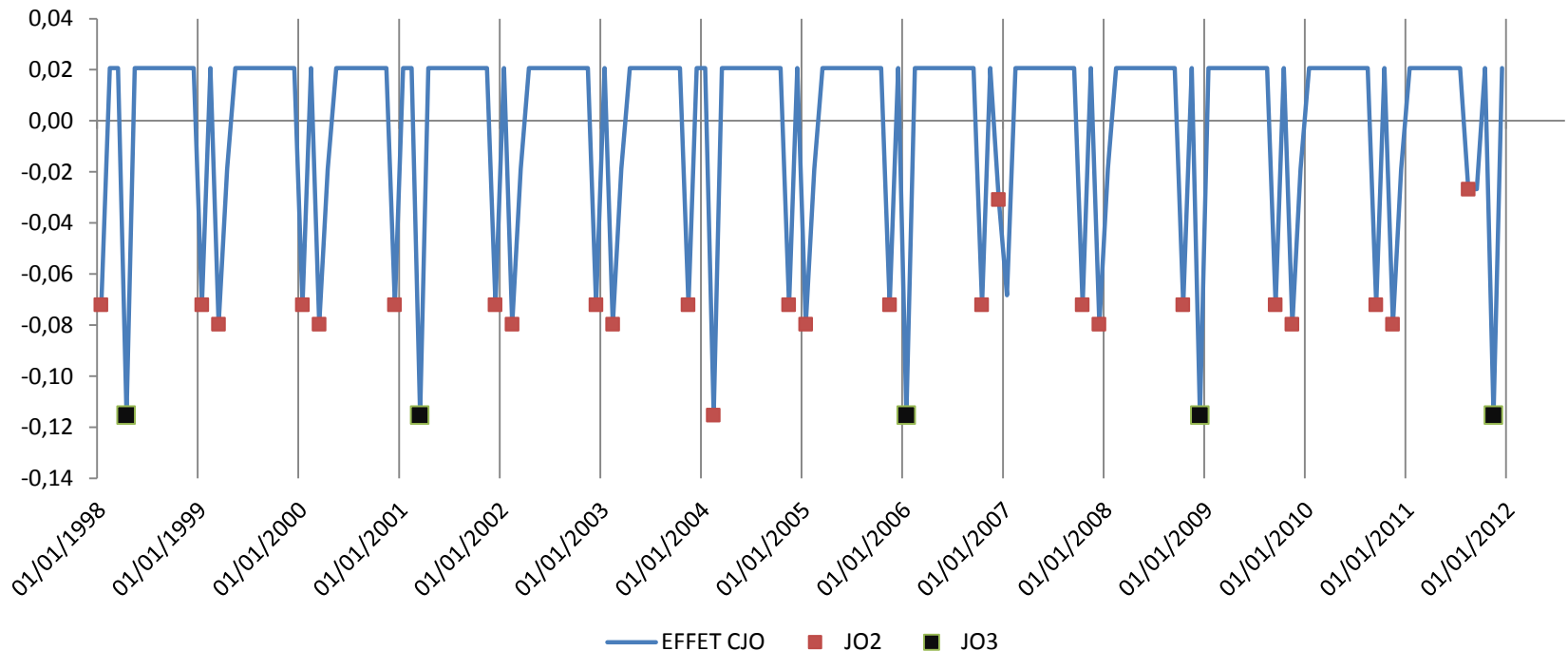
- Impact significatif des fêtes religieuses
- Forte saisonnalité positive au mois de juillet (produits textiles) et négative aux mois d'août et septembre
- Disparition de la saisonnalité de mars



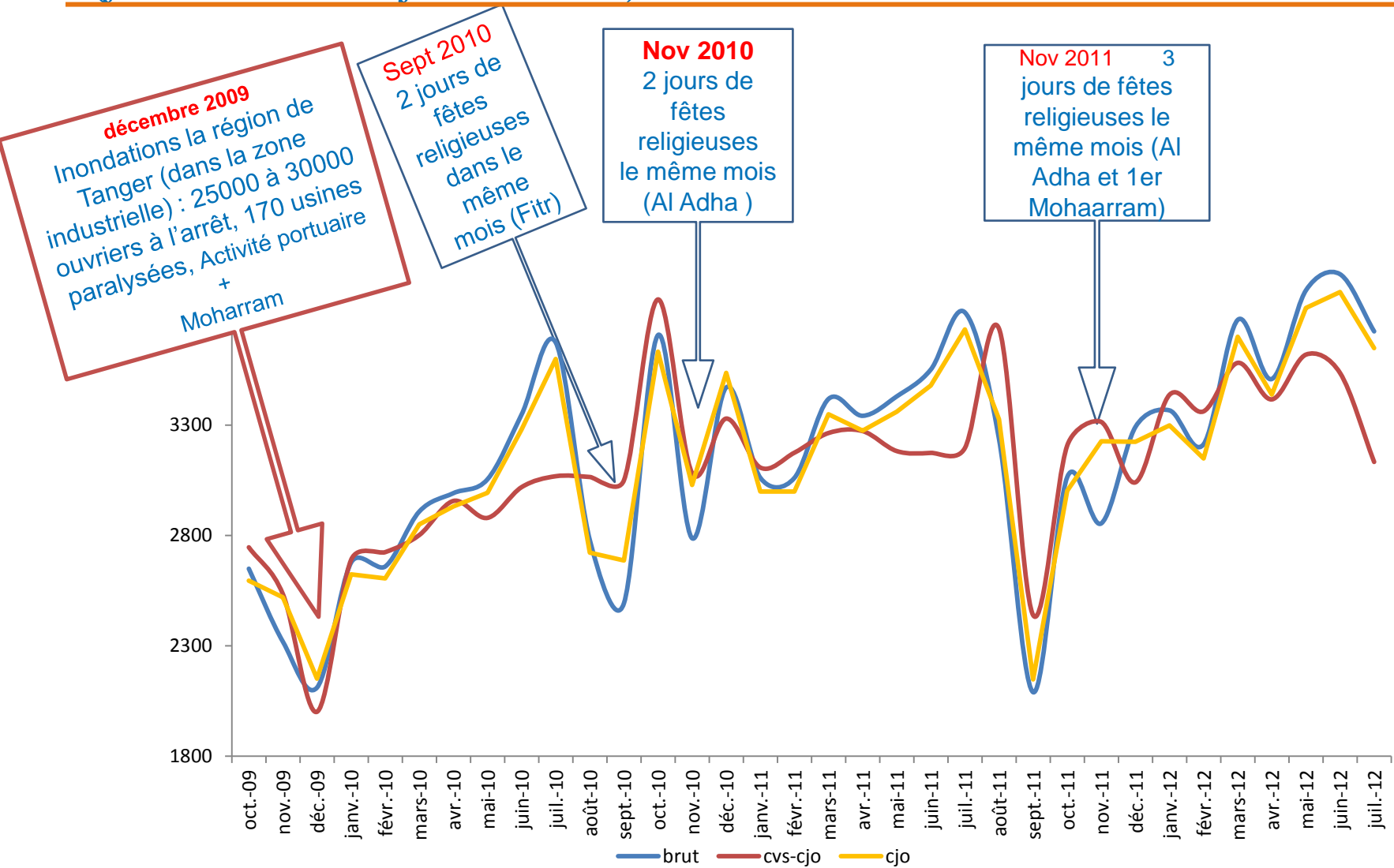
# Exportation de produits finis de consommation

Effet des fêtes religieuses Ras el Am , Aïd el-Fitr (32 % plus fort) et Aïd el-Adha (43 % plus fort):

- JO2 : présence de deux jours fériés dans le mois
- JO3 : présence de 3 jours fériés dans le mois (5 fois depuis 1998).
- pas d'effet de jours ouvrables



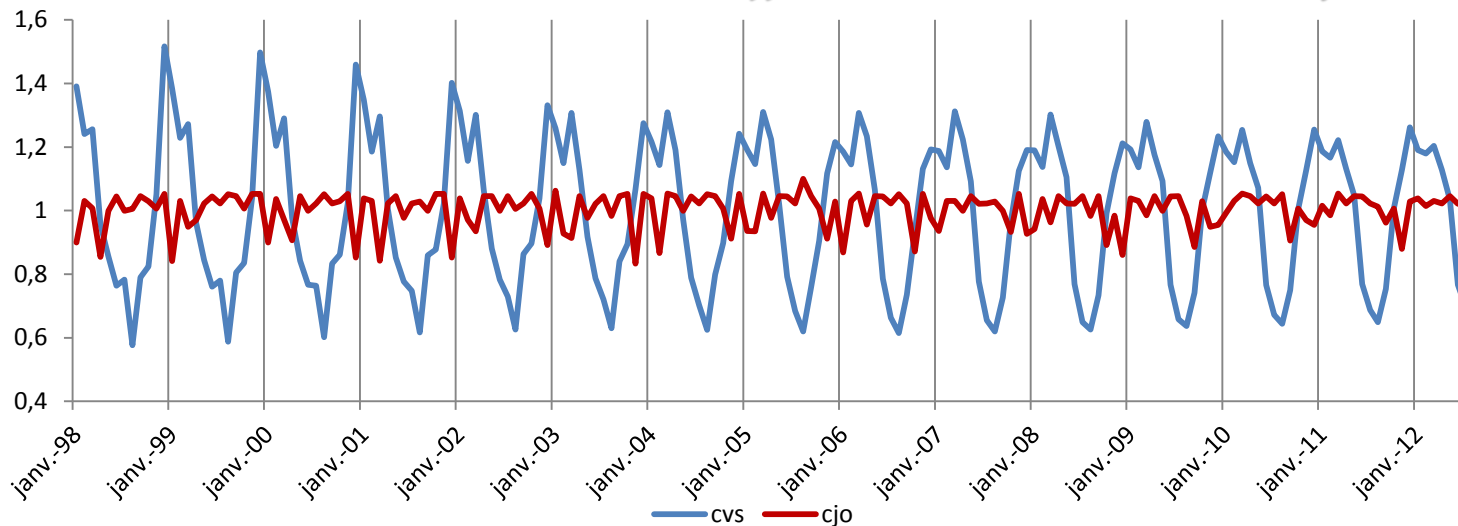
# Evolution des exportations de produits finis de consommation (janvier 2009 à juillet 2012)



# Exportations de produits alimentaires

- Série la plus saisonnière
- Saisonnalité plutôt stable au cours du temps
- Forte saisonnalité positive aux mois de décembre et mars (liée aux récoltes de légumes et d'agrumes) mais négative aux mois d'août et septembre.
- Faible effet « relatif » des jour ouvrables et des jours de fête religieuse.

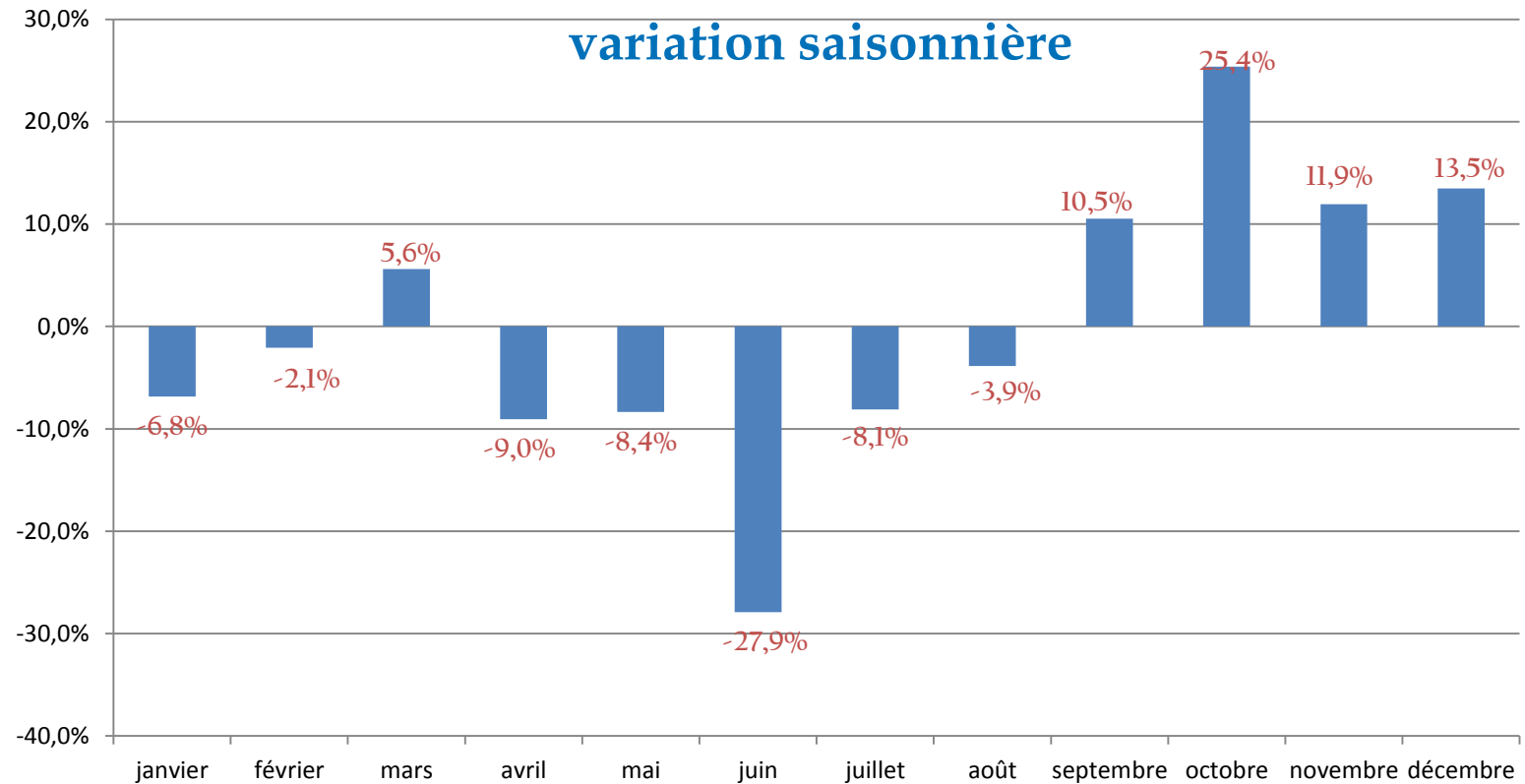
*Produits alimentaires : coefficients cvs et correction cjo*



# Exportations de produits alimentaires

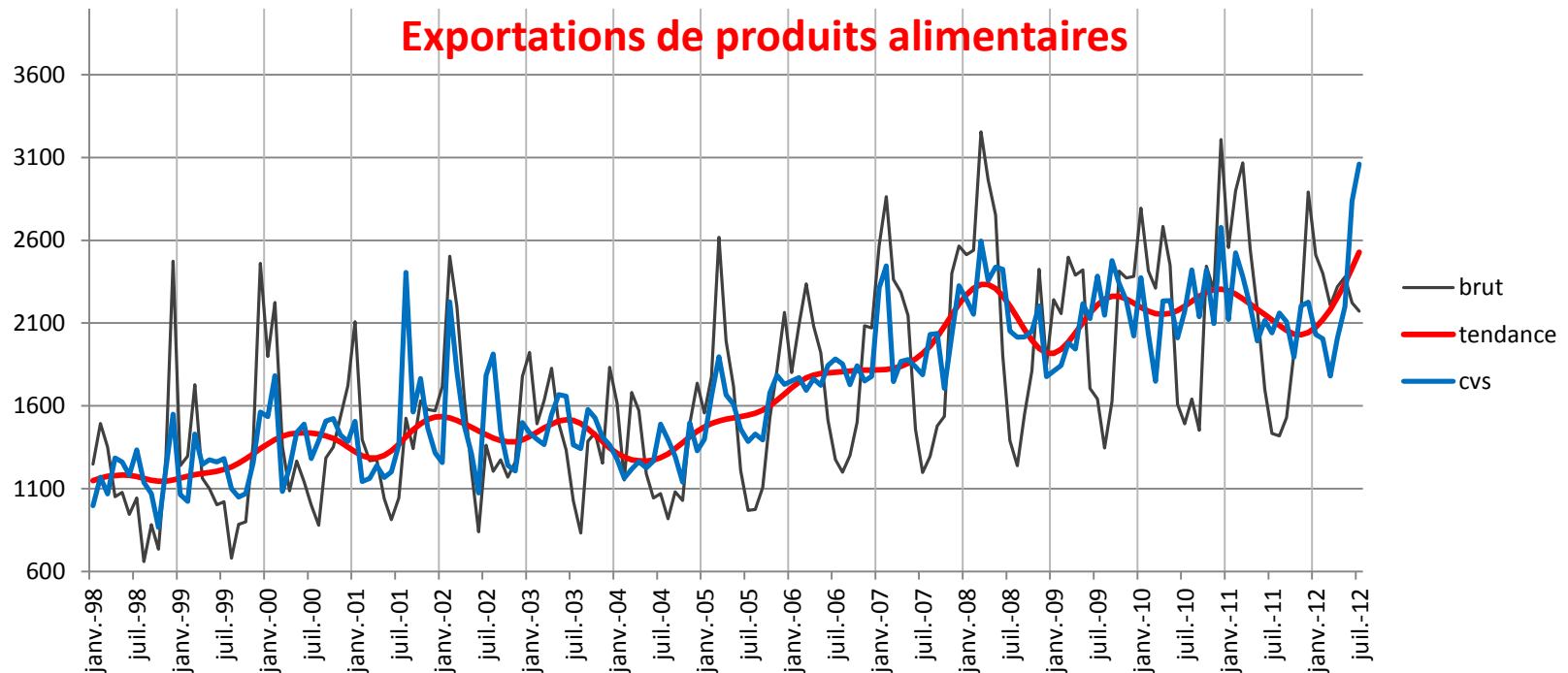
Forte variation saisonnière :

- 27,9 % entre mai et juin
- + 25,4 % entre septembre et octobre



# Exportations de produits alimentaires

- Baisse apparente des exportations depuis le début de l'année 2012
- Mais en termes cjo-cvs forte augmentation récente (exportations de produits de la mer)
- La tendance estimée par X12 confirme cette amélioration.



## **II) Analyse conjoncturelle du commerce extérieur**

---

# Remarques préliminaires

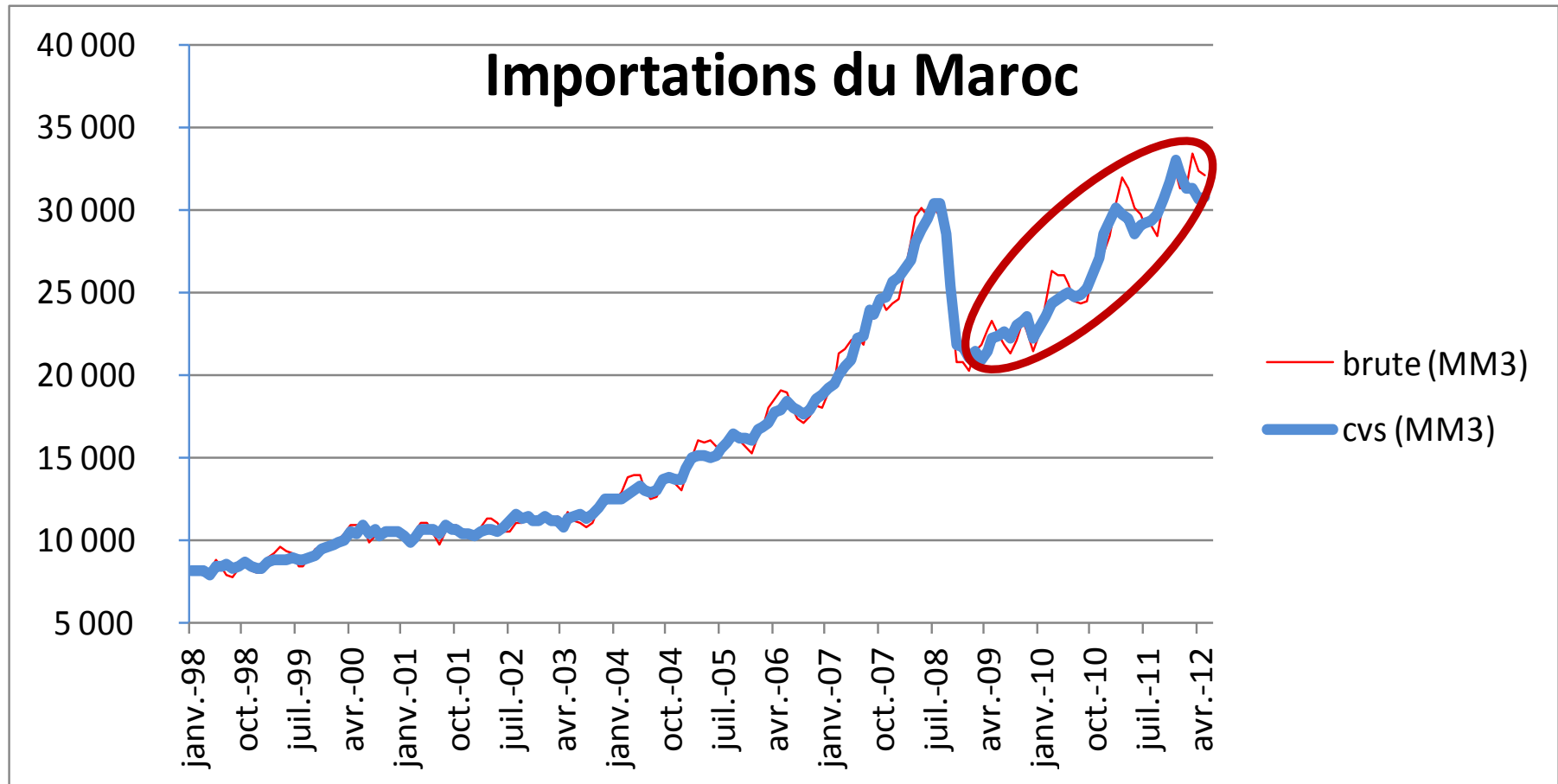
---

- Examen des séries en valeur, utile pour le suivi du déficit cvs (=cvs-cjo ci-après) mais insuffisant pour une lecture conjoncturelle.
- La volatilité des séries impose un débruitage. Une MM3, utilisée ici, est un lissage simple, facilement reproductible, non révisable et donc transparent pour les utilisateurs.
- Les déficits extérieurs accrus sont à suivre avec attention car ils sont non soutenables sur long terme.

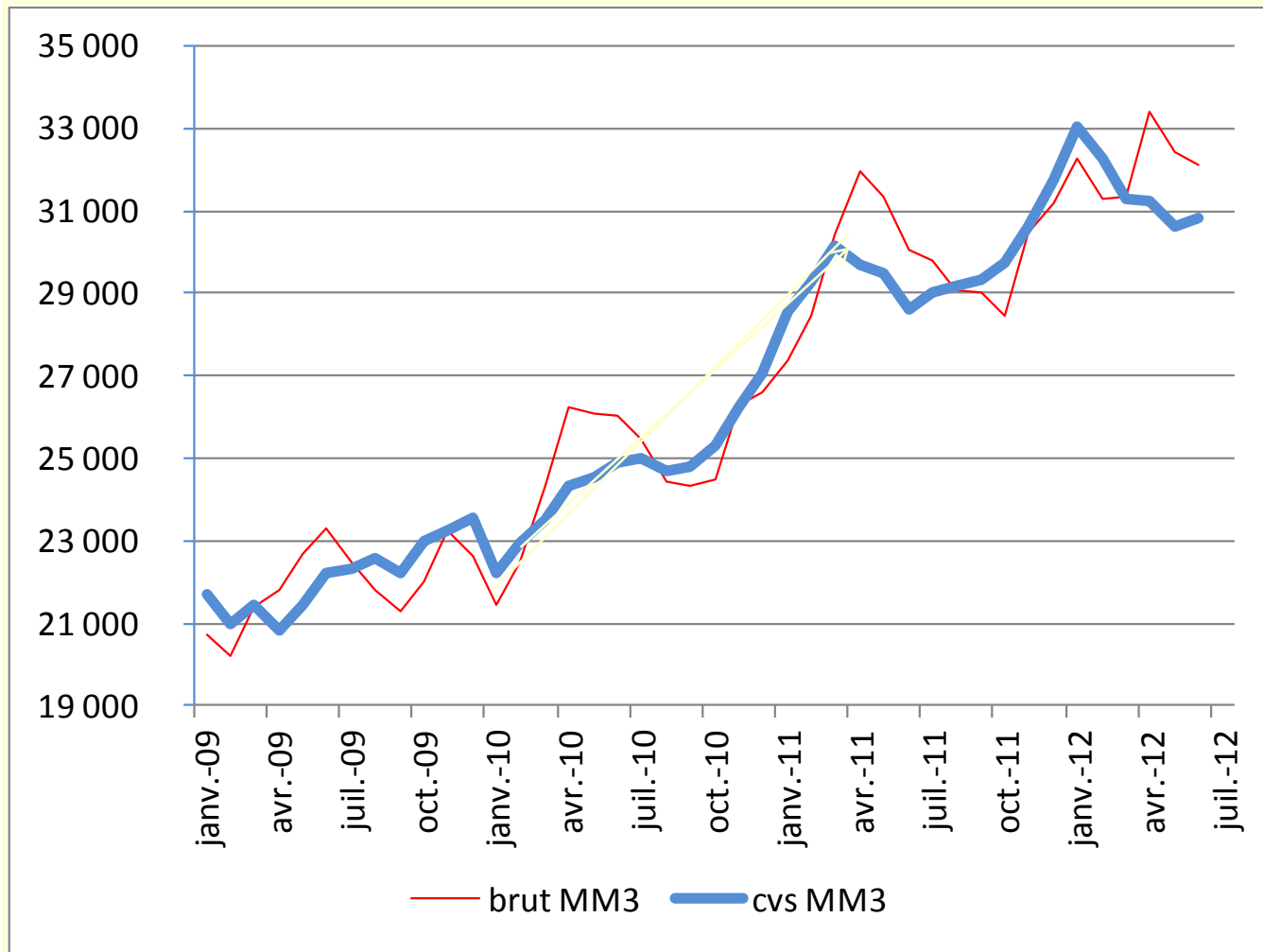
# IMPORTATIONS

---

La désaisonnalisation gomme les fluctuations saisonnières et les influences des jours ouvrables. Même si la tendance est identique sur les séries brute et cvs, les points de retournement ou les inflexions sont repérés plus facilement avec la série cvs.



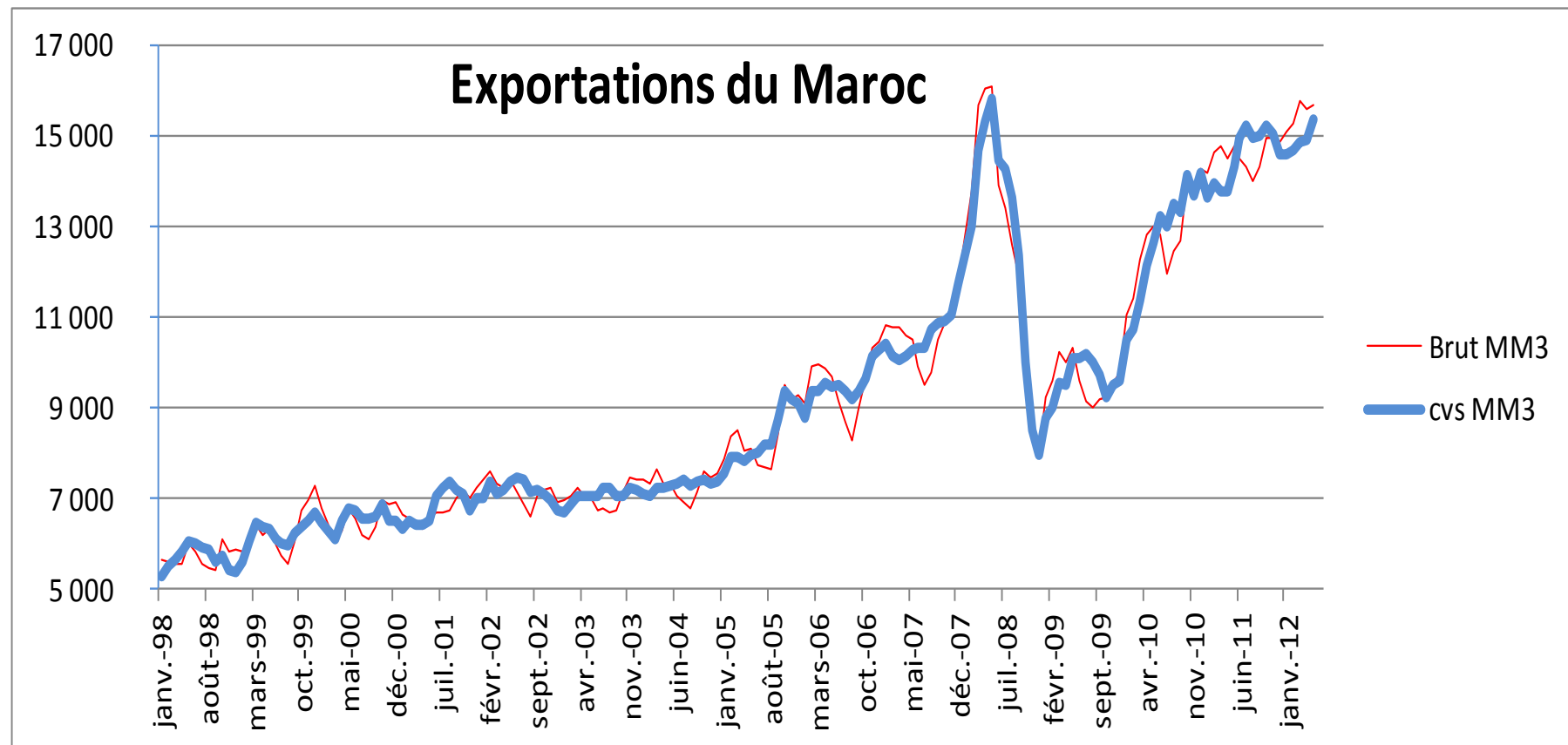
# La cvs met en évidence un retournement à la baisse des importations depuis début 2012 (7 mois).



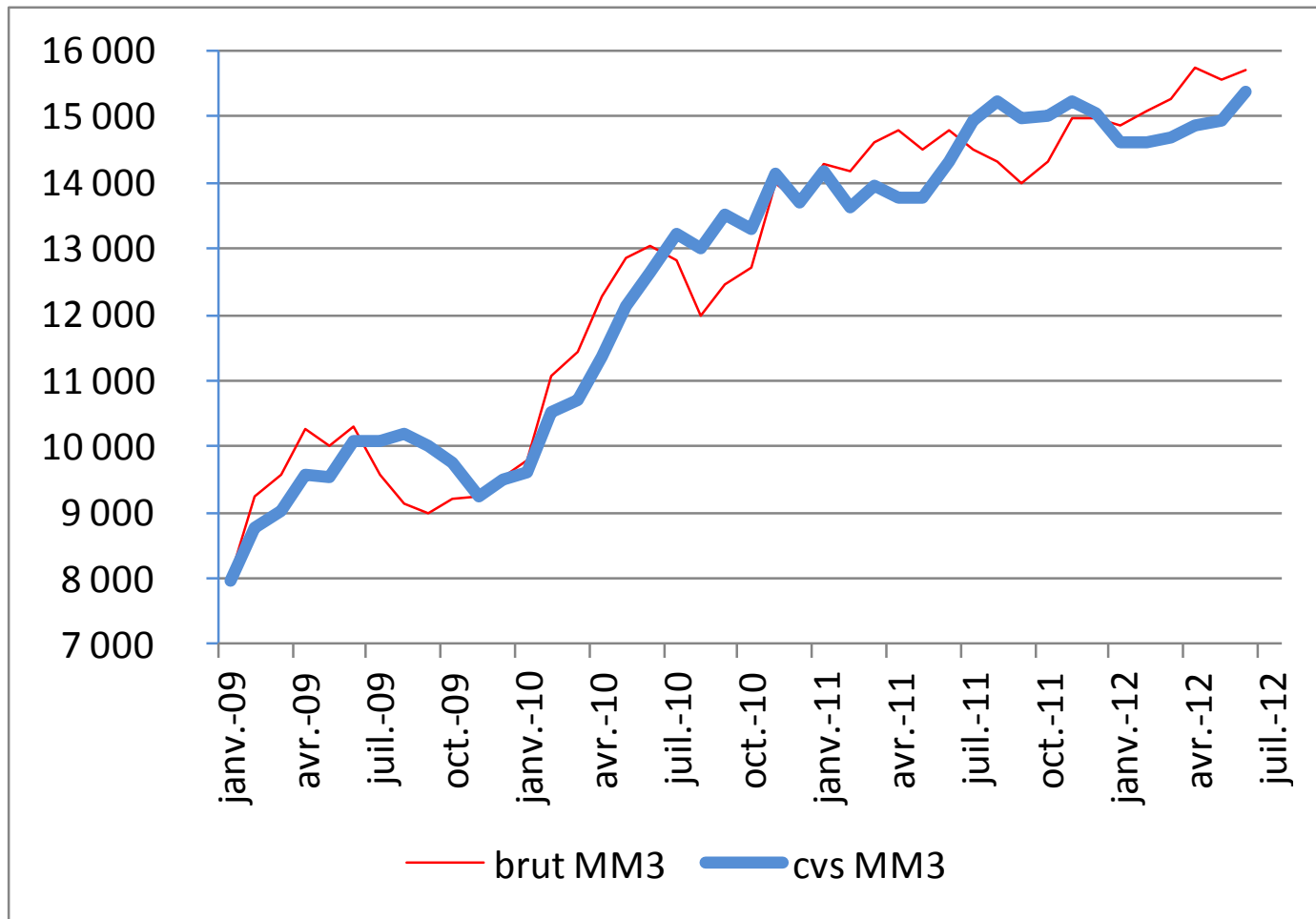
# EXPORTATIONS

---

Les fluctuations saisonnières et de jours ouvrés sont plus importantes que celles des importations car directement liées au processus productif interne.

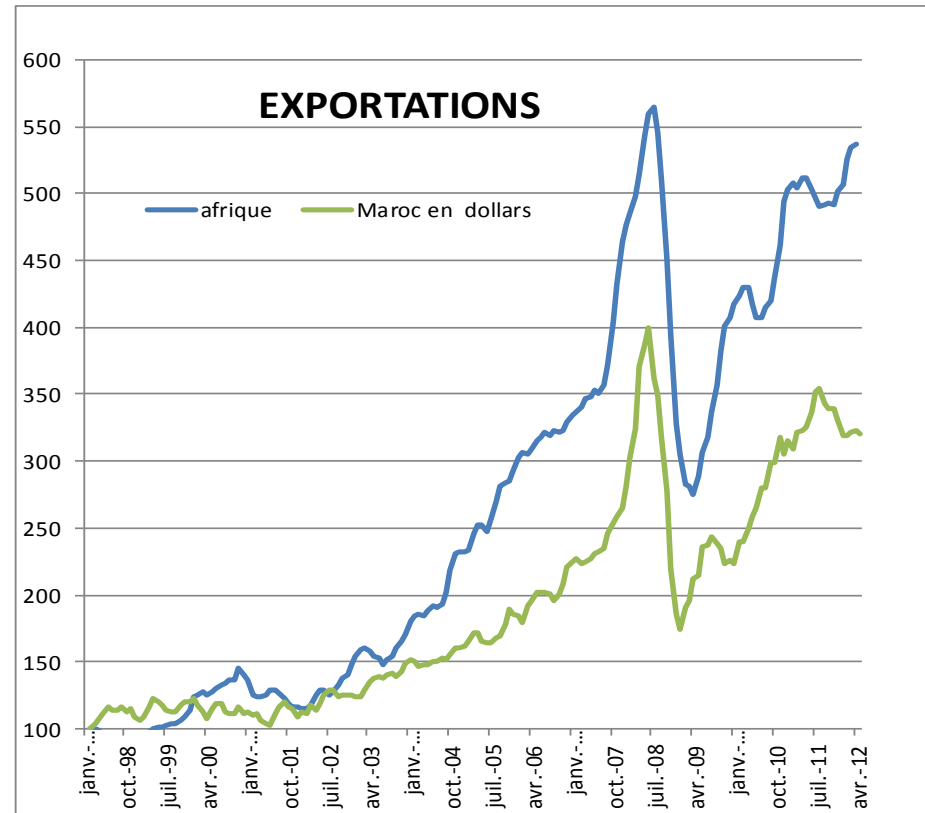
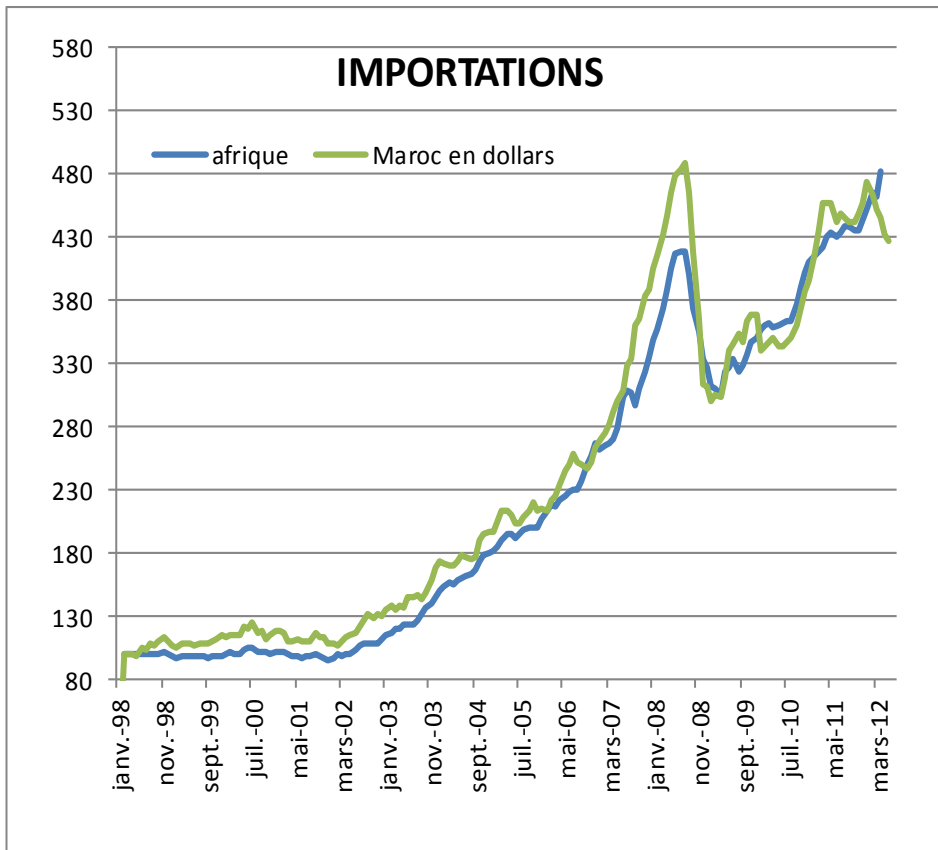


Les exportations cvs plafonnent depuis la mi-2011 mais on note un léger rebond en juin-juillet. A l'inverse, la série brute montre une amélioration constante depuis un an.

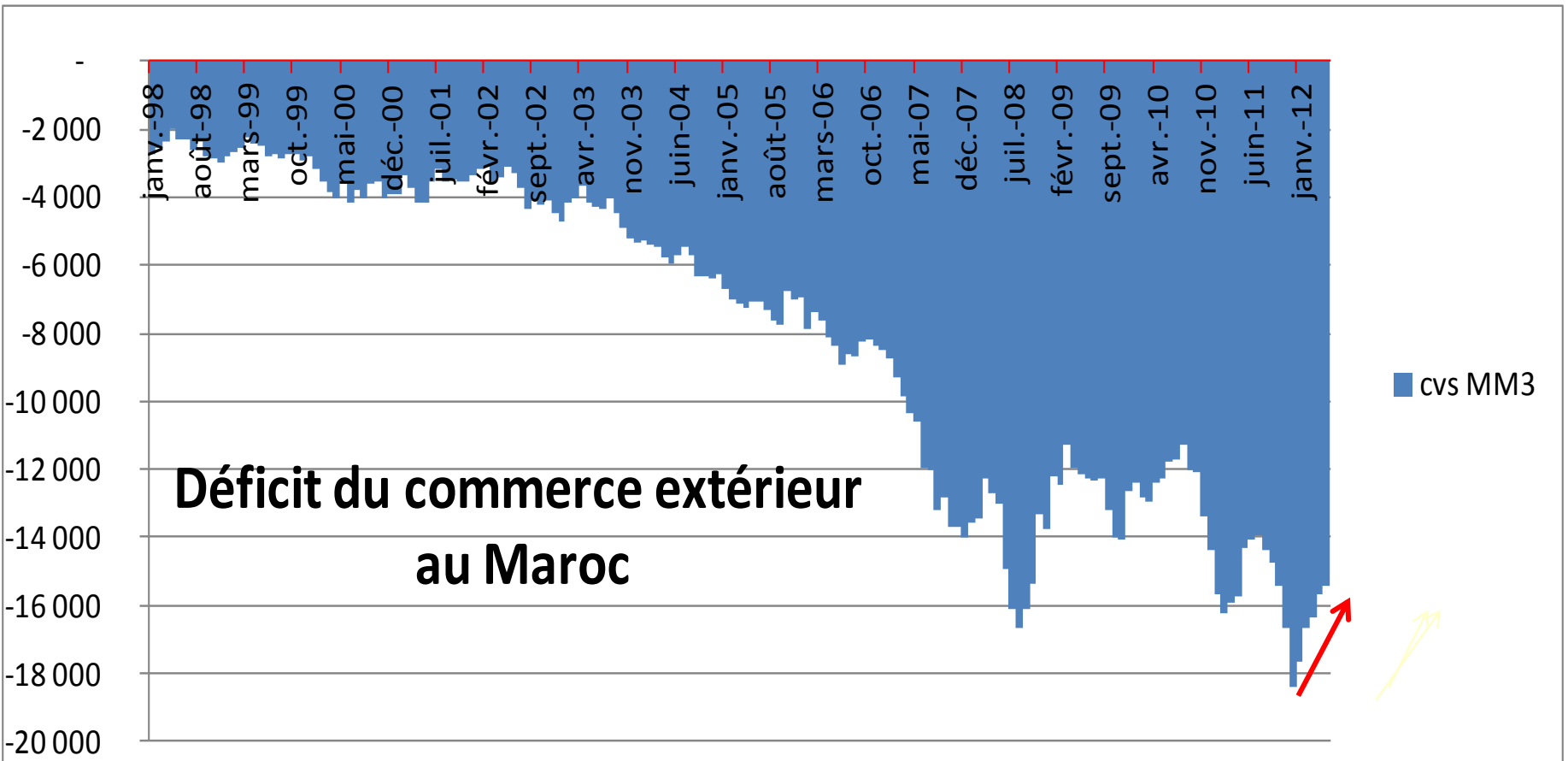


# Comparaison internationale de l'évolution en valeur (\$) du commerce extérieur du Maroc avec celui du continent Africain.

- Une élasticité supérieure à 2 des importations au PIB en valeur aussi bien au Maroc qu'en Afrique en général. Un fléchissement récent des importations du Maroc. à
- Des exportations qui progressent moins vite depuis 2009 et qui commencent à pâtir de la crise européenne.



On observe un mouvement de réduction du déficit extérieur depuis janvier 2012 (de 18,4 milliards à 15,4 entre janvier et juin).



# Conclusions et perspectives d'évolution

---

- La désaisonnalisation des séries permet de mieux apprécier la tendance des exportations et des importations et notamment les inflexions ou retournements de tendance.
- Les exportations sont plus saisonnières que les importations. Notamment les exportations de biens alimentaires et de biens de consommation. Pour ces séries, un travail complémentaire de désaisonnalisation des composantes plus détaillées sera développé dans le futur.
- L'effet Ramadan est généralement négligeable. L'effet jours ouvrables est largement dominé par l'effet saisonnier. La saisonnalité évolue au cours du temps.
- Les séries pourront être déflatées si des indices de prix sont disponibles pour analyser des séries en volume plus utiles pour le diagnostic conjoncturel.

# Avez-vous des questions ?

