

Royaume du Maroc



Panorama des IDE au Maroc 2007-2011



Par : Karim ELHAOUZI
Chargé d'études
Décembre 2012

Contexte mondial des investissements directs étrangers (IDE)

- ✓ **Dans un environnement économique en permanente mutation, on assiste un peu partout dans le monde au développement d'une rude concurrence entre territoires pour l'accueil des investissements directs étrangers. Une nouvelle carte de l'économie mondiale se dessine avec une géographie de la croissance portée de plus en plus par les économies émergentes et un intérêt particulier pour le continent Africain.**
- ✓ **Les relations du Maroc avec l'Union européenne, sa proximité géographique, et ses différents accords de libre échange sont autant de facteurs de nature à renforcer son attractivité vis-à-vis des investisseurs étrangers.**

Pourquoi cette présentation ?

- Cette présentation a pour but de mettre en évidence les principales caractéristiques de l'investissement direct étranger au Maroc en répondant à trois grandes familles de questions :

Partie 1

Quels sont les atouts actuels du Maroc pour attirer l'investissement étranger ?

Comment sont élaborées les données relatives à l'agrégat « investissement direct étranger » fournies par l'Office des Changes ?

Partie 2

Partie 3

Quelles sont les caractéristiques de l'investissement direct étranger au Maroc ? (Évolution dans le temps, répartition par pays de provenance et par secteur d'activité)



Plan de la présentation



Partie 1

Atouts de la destination « Maroc » en termes d'investissements



Partie 2

Elaboration de l'agrégat « IDE » par l'Office des Changes



Partie 3

Analyse des IDE en chiffres (2007 – 2011)

Plan de la présentation



Partie 1

Atouts de la destination « Maroc » en termes d'investissements



Partie 2

Elaboration de l'agrégat « IDE » par l'Office des Changes



Partie 3

Analyse des IDE en chiffres (2007 – 2011)

Les atouts de la destination « Maroc » en termes d'investissements

- Au milieu des axes : Amérique – Asie et Europe – Afrique
- Proximité géographique de l'Europe
- Accords de libre échange avec : UE, USA, Turquie et Accord d'Agadir
- Hub régional pour l'accès à 1 milliard de clients potentiels

Proximités géographique et commerciale

- Inflation maîtrisée
- Dette publique se situant à 54% du PIB à fin 2011
- Croissance soutenue malgré les turbulences de la crise économique : +4,4% en moyenne entre 2007 et 2011

Fondamentaux macro économiques stables

- Port Tanger Med
- Zones franches
- Réseaux autoroutiers en extension
- Réseaux télécommunications performants
- Projet TGV en phase de réalisation

Infrastructures aux standards internationaux

Capital humain qualifié pour un coût réduit des charges

Reconversion des compétences pour plus d'adaptation aux besoins du marché de travail

- Orientation des formations professionnelles vers les métiers mondiaux du Maroc
- Salaires et charges salariales compétitifs

Plan de la présentation

Partie 1

Atouts de la destination « Maroc » en termes d'investissements

Partie 2

Elaboration de l'agrégat « IDE » par l'Office des Changes

Partie 3

Analyse des IDE en chiffres (2007 – 2011)

Elaboration de l'agrégat IDE par l'Office des Changes

- Couverture statistique :
 - ✓ Les investissements directs comprennent le capital social, les bénéficiaires réinvestis ainsi que les prêts entre entreprises affiliées (prêts apparentés et avances en comptes courants d'associés). Les investissements immobiliers de non-résidents sont également considérés comme des investissements directs.
- Traitement au niveau des flux :
 - ✓ La source de base est constituée des formules de règlement (dénommées « formules bancaires ») établies par les intermédiaires agréés et adressées à l'Office des Changes, selon les modalités prévues par l'instruction 05 (instruction adressée aux établissements de crédits et aux banques offshores, relative à l'établissement de la Balance des Paiements) ;
 - ✓ Le calcul des bénéficiaires réinvestis est effectué par différence entre le résultat net courant et les dividendes distribués fournis par l'enquête ECID (Enquête Coordonnée sur l'Investissement Direct) ;
 - ✓ Les données ainsi collectées sont contrôlées et traitées pour répondre aux normes et méthodologies internationales en matière d'IDE (contrôles de cohérence, codification selon des nomenclatures précises, rapprochement avec d'autres sources d'informations...) afin de les intégrer au niveau du compte financier de la Balance des Paiements.
- Traitement au niveau des stocks :
 - ✓ Le stock des IDE publié dans la Position Extérieure Globale est calculé, pour les **sociétés non cotées**, à partir d'un stock initial estimé, augmenté des flux annuels enregistrés par la balance des paiements au titre des engagements en investissements directs actualisés par un indice implicite des prix du PIB. A terme cette méthode de calcul des stocks sera remplacée par des données d'enquêtes comme le recommande la méthodologie internationale ;
 - ✓ Pour le stock des investissements directs dans le capital de **sociétés marocaines cotées**, les données sont reçues du Conseil Déontologique des Valeurs Mobilières (CDVM), dans le cadre d'un dispositif mis en place conjointement par l'Office des Changes et cet organisme, valorisées à leurs cours de bourse à la fin de l'année.

Plan de la présentation

Partie 1

Atouts de la destination « Maroc » en termes d'investissements

Partie 2

Elaboration de l'agrégat « IDE » par l'Office des Changes

Partie 3

Analyse des IDE en chiffres (2007 – 2011)

Evolution des flux nets des IDE au Maroc 2007-2011

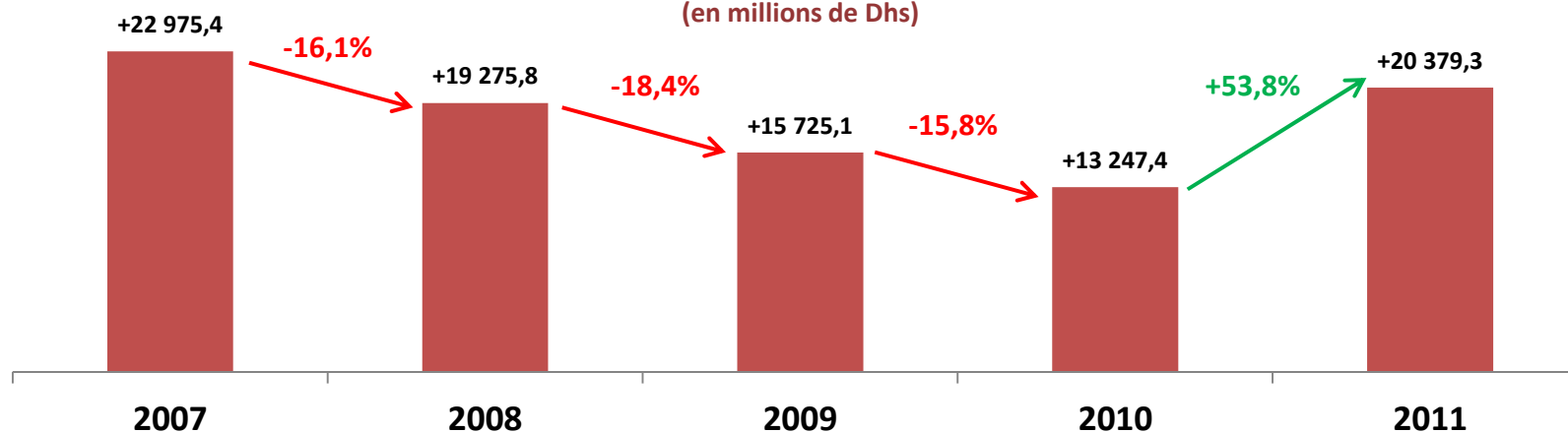
En millions de dirhams

Nature d'opération	2007	2008	2009	2010	2011*
Capital social	+20 060,1	+18 542,0	+15 051,0	+8 364,7	+12 304,8
Bénéfices réinvestis	+939,8	+458,6	+4 727,5	+5 460,2	+4 480,0
Autres capitaux	+1 975,5	+275,2	-4 053,4	-577,5	+3 594,5
<u>TOTAL INVESTISSEMENTS DIRECTS</u>	<u>+22 975,4</u>	<u>+19 275,8</u>	<u>+15 725,1</u>	<u>+13 247,4</u>	<u>+20 379,3</u>

* Chiffres provisoires

Evolution des flux nets* des IDE

(en millions de Dhs)



* Recettes moins dépenses des IDE

Flux d'IDE au Maroc 2011-2010

(En Millions de Dhs)

Recettes des IDE	Dépenses des IDE	Flux net* des IDE
2010 35 068,3	2010 21 820,9	2010 +13 247,4
2011 25 627,8	2011 5 248,5	2011 +20 379,3

* Recettes moins dépenses des IDE

Répartition des recettes par pays de provenance des IDE

En millions de dirhams

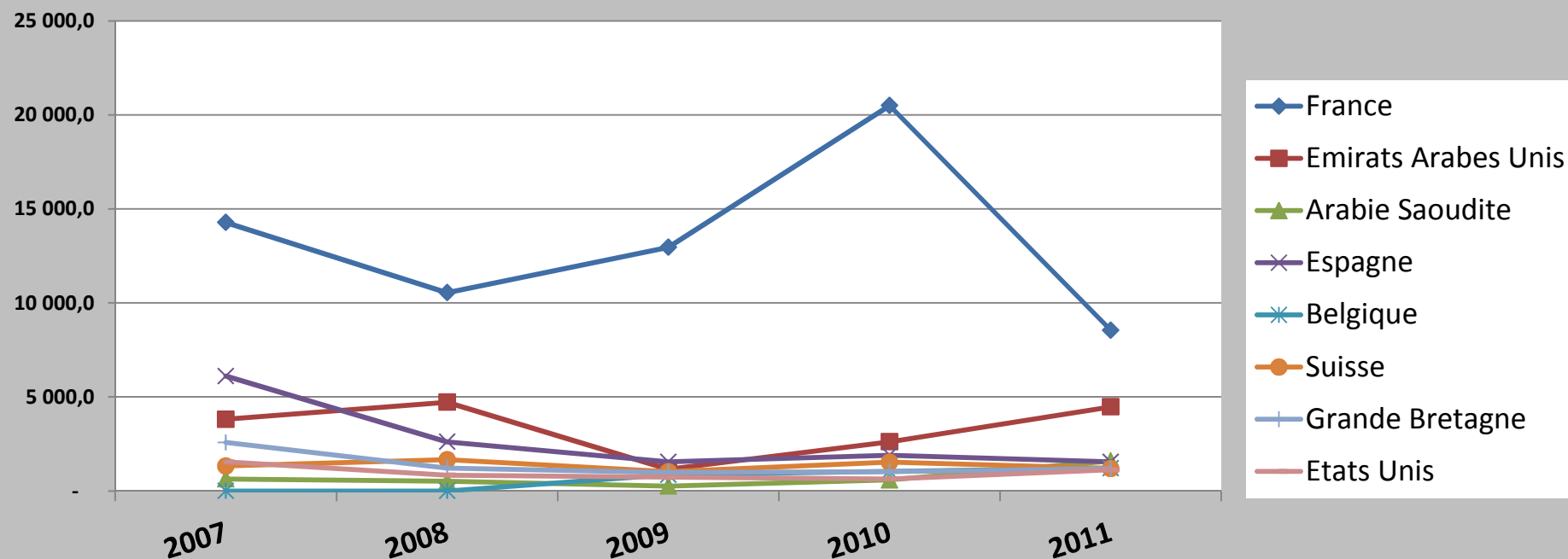
PAYS	2007	2008	2009	2010	2011**	Evolution 2010-2011	
						MDH	%
France	14 273,9	10 545,6	12 958,3	20 491,9	8 546,8	-11 945,1	-58,3
Emirats Arabes Unis	3 809,6	4 716,0	1 150,8	2 611,6	4 471,0	+1 859,4	+71,2
Arabie Saoudite	636,7	510,5	258,7	584,9	1 595,0	+1 010,1	-
Espagne	6 108,4	2 616,1	1 542,0	1 897,6	1 546,0	-351,6	-18,5
Belgique*	-	-	861,2	1 047,3	1 212,2	+164,9	+15,7
Suisse	1 325,2	1 660,6	1 023,6	1 533,4	1 197,1	-336,3	-21,9
Grande Bretagne	2 576,3	1 214,1	988,0	1 023,9	1 183,6	+159,7	+15,6
Etats Unis	1 543,7	837,8	734,0	633,8	1 126,4	+492,6	+77,7
Koweït	1 575,2	115,5	2 818,9	1 158,1	836,5	-321,6	-27,8
Allemagne	1 646,6	1 311,7	710,6	653,7	679,8	+26,1	+4,0
Pays Bas	504,1	188,5	208,5	566,6	572,8	+6,2	+1,1
Suède	137,1	92,3	135,0	604,1	478,3	-125,8	-20,8
Inde	137,2	13,7	90,0	-	332,9	+332,9	-
Italie	864,4	767,2	561,8	263,7	331,7	+68,0	+25,8
Liban	75,4	51,8	67,2	42,3	168,1	+125,8	-
Luxembourg*	-	-	141,3	54,0	127,3	+73,3	-
Egypte	65,9	154,4	60,7	291,0	115,4	-175,6	-60,3
Turquie	2,0	132,1	78,5	113,0	102,0	-11,0	-9,7
U.E.B.L	1 318,2	1 037,6	-	-	-	-	-
Autres Pays	1 359,1	1 997,5	860,6	1 497,4	1 004,9	-492,5	-32,9
TOTAL	37 959,0	27 963,0	25 249,7	35 068,3	25 627,8	-9 440,5	-26,9

* Le chiffre correspondant, en 2007 et en 2008, est affecté à l'U.E.B.L

** Chiffres provisoires

Evolution des recettes des IDE par pays de provenance

En millions de Dhs



A retenir :

- Les huit pays représentés sur le graphique, à savoir la **France**, les **UAE**, l'**Arabie Saoudite**, l'**Espagne**, la **Belgique**, la **Suisse**, la **Grande Bretagne** et les **USA** contribuent à 81,5% des recettes des IDE en **2011** et à 82,5% sur la période **2007-2011**;
- La régression des recettes des IDE en **2011** de 9.440,5 MDH est attribuable essentiellement à la diminution des recettes provenant de la **France** (-11.945,1MDH) ;
- La période **2007-2011** a connu l'émergence des **pays du Golfe** en termes de recettes des IDE. Ces dernières sont passées de 16,9% en **2007** à 27,4% en **2011**.

Répartition sectorielle des recettes d'IDE

En millions de dirhams

SECTEURS	2007	2008	2009	2010	2011*	Evolution 2010-2011	
						MDH	%
Immobilier	7 590,8	9 152,0	5 554,6	7 268,4	8 199,2	+930,8	+12,8
Industrie	3 314,4	1 784,0	2 724,9	4 772,1	6 160,2	+1 388,1	+29,1
Tourisme	12 421,7	5 674,9	2 872,7	4 058,9	2 605,9	-1 453,0	-35,8
Energie et Mines	2 818,5	1 568,4	155,0	754,0	1 810,5	+1 056,5	-
Commerce	343,7	179,7	180,2	1 240,0	1 758,5	+518,5	+41,8
Banque	1 823,7	4 959,6	6 444,8	4 562,7	1 519,2	-3 043,5	-66,7
Holding	847,8	2 209,2	171,2	961,2	1 090,0	+128,8	+13,4
Grands Travaux	532,1	252,3	112,1	424,1	543,5	+119,4	+28,2
Transports	2 737,5	175,9	379,2	593,5	248,7	-344,8	-58,1
Télécommunications	3 086,9	230,1	5 340,7	8 754,2	175,9	-8 578,3	-98,0
Agriculture	33,0	27,0	25,6	60,6	81,8	+21,2	+35,0
Pêche	3,7	21,6	0,8	21,2	22,9	+1,7	+8,0
Assurances	21,4	200,7	451,6	206,6	19,4	-187,2	-90,6
Etudes	-	-	10,7	67,2	14,5	-52,7	-78,4
Autres Services	2 255,9	1 493,6	785,2	1 270,4	1 210,3	-60,1	-4,7
Divers	127,9	34,0	40,4	53,2	167,3	+114,1	-
TOTAL	37 959,0	27 963,0	25 249,7	35 068,3	25 627,8	-9 440,5	-26,9

* Chiffres provisoires

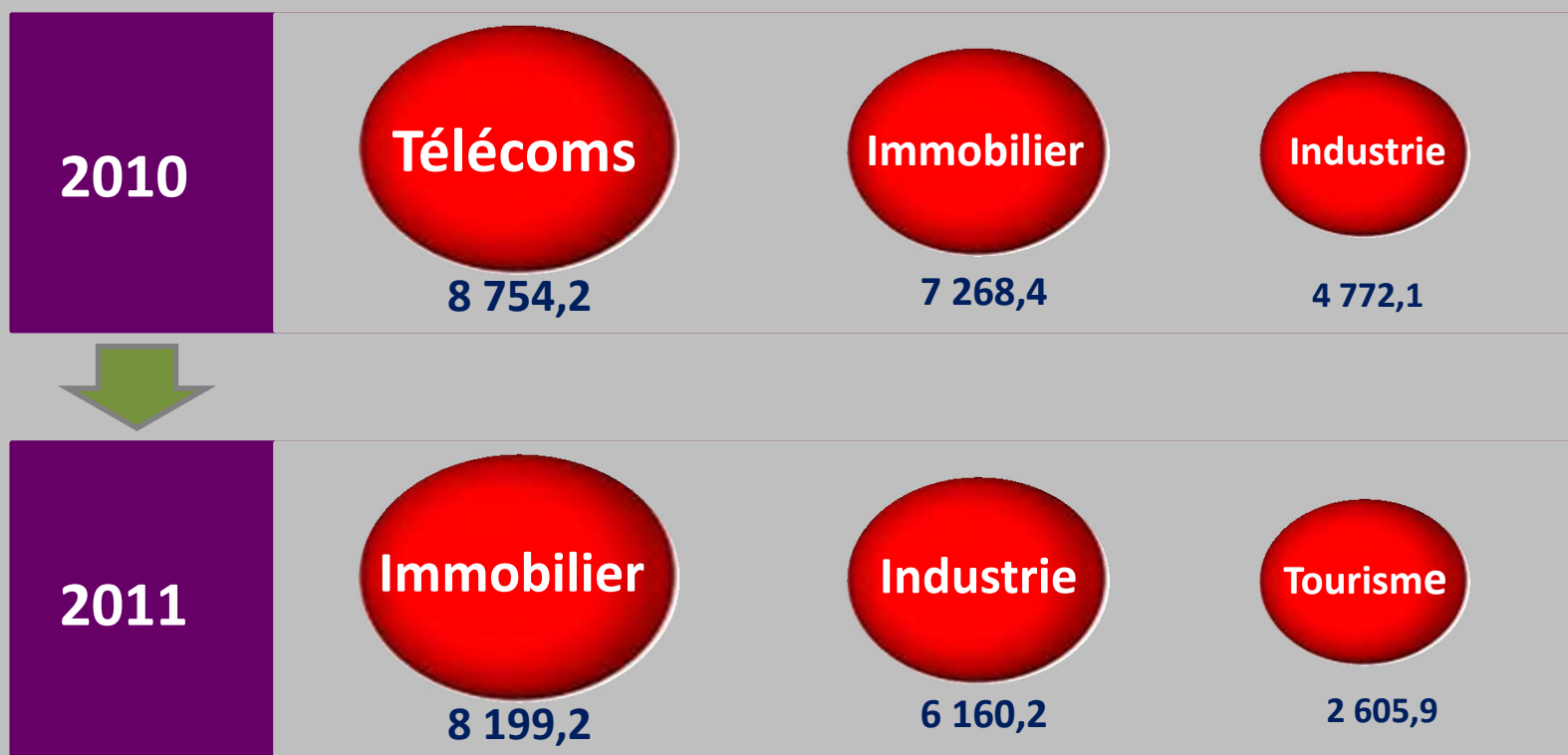
Répartition sectorielle des recettes d'IDE Année 2011



A retenir :

- Les quatre secteurs : **Immobilier**, **Industrie**, **Tourisme**, **Energie et mines** concentrent **73,3%** des recettes d'IDE en **2011** ;
- Sur la période **2007-2011**, le secteur **immobilier** se situe à la **1^{ère}** place (**23,6%**) , suivi du secteur des **télécommunications** (**17,3%**) et de celui du **tourisme** (**15,8%**).

Principaux secteurs d'accueil des IDE en termes de recettes (En Millions de Dhs)



A retenir :

- Entre 2010 et 2011, les recettes à destination du secteur des **télécommunications** ont considérablement baissé (il est passé de la 1^{ère} à la 10^{ème} place). Ceci peut être expliqué par le fait que l'année 2010 a été exceptionnelle pour ledit secteur.

Répartition des flux nets des IDE au Maroc par pays

En millions de dirhams

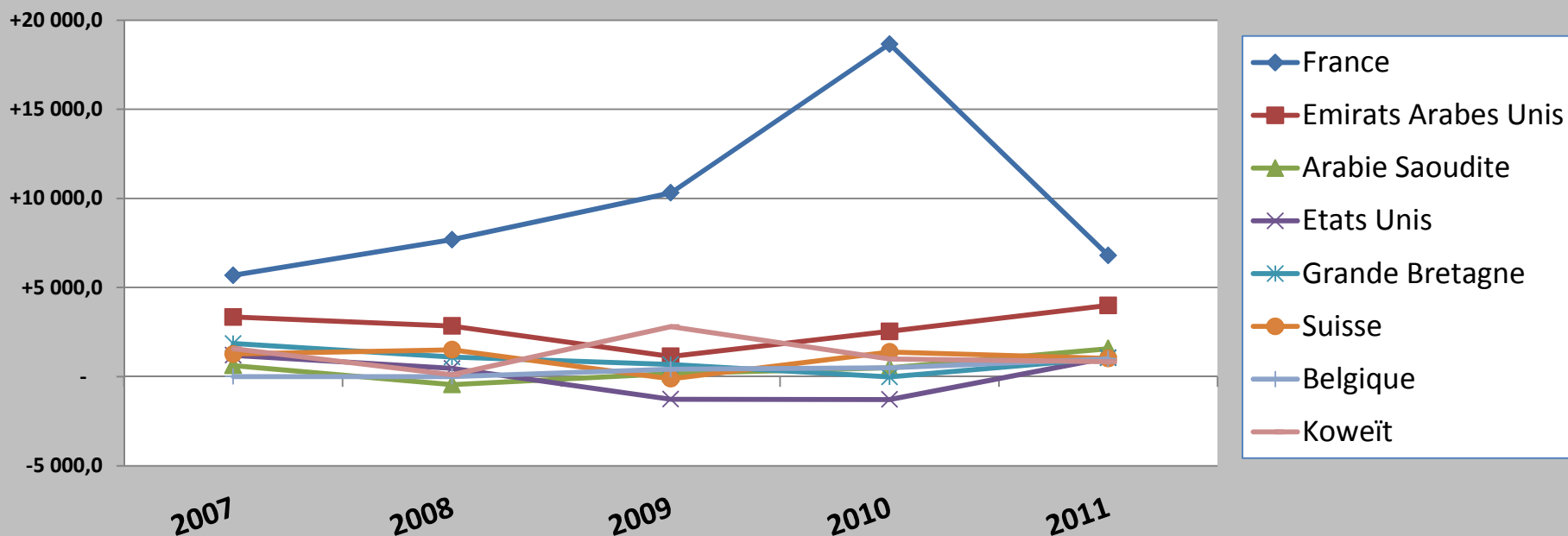
PAYS	2007	2008	2009	2010	2011**
France	+5 686,6	+7 682,7	+10 308,2	+18 656,0	+6 788,4
Emirats Arabes Unis	+3 345,5	+2 836,9	+1 136,3	+2 538,5	+3 996,7
Arabie Saoudite	+625,4	-449,8	+168,0	+495,0	+1 571,9
Etats Unis	+1 194,8	+463,1	-1 268,7	-1 283,7	+1 067,8
Grande Bretagne	+1 857,1	+1 097,6	+681,0	-16,4	+1 038,4
Suisse	+1 268,6	+1 505,8	-122,2	+1 379,2	+1 018,2
Belgique*	-	-	+413,6	+493,9	+997,5
Koweït	+1 559,4	+115,5	+2 800,1	+990,7	+833,2
Pays Bas	+492,7	+147,6	+164,9	+522,5	+562,2
Allemagne	+880,5	+1 061,4	+633,2	+606,1	+541,3
Suède	+134,8	+91,6	-1 189,7	+603,7	+478,3
Inde	+137,2	+13,7	+90,0	-	+332,9
Italie	+127,1	+699,6	+536,5	+217,0	+278,5
Liban	+66,4	+44,5	+66,7	+26,2	+158,5
Egypte	+65,9	+154,4	+60,7	+291,0	+115,4
Luxembourg*	-	-	-95,4	+52,0	+109,3
Qatar	+357,4	+131,8	+98,3	+205,2	+96,9
Syrie	+10,5	+0,2	+0,5	+102,3	+65,3
Tunisie	+79,2	+60,1	+36,1	+175,6	+60,7
Turquie	+2,0	+115,6	+44,5	+110,8	+57,3
Portugal	+33,8	-61,0	-181,8	-4 300,3	+54,7
Grèce	+1,8	+2,1	+1,2	+31,3	-10,4
Chine	+2,4	+26,4	+2,3	+3,2	-13,1
Espagne	+3 897,4	+1 919,6	+774,8	-9 502,2	-441,0
U.E.B.L	+1 051,4	+767,8	-	-	-
Autres Pays	+97,5	+848,6	+566,0	+849,8	+620,4
TOTAL	+22 975,4	+19 275,8	+15 725,1	+13 247,4	+20 379,3

* Le chiffre correspondant, en 2007 et en 2008, est affecté à l'U.E.B.L

** Chiffres provisoires

Evolution des flux nets des IDE par pays

En millions de Dhs



A retenir :

- Les huit pays représentés sur le graphique, à savoir la France, les UAE, l'Arabie Saoudite, les USA, la Grande Bretagne, la Suisse, la Belgique et le Koweït concentrent 84,9% des flux nets d'IDE en 2011 et 91,1% sur la période 2007-2011 ;
- Les flux nets en provenance de l'Espagne ont chuté durant les années 2010 (-9,502,2MDH) et 2011 (-441MDH) ;
- On constate la prépondérance des flux nets des pays européens sur la période 2007-2011 qui, à eux seuls, concentrent 69,1% du total des flux ;

Répartition sectorielle des flux nets d'IDE

En millions de dirhams

SECTEURS	2007	2008	2009	2010	2011*
Immobilier	+5 428,4	+7 695,7	+4 507,5	+6 302,1	+7 386,1
Industrie	+1 482,8	+1 065,7	+2 180,3	+4 277,4	+5 462,0
Tourisme	+10 899,9	+5 133,1	+2 269,0	+3 887,2	+2 290,8
Energie et Mines	+2 324,0	+1 558,8	-4 285,4	-2 246,7	+1 800,7
Commerce	-3 553,3	-113,7	+62,3	+970,1	+1 356,7
Holding	+557,5	-146,0	+128,3	+609,2	+916,1
Grands Travaux	+514,3	+229,4	+85,0	+344,2	+264,9
Transports	+2 727,3	-558,4	+100,0	+515,2	+214,2
Agriculture	+22,0	-6,6	+22,6	+38,7	+63,8
Pêche	+3,7	-7,8	+0,8	+7,6	+14,5
Etudes	-	-	+8,9	+63,7	+12,1
Assurances	-31,1	+200,7	+451,6	-327,0	-9,1
Banque	+1 118,9	+4 959,6	+6 443,1	-2 307,5	-84,8
Télécommunications	-499,2	-1 784,4	+3 508,0	+117,7	-304,3
Autres Services	+1 860,9	+1 039,2	+216,2	+946,6	+859,5
Divers	+119,3	+10,5	+26,9	+48,9	+136,1
TOTAL	+22 975,4	+19 275,8	+15 725,1	+13 247,4	+20 379,3

*Chiffres provisoires

Répartition sectorielle des flux nets d'IDE Année 2011



A retenir :

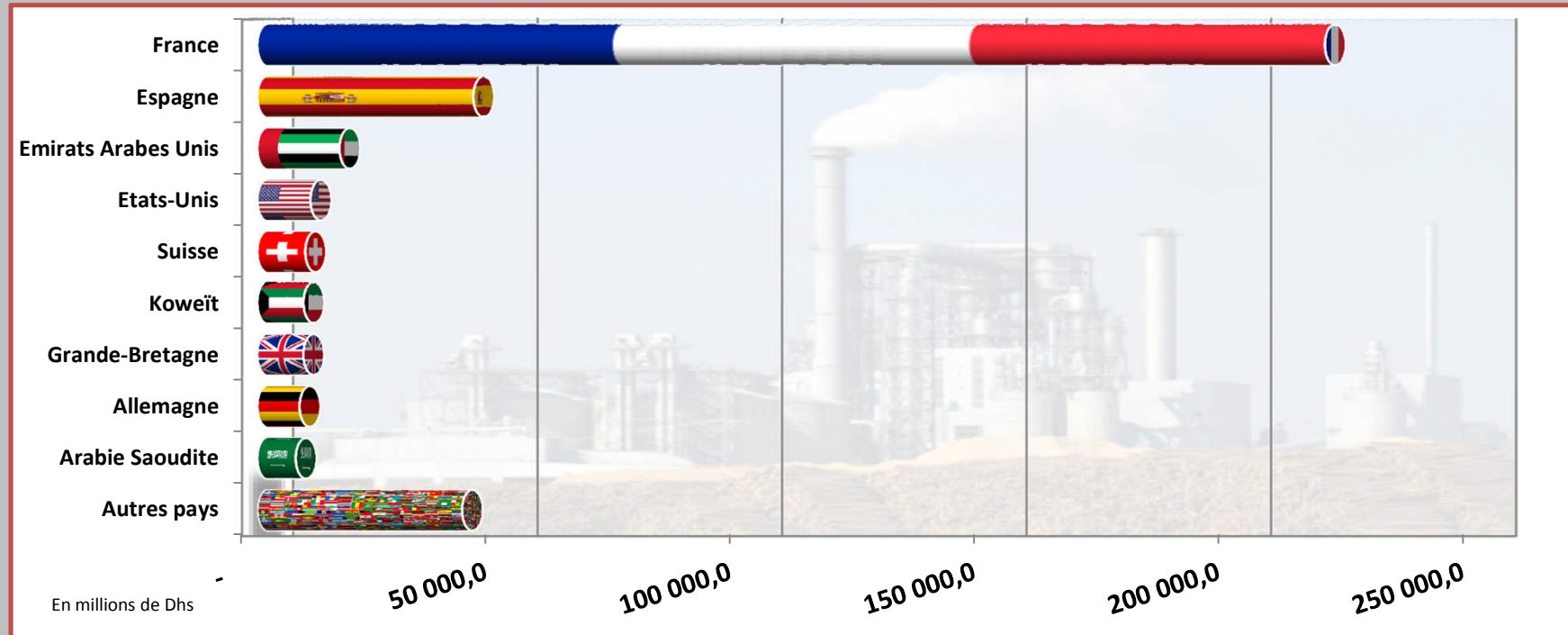
- Les trois secteurs : **Immobilier**, **Industrie** et **Tourisme** concentrent presque les trois quarts (74%) des flux nets d'IDE en **2011** ;
- Sur la période **2007-2011**, le classement de ces mêmes secteurs confirme la concentration sectorielle des IDE : lesdits secteurs viennent en tête et contribuent à **76,7%** du total des flux nets.

Répartition du stock des IDE par pays de provenance

(En millions de DH)

Pays	2007	2008	2009	2010	Variation 2010/2009	Variation en %
France	148 438,7	162 230,1	179 172,6	218 228,1	+39 055,5	+21,8
Espagne	49 163,5	50 918,0	48 122,6	44 126,5	-3 996,1	-8,3
Emirats Arabes Unis	8 698,9	11 877,1	14 063,0	16 761,1	2 698,1	19,2
Etats-Unis	12 609,5	11 178,9	12 117,1	10 842,0	-1 275,1	-10,5
Suisse	11 545,9	7 825,9	7 912,7	9 765,8	+1 853,1	+23,4
Koweït	4 663,3	4 894,3	8 585,7	9 406,0	+820,3	+9,6
Grande-Bretagne	6 903,8	8 274,1	9 420,7	9 377,0	-43,7	-0,5
Allemagne	5 505,8	9 007,1	8 070,3	8 599,8	+529,5	+6,6
Arabie Saoudite	7 226,6	6 360,2	6 872,5	7 813,0	+940,5	+13,7
U.E.B.L	6 276,2	7 417,0	4 334,9	6 870,1	+2 535,2	+58,5
Suède	6 846,5	5 146,7	5 109,2	6 267,3	+1 158,1	+22,7
Pays-Bas	5 936,0	6 211,0	3 760,8	4 265,6	+504,8	+13,4
Italie	2 193,5	3 030,4	4 084,7	4 252,6	+167,9	+4,1
Libye	1 567,9	1 843,4	1 858,0	1 854,6	-3,4	-0,2
Japon	902,6	831,2	979,8	983,0	+3,2	+0,3
Tunisie	499,0	611,3	639,2	826,1	+186,9	+29,2
Inde	706,8	705,3	726,5	809,5	+83,0	+11,4
Brésil	37,8	565,5	596,2	593,5	-2,7	-0,5
Pakistan	557,7	551,8	566,0	588,4	+22,4	+4,0
Corée du sud	645,1	639,6	726,5	551,0	-175,5	-24,2
Iraq	253,0	309,0	259,1	263,0	+3,9	+1,5
Portugal	7 420,6	7 596,0	5 002,1	101,5	-4 900,6	-98,0
Divers	9 233,1	10 950,8	11 711,5	13 596,8	+1 885,3	+16,1
TOTAL	297 831,8	318 974,7	334 691,7	376 742,3	+42 050,6	+12,6

Répartition par pays du stock des IDE à fin 2010



A retenir :

- Plus des deux tiers du stock des IDE proviennent de la **France** et de l'**Espagne** : 69,6% du total du stock **à fin 2010** (67,7% sur la période **2007-2010**) ;
- Certains pays du Golfe ont presque doublé les niveaux de leurs stocks d'IDE au Maroc de **2007 à 2010** : les **Emirats Arabes Unis** (+92,7%) et le **Koweït** (+101,7%).

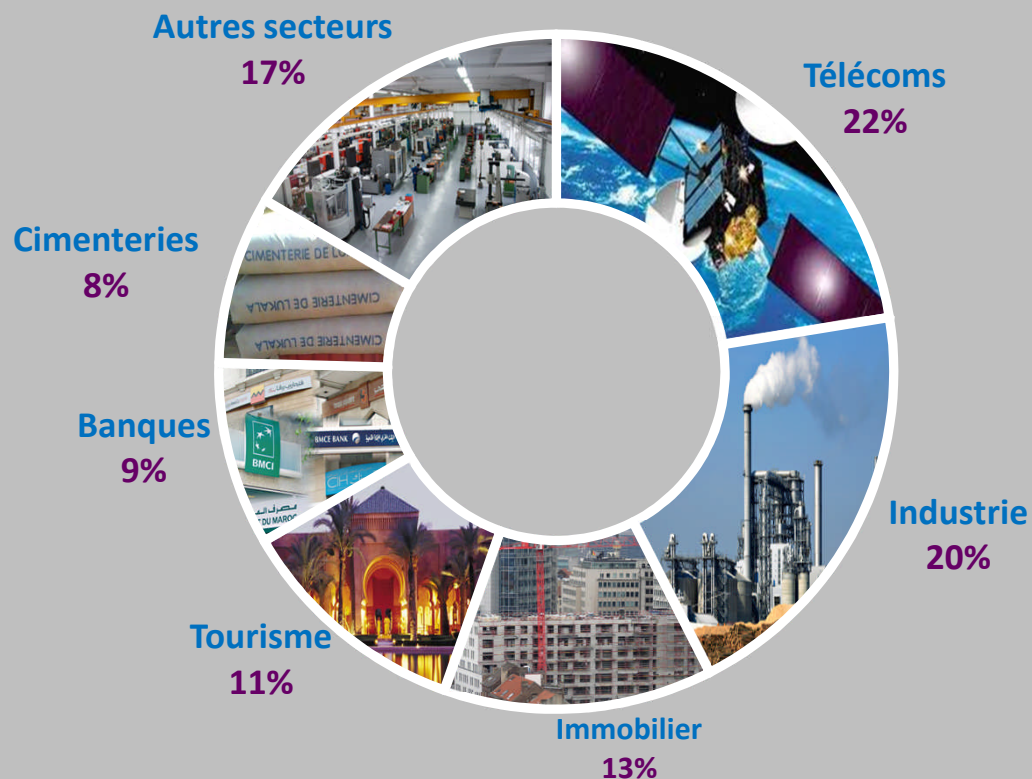
N.B : la répartition par pays du stock des IDE au titre de l'année 2011 est en cours de traitement.

Répartition sectorielle du stock des IDE

(En millions de DH)

SECTEUR	2007	2008	2009	2010	Variation 2010/2011	Variation en %
Télécommunications	80 015,5	86 316,9	77 544,6	84 487,3	+6 942,7	+9,0
Industrie	58 832,0	60 979,5	66 337,5	75 601,8	+9 264,3	+14,0
Immobilier	26 367,3	35 278,3	42 497,0	48 587,2	6 090,2	14,3
Tourisme	28 606,8	34 842,9	37 581,2	42 384,1	+4 802,9	+12,8
Banques	30 283,7	28 810,1	26 840,5	33 159,8	+6 319,3	+23,5
Cimenteries	17 664,3	13 617,0	21 605,9	30 287,8	8 681,9	40,2
Energie et Mines	10 303,1	13 489,5	9 941,4	7 773,1	-2 168,3	-21,8
Holding	3 916,4	3 795,9	4 054,0	4 721,9	+667,9	+16,5
Raffinage et distribution d'hydrocarbures	7 759,7	4 634,7	4 370,6	4 706,8	336,2	7,7
Grands Travaux	3 058,8	3 378,0	3 676,7	4 052,0	375,3	10,2
Transport	3 601,6	3 101,0	3 047,2	3 597,0	+549,8	+18,0
Commerce	1 178,0	961,3	1 094,4	2 066,9	+972,5	+88,9
Assurances	1 820,2	1 964,0	1 870,8	2 048,8	178,0	9,5
Pêche	900,4	918,9	870,7	882,8	12,1	1,4
Agriculture	480,6	488,6	310,0	353,1	43,1	13,9
Etudes	180,7	185,5	211,7	278,0	+66,3	+31,3
Autres services	9 081,7	10 794,7	11 672,7	12 604,4	+931,7	+8,0
Divers	13 781,0	15 417,9	21 164,8	19 149,5	-2 015,3	-9,5
TOTAL	297 831,8	318 974,7	334 691,7	376 742,3	+42 050,6	+12,6

Répartition sectorielle du stocks d'IDE Année 2010



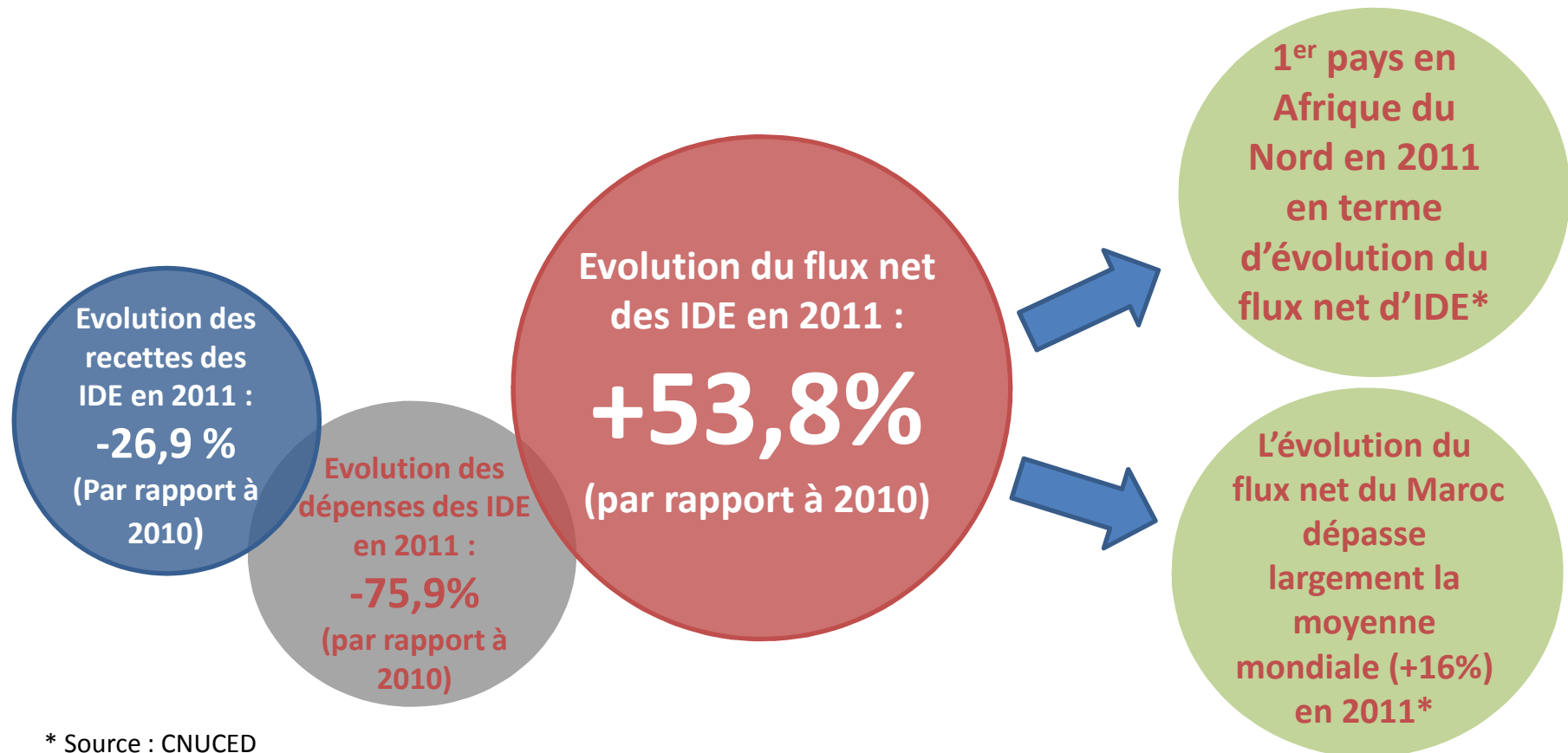
A retenir :

- Les secteurs : **Télécommunications**, **Industrie**, **Immobilier**, et **Tourisme** concentrent les deux tiers (66%) du stock total d'IDE **à fin 2010** ;
- Les secteurs les plus dynamique sur la période **2007-2010** sont : l'**Immobilier** (+84,3%), le **Tourisme** (+48,2%) et l'**Industrie** (+28,5%) ;

N.B : la répartition sectorielle du stock des IDE au titre de l'année 2011 est en cours de traitement.

Synthèse

En dépit d'une conjoncture régionale difficile et de la crise économique, notamment au niveau des principaux pays émetteurs d'investissements directs étrangers vers le Maroc, les flux des investissements directs étrangers (IDE) vers le Royaume ont mieux résisté en 2011 que dans la plupart des autres pays :



* Source : CNUCED

Merci de votre attention