

Les métadonnées dans le système d'information de l'INSEE

Luis CASES
INSEE : Division coordination
de la méta-information



RABAT avril 2012





Sommaire

- ▲ Historique
- ▲ Principes généraux
- ▲ Cas concrets
 - ▲ Les métadonnées de structure : la banque de données macroéconomique
 - ▲ Les métadonnées de référence : la gestion et la diffusion des concepts



Historique



1) DDS : Dictionnaire de Données Statistiques et BDM : Banque de Données Macroéconomique

Début des années 80 :

- ▲ l'Insee se préoccupe de documenter ses opérations statistiques (essentiellement les enquêtes auprès des ménages).
 - Transmission du « savoir-faire » au sein de l'Institut
 - Recherche de cohérence dans le traitement des données au sein des dispositifs statistiques existants.

- ▲ Mais aussi de mettre à disposition un grand nombre de séries et indices sur l'ensemble des domaines économiques et sociaux.



2) Dans les années qui suivent, les besoins en matière de documentation se diversifient

- ▲ « Mémoire » des dispositifs statistiques encore plus indispensable du fait des règles de mobilité
- ▲ Stockage structuré et accès multiformes pour accompagner une mise à disposition des données qui se diversifie et s'accélère (*intranets, internet, entrepôts de données etc.*)



Principes généraux



Un serveur de Métadonnées et les modèles associés permettent

...

- ▲ D'organiser,
- ▲ De stocker, de gérer,
- ▲ Et de restituer sous des formes variées (papier, html, internet etc.) les métadonnées



Un cas concret :
la Banque de données
Macroéconomique

Bases de données

- Alisse, statistiques d'entreprises
- Indices et séries chronologiques
 - Bulletin statistique
 - Banque de données macro-économiques (BDM)**
- Les résultats des recensements de la population
- Données locales
- Les fichiers détail
- Répertoire SIRENE

➤ [Accueil](#) ➤ [Bases de do...](#) ➤ [Indices et ...](#) ➤ Banque de données macro-économiques (BDM)

Banque de données macro-économiques

La BDM est la principale base de données de séries et indices sur l'ensemble des domaines économiques et sociaux.

:: Recherche thématique

- Comptabilité nationale (PIB, consommation...)
- Enquêtes de conjoncture
- Prix et indices de prix
- Activité productrice des entreprises
- Démographie des entreprises
- Population
- Emploi et marché du travail
- Salaires, revenus, charges sociales et coût du travail
- Echanges extérieurs**
- Finances - monnaie - bourse

:: Actualités

- Actualités de la BDM
- Calendrier des mises à jour

:: Pour en savoir plus

- Utilisation de la BDM
- Les données de la BDM
- Utilisateurs d'Indices Pro

:: Recherche

- par identifiant :
- Recherche multiple
- Mes dossiers recherche
- Moteurs de recherche

:: Abonnement

- Souscription

Bases de données

- Alisse, statistiques d'entreprises
- Indices et séries chronologiques
 - Bulletin statistique
- Banque de données macro-économiques (BDM)
- Les résultats des recensements de la population
- Données locales
- Les fichiers détail
- Répertoire SIRENE

Accueil Bases de do... Indices et ... Banque de d... Echanges extérieurs

Echanges extérieurs

Tout replier

Tout déplier

- Echanges extérieurs
 - Commerce extérieur en valeur
 - NAF rév. 2
 - Grands groupes de produits
 - Produits niveau A 17
 - Produits niveau A 38
 - Ensemble des produits hors matériel militaire par zone géographique ou économique
 - Ensemble des produits hors matériel militaire par pays d'Europe
 - Ensemble des produits hors matériel militaire par pays d'Afrique
 - Ensemble des produits hors matériel militaire par pays d'Amérique
 - Ensemble des produits hors matériel militaire par pays du Moyen-Orient
 - Ensemble des produits hors matériel militaire et pays d'Asie et Océanie
 - Ensemble des produits hors matériel militaire et pays (autres pays et TOM)
 - Zone Euro et l'Union Européenne - ensemble des produits hors matériel militaire
 - NAF rév. 1 Euros
 - Balance des paiements
 - Données européennes
 - Indices du commerce extérieur

Haut de page

Bases de données

Alisse, statistiques
d'entreprises

Indices et séries
chronologiques

Bulletin statistique

Banque de données
macro-économiques
(BDM)

Les résultats des
recensements de la
population

Données locales

Les fichiers détail

Répertoire SIRENE

Accueil Bases de do... Indices et ... Banque de d... Echanges ex... Commerce extérieur en valeur de la France (y c. DOM) - Ensemble des produits hors matériel militaire par pays d'Afrique - NAF rév. 2

Commerce extérieur en valeur de la France (y c. DOM) - Ensemble des produits hors matériel militaire par pays d'Afrique - NAF rév. 2

Documentation sur les séries

:: Critères de sélection des séries

- 213 séries sont accessibles ;
- Vous devez choisir au moins un élément par critère dans chacune des listes ci-dessous.
Vous obtiendrez la liste des séries qui vérifient les critères que vous avez sélectionnés.

Opérations (3 éléments)

Exportations de la France
Importations de la France
Solde CAF-FAB

Tout sélectionner

Tout désélectionner

Pays d'Afrique (55 éléments)

Afrique : Libye
Afrique : Madagascar
Afrique : Malawi
Afrique : Mali
Afrique : Maroc
Afrique : Maurice
Afrique : Mauritanie
Afrique : Mozambique
Afrique : Namibie
Afrique : Niger
Afrique : Nigeria
Afrique : Ouganda
Afrique : Republique centrafricaine
Afrique : Rwanda
Afrique : Sao Tome
Afrique : Senegal
Afrique : Seychelles
Afrique : Sierra leone
Afrique : Somalie
Afrique : Soudan

Tout sélectionner

Tout désélectionner

Documentation sur les séries

Critères de sélection des séries

- 213 séries sont accessibles ;
- Vous devez choisir au moins un élément par critère dans chacune des listes ci-dessous. Vous obtiendrez la liste des séries qui vérifient les critères que vous avez sélectionnés.

Opérations (3 éléments)

- Exportations de la France
- Importations de la France
- Solde CAF-FAB

Tout sélectionner

Tout désélectionner

Pays d'Afrique (55 éléments)

- Afrique : Madagascar
- Afrique : Malawi
- Afrique : Mali
- Afrique : Maroc
- Afrique : Maurice
- Afrique : Mauritanie
- Afrique : Mozambique
- Afrique : Namibie
- Afrique : Niger
- Afrique : Nigeria
- Afrique : Ouganda
- Afrique : Republique centrafricaine
- Afrique : Rwanda
- Afrique : Sao Tome
- Afrique : Senegal
- Afrique : Seychelles
- Afrique : Sierra leone
- Afrique : Somalie
- Afrique : Soudan
- Afrique : Swaziland

Tout sélectionner

Tout désélectionner

Traitement des données (3 éléments)

- Non corrigée
- Donnée estimée brute
- C.V.S.-C.J.O. (corrigée des variations saisonnières et du nombre de jours ouvrables)

Tout sélectionner

Tout désélectionner

Valider

Bases de données

- **Alisse, statistiques d'entreprises**
- **Indices et séries chronologiques**
 - ➔ **Bulletin statistique**
 - **Banque de données macro-économiques (BDM)**
- **Les résultats des recensements de la population**
- **Données locales**
- **Les fichiers détail**
- **Répertoire SIRENE**

➤ **Accueil** ➤ **Bases de do...** ➤ **Indices et ...** ➤ **Banque de d...** ➤ **Echanges ex...** ➤ Commerce extérieur en valeur de la France (y c. DOM) - Ensemble des produits hors matériel militaire par pays d'Afrique - NAF rév. 2

■ Commerce extérieur en valeur de la France (y c. DOM) - Ensemble des produits hors matériel militaire par pays d'Afrique - NAF rév. 2

Critères de sélection » Liste des séries » 3 séries répondent à votre requête.

- **Exporter**
- **Enregistrer votre sélection**
- **Documentation sur les séries**

:: Liste des séries

- Pour consulter une série, cliquez sur son intitulé dans le tableau ci-dessous.
- Pour consulter simultanément plusieurs séries (20 au maximum), cochez-les en cliquant sur les lignes et validez avec le bouton "OK".

Intitulé Cliquez pour consulter la série	Identifiant série	Date début	Date fin	Périodicité	Mise à jour	Cocher
Soldes (CAF/FAB) des échanges de la France y c. DOM avec le Maroc en Ensemble hors matériel militaire - Données estimées CVS-CJO - NAF rév. 2	001568599	Janvier 2000	Janvier 2012	Mensuelle	08/03/2012	<input checked="" type="checkbox"/>
Exportations (FAB) de la France y c. DOM à destination du Maroc en Ensemble hors matériel militaire - Données estimées CVS-CJO - NAF rév. 2	001568876	Janvier 2000	Janvier 2012	Mensuelle	08/03/2012	<input checked="" type="checkbox"/>
Importations (CAF) de la France y c. DOM en provenance du Maroc en Ensemble hors matériel militaire - Données estimées CVS-CJO - NAF rév. 2	001569363	Janvier 2000	Janvier 2012	Mensuelle	08/03/2012	<input checked="" type="checkbox"/>

[Haut de page](#)

Bases de données

- **Alisse, statistiques d'entreprises**
- **Indices et séries chronologiques**
 - ➔ **Bulletin statistique**
 - **Banque de données macro-économiques (BDM)**
- **Les résultats des recensements de la population**
- **Données locales**
- **Les fichiers détail**
- **Répertoire SIRENE**

➤ [Accueil](#) ➤ [Bases de do...](#) ➤ [Indices et ...](#) ➤ [Banque de d...](#) ➤ [Echanges ex...](#) ➤ [Commerce ex...](#) ➤ Données sur les séries

■ Commerce extérieur en valeur de la France (y c. DOM) - Ensemble des produits hors matériel militaire par pays d'Afrique - NAF rév. 2

[Critères de sélection](#) » [Liste des séries](#) » 3 séries sélectionnées sur 3.

- [Tableau](#)
- [Graphique](#)
- [Exporter les séries](#)
- [Enregistrer votre sélection](#)
- [Documentation sur les séries](#)

:: Tableau

Attention ! Les tableaux de grandes taille peuvent déborder de la page.

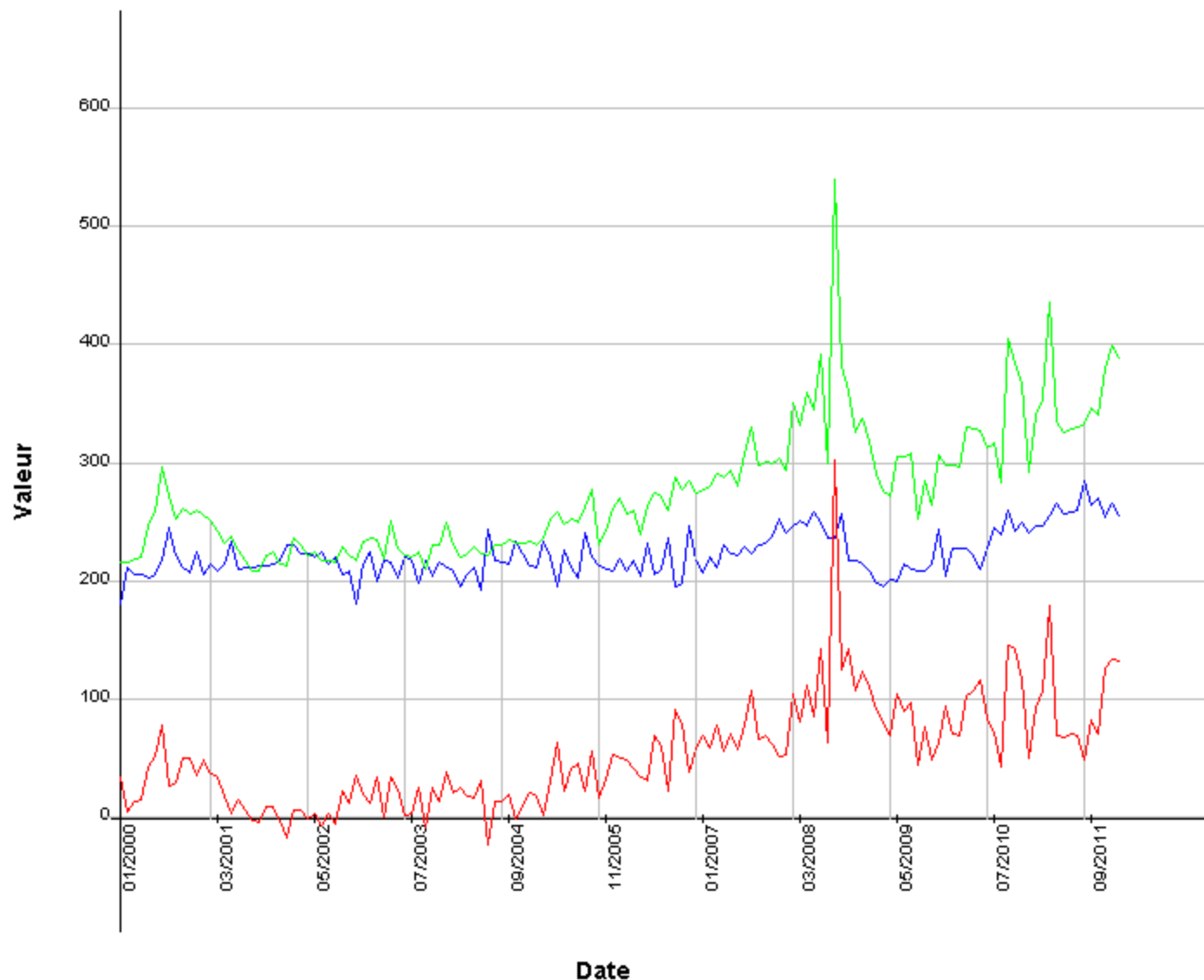
Date de début : Date de fin :

		Soldes (CAF/FAB) des échanges de la France y c. DOM avec le Maroc en Ensemble hors matériel militaire - Données estimées CVS-CJO - NAF rév. 2 (1)	Exportations (FAB) de la France y c. DOM à destination du Maroc en Ensemble hors matériel militaire - Données estimées CVS-CJO - NAF rév. 2 (1)	Importations (CAF) de la France y c. DOM en provenance du Maroc en Ensemble hors matériel militaire - Données estimées CVS-CJO - NAF rév. 2 (1)
<i>Mise à jour</i>		08/03/2012	08/03/2012	08/03/2012
Année	Mois	001568599	001568876	001569363
2012	Janvier	133	388	255
2011	Décembre	134	399	265
2011	Novembre	126	380	254
2011	Octobre	71	341	270
2011	Septembre	82	346	264
2011	Août	49	333	284
2011	Juillet	70	330	260
2011	Juin	71	329	258
2011	Mai	60	325	257

		Échanges de la France y et de l'OTAN avec le Maroc en Ensemble hors matériel militaire - Données estimées CVS-CJO - NAF rév. 2 (1)	Échanges de la France y et de l'OTAN avec le Maroc en Ensemble hors matériel militaire - Données estimées CVS-CJO - NAF rév. 2 (1)	Échanges de la France y et de l'OTAN avec le Maroc en Ensemble hors matériel militaire - Données estimées CVS-CJO - NAF rév. 2 (1)
<i>Mise à jour</i>		08/03/2012	08/03/2012	08/03/2012
Année	Mois	001568599	001568876	001569363
2012	Janvier	133	388	255
2011	Décembre	134	399	265
2011	Novembre	126	380	254
2011	Octobre	71	341	270
2011	Septembre	82	346	264
2011	Août	49	333	284
2011	Juillet	70	330	260
2011	Juin	71	329	258
2011	Mai	68	325	257
2011	Avril	69	335	266
2011	Mars	180	436	256
2011	Février	108	354	246
2011	Janvier	93	340	247
2010	Décembre	51	292	241
2010	Novembre	116	366	250
2010	Octobre	142	384	242
2010	Septembre	145	405	260
2010	Août	43	283	240
2010	Juillet	72	317	245
2010	Juin	84	312	228
2010	Mai	117	327	210
2010	Avril	107	329	222
2010	Mars	103	330	227
2010	Février	70	297	227
2010	Janvier	71	298	227

(1) en millions d'euros et euros convertis

e : Estimé **m** : Valeur manquante **v** : Prévision **a** : Valeur atypique
p : Provisoire **nd** : Non disponible **vr** : Prévision révisée
sd : Semi-définitif **ns** : Valeur non significative **c** : Couvert par le secret statistique



- Série 001568599 : Soldes (CAF/FAB) des échanges de la France y c. DOM avec le Maroc en Ensemble hors matériel militaire - Données estimées CVS-CJO - NAF rév. 2
- Série 001568876 : Exportations (FAB) de la France y c. DOM à destination du Maroc en Ensemble hors matériel militaire - Données estimées CVS-CJO - NAF rév. 2
- Série 001569363 : Importations (CAF) de la France y c. DOM en provenance du Maroc en Ensemble hors matériel militaire - Données estimées CVS-CJO - NAF rév. 2

Bases de données

- Alisse, statistiques d'entreprises
- Indices et séries chronologiques
 - Bulletin statistique
 - Banque de données macro-économiques (BDM)
- Les résultats des recensements de la population
- Données locales
- Les fichiers détail
- Répertoire SIRENE

➤ [Accueil](#) ➤ [Bases de do...](#) ➤ [Indices et ...](#) ➤ [Banque de d...](#) ➤ [Echanges ex...](#) ➤ [Commerce ex...](#) ➤ Soldes (CAF/FAB) des échanges de la France y c. DOM avec le Maroc en Ensemble hors matériel militaire - Données estimées CVS-CJO - NAF rév. 2

■ Soldes (CAF/FAB) des échanges de la France y c. DOM avec le Maroc en Ensemble hors matériel militaire - Données estimées CVS-CJO - NAF rév. 2

[Critères de sélection](#) » [Liste des séries](#) » 1 série sélectionnée sur 1.

- Tableau
- Graphique
- Exporter
- Enregistrer la série
- Informations

:: Informations

Dernière mise à jour le 08 Mars 2012

[Source1](#) : Direction générale des douanes et droits indirects ([DGDDI](#))

- Mode de représentation : Valeur absolue
- Correction : Corrigé des variations saisonnières et des jours ouvrables (CVS-CJO)
- Base de l'indice :
- Périodicité : Mensuelle
- Date de début : Janvier 2000
- Date de fin : Janvier 2012
- Zone géographique : France (France métropolitaine + DOM)
- Unité de mesure : Euros et euros convertis
- Puissance : 10^6 , données exprimées en millions
- Traitement des taxes : Sans objet

■ Les statistiques du commerce extérieur en valeur

NAF - CPF rév. 2

:: Origine des données

- Par ailleurs, des changements interviennent régulièrement dans **les nomenclatures utilisées**, lors de la mise à jour annuelle des codes de référencement ou lors d'une nouvelle définition de classification :
 - ainsi, pour la présentation de la balance commerciale par grandes catégories de produits, une nomenclature de synthèse basée sur le groupe de nomenclatures NAF-CPF révision 2 a remplacé la Nomenclature Economique de Synthèse en 2009.
 - concernant la présentation des données par pays : la composition de l'Union européenne est naturellement modifiée à chaque vague d'adhésion ; de fortes modifications ont été apportés à partir de 1990 aux codes pays relatifs aux pays de l'Europe de l'Est.
 - pour les modifications concernant les zones ou accords économiques (dont l'UE), les séries sont, dans la mesure du possible, intègres : quelle que soit la période retenue, la définition de la zone ou de l'accord économique est constante.

:: Concepts et définitions

■ *La notion de territoire statistique*

Le territoire statistique de la France comprend la France continentale (y compris les zones franches du pays de Gex et de la Haute Savoie), la Corse, les autres îles françaises du littoral, la Principauté de Monaco et les quatre départements d'Outre-mer (DOM).

Les territoires d'Outre-mer (TOM) ne font partie ni du territoire statistique, ni du territoire douanier.

■ *La nature des opérations comptabilisées*

Les statistiques du commerce extérieur français sont établies selon la méthode dite du « commerce spécial ». Cela signifie que seules sont comptabilisées les marchandises entrant ou sortant réellement de l'économie nationale à l'exclusion des marchandises qui sont importées puis réexportées en l'état.

Exception :

Les produits pétroliers, pour tenir compte des problèmes techniques inhérents à leur spécificité, sont enregistrés selon le système du « commerce général » qui comptabilise toutes les entrées et sorties du territoire statistique.

Les opérations exclues

Sont exclus des statistiques certains flux relatifs à des opérations temporaires de services (avitaillement, transit,...) ou à des marchandises particulières (or monétaire, véhicules lanceurs de véhicules spatiaux, ...).

Certaines opérations de faibles valeurs sont également exclues des statistiques détaillées. Toutefois, afin d'apporter l'information la plus exhaustive possible, une évaluation de ces opérations de faibles montants, à l'importation et à l'exportation, est incluse dans la série générale des échanges FAB/FAB y compris matériel militaire, en données brutes comme en CVS-CJO.

Les opérations particulières : les satellites

Afin d'harmoniser les différents indicateurs économiques et d'obtenir des statistiques plus conformes à la réalité économique, la Douane applique des règles spécifiques pour la comptabilisation des opérations liées à l'activité spatiale de la base de Kourou en Guyane française. Ces règles, conformes aux recommandations internationales, prennent en compte les opérations correspondant à un transfert de propriété entre un résident (français) et un non-résident (étranger).

C'est la nationalité du propriétaire et de l'acheteur qui détermine respectivement l'origine et la destination du satellite. La notion de « résident » est donc utilisée ici alors que la méthodologie générale de comptabilisation des échanges se base sur les mouvements (flux physiques de marchandises) entre pays.

■ *Les nomenclatures géographiques :*

Les nomenclatures retenues pour les séries publiées dans la BDM correspondent :

- à la nomenclature des pays élaborée par la Commission des communautés européennes, publiée au Journal officiel de la Communauté, attribuant un code à deux caractères alphabétiques à chaque pays ;
- aux regroupements de pays définis selon les principaux accords internationaux.
- À noter :
 1. Le poste zone « Divers » regroupe :
 - les Territoires et Collectivités territoriales d'Outre-mer (TOM)
 - le pays « France » (code FR) qui reprend des marchandises en retour : il s'agit de marchandises françaises précédemment exportées et réimportées en l'état.
 2. Les pays « Pays et territoires indéterminés » (codes QV et QW) sont notamment utilisés :
 - à l'importation, s'il est impossible, au vu des documents commerciaux ou d'un examen des marchandises, d'attribuer à chaque marchandise importée son origine propre (mélange de liquides par exemple) ;
 - à l'exportation dans le cas particulier de satellites expédiés dans l'espace lorsque l'acquéreur est un organisme international ;
 - en cas d'application des règles du secret professionnel (confidentialité).

■ *La nomenclature de produits :*

- Depuis janvier 2009, les séries de commerce extérieur par produit publiées dans la BDM sont présentées en nomenclature NAF-CPF révision 2 selon les niveaux A17 et A38. Elle remplace la nomenclature économique de synthèse retenue jusqu'en décembre 2008.
- Les séries en NAF-CPF révision 2 ont été réropolées (en euro converti à taux fixe) jusqu'en janvier 2000.
- À noter : les échanges de matériel militaire ne sont connus que pour leur globalité. Le détail par pays ou produit n'est pas une donnée publique.

:: Les traitements apportés aux données

■ *L'application de CVS-GJO (méthode X12-ARIMA, depuis janvier 2005)*

L'interprétation des séries conjoncturelles du commerce extérieur est rendue difficile par des variations « mécaniques » telles les creux dans l'activité économique provoqués en août par les nombreuses fermetures d'entreprises. Ces variations masquent les effets de la conjoncture économique que le statisticien cherche à mettre en évidence. Les techniques statistiques de correction des variations saisonnières et des jours ouvrés permettent de filtrer ces facteurs de brouillage. On peut alors comparer les niveaux de flux d'un mois sur l'autre sans se préoccuper des effets saisonniers ni des longueurs des mois et donc constater un changement proprement conjoncturel.

Les coefficients CVS sont obtenus au moyen de calculs portant sur l'historique du phénomène observé. Ainsi, si un changement de saisonnalité intervient brutalement, les coefficients CVS ne seront plus adaptés. Il est difficile de remédier à ce problème à court terme, car si nouvelle saisonnalité il y a, elle sera d'abord considérée comme un aléa. Pour limiter cet inconvénient, autant que faire se peut, les coefficients sont révisés au minimum une fois par trimestre.

est donc plus de même en données CVS.

■ *L'application du taux CAF/FAB*

Pour le commerce extérieur de la France, la valeur des échanges est prise en compte au passage de la frontière. Cette comptabilisation est dite CAF/FAB : pour les importations coût, assurance et fret compris jusqu'à notre frontière nationale, pour les exportations, franco à bord à notre frontière.

La comptabilisation dite FAB/FAB a pour objectif d'établir une symétrie dans l'évaluation des deux flux d'échanges afin de ne pas biaiser le calcul du solde commercial. Les exportations françaises restent comptabilisées au passage de la frontière nationale, mais les importations sont cette fois évaluées au passage de la frontière du pays partenaire : les importations françaises sont ainsi vues du point de vue du partenaire comme une exportation FAB.

Le passage de données CAF/FAB en données FAB/FAB correspond donc à une correction de la valeur des importations pour éliminer tous les frais liés à l'acheminement des marchandises depuis la frontière du pays partenaire jusqu'à notre frontière nationale. Cette correction ne peut être faite pour chaque mouvement de marchandise; seule une estimation globale est réalisée afin d'établir au niveau d'ensemble la balance commerciale FAB/FAB. Toutes les autres statistiques par produits ou par pays restent donc en données CAF/FAB. Le taux de passage de valeur CAF en valeur FAB en vigueur est de 0,968 pour les données depuis janvier 2009.

■ *Les estimations*

1. Estimation pour déclarations tardives

Les données collectées par la Direction générale des douanes et droits indirects sont, chaque mois, enrichies par des données issues de déclarations tardives : lors de la diffusion des données du mois n , des opérations relatives à des mois antérieurs à n , non connues au moment de leur première diffusion, peuvent être intégrées.

Les résultats collectés d'un mois donné sont ainsi complétés au cours des diffusions postérieures.

Une correction aux données collectées est donc apportée afin d'estimer les déclarations tardives. Dès la première diffusion, c'est l'estimation de la valeur finale qui est diffusée et non la valeur simplement collectée. Cette correction est effectuée sur une période de 24 mois : ainsi, la valeur des importations du mois n sera enrichie jusqu'à la diffusion du mois $n + 24$. Après deux ans en effet, il n'y a plus d'enrichissements significatifs.

L'estimation est appliquée à l'ensemble des séries les plus importantes : FAB/FAB, toutes les rubriques utilisées des niveaux d'agrégation spécifiques de nomenclature (A17, A38), les zones géographiques et économiques.

2. Prise en compte d'opérations sous les seuils statistiques

Les opérations de faibles valeurs, qualifiées d'opérations « sous les seuils statistiques » ne sont pas recensées dans les statistiques du commerce extérieur, par souci de simplification des obligations déclaratives des sociétés. Un redressement est appliqué par ajout d'un montant global, différent à l'exportation et à l'importation, représentant une estimation de ces opérations.

Ce calcul ne concerne que la série générale FAB/FAB y compris matériel militaire.

:: Liens

- 🔗 [Informations plus détaillées sur les statistiques du commerce extérieur en valeur](#)
- 🔗 [Plus de détails sur les nomenclatures utilisées](#)

:: Note de bas de page



Un cas concret : les concepts



1) *Le Dictionnaire de définitions*

En 2003 le comité de Direction de l'Insee a décidé la création d'une rubrique « Définitions et Méthodes ».

On a donc créé un dictionnaire des termes les plus souvent employés dans les publications de l'Insee.



2) Les objectifs du dictionnaire

- ▶ Créer un système centralisé de définitions pour :
 - avoir un outil de référence commun à tous ;
 - faciliter l'accès à l'information des utilisateurs extérieurs par une entrée lexicale simple et unique ;
 - valoriser la production du système statistique public et le travail des producteurs.

- ▶ Permet d'accompagner la mise à disposition des données



Règles adoptées en 2005

- Dans une définition, si on retrouve un mot défini par ailleurs, celui-ci est cliquable ; le lien renvoie vers sa définition.
- Ne pas négliger le côté pédagogique de la définition.
- Pas d'indication chiffrée afin de ne pas alourdir la définition et faciliter les mises à jour .
- La longueur maximale d'une définition se situe entre 10 et 15 lignes, soit 500 à 1000 caractères.
- Si deux mots sont synonymes purs, deux points d'entrée (à chacun des mots), mais la définition ne sera qu'à un seul endroit.
- Pas de termes liés (comme CODED).
- Les organismes, les sigles, les sources entrent dans le périmètre du dictionnaire.

Définitions et méthodes

Nomenclatures

Définitions

Sources et méthodes

Grilles d'analyse

Code officiel
géographique, zonages
d'études

Outils statistiques

Espace de noms XML et
XML/RDF[Accueil](#) [Définitions et méthodes](#) [Définitions](#)

Définitions

Cette rubrique présente les définitions des concepts les plus souvent utilisés dans le système statistique public.

Dernière mise à jour le 14/02/2012.

 [Télécharger le dictionnaire au format XLS](#) (800 Ko)

[A](#) | [B](#) | [C](#) | [D](#) | [E](#) | [F](#) | [G](#) | [H](#) | [I](#) | [J](#) | [L](#) | [M](#) | [N](#) | [O](#) | [P](#) | [Q](#) | [R](#) | [S](#) | [T](#) | [U](#) | [V](#) | [Z](#)

:: A

- [Accidents corporels de la circulation](#)
- [Accroissement naturel / voir Solde naturel](#)
- [Accroissement total de population](#)
- [Accueils avec hébergement \(mineurs\)](#)
- [Accueils collectifs de mineurs à caractère éducatif](#)
- [Accueils de scoutisme \(mineurs\)](#)
- [Accueils sans hébergement \(mineurs\)](#)
- [ACEMO / voir Activité et les conditions d'emploi de la main-d'oeuvre \(Enquête sur l'\) / Acemo](#)
- [ACOSS / voir Agence centrale des organismes de sécurité sociale / ACOSS](#)
- [Acquis de croissance](#)
- [Acquisition de la nationalité française](#)
- [Actifs / voir Population active](#)
- [Actifs agricoles](#)
- [Actifs ayant un emploi / voir Population active occupée](#)
- [Actifs occupés / voir Population active occupée](#)
- [Activité des grandes surfaces alimentaires \(Enquête sur l'\) / Emagsa](#)
- [Activité économique](#)
- [Activité et les conditions d'emploi de la main-d'oeuvre \(Enquête sur l'\) / Acemo](#)

Définitions et méthodes

[Nomenclatures](#)[Définitions](#)[Sources et méthodes](#)[Grilles d'analyse](#)[Code officiel
géographique, zonages
d'études](#)[Outils statistiques](#)[Espace de noms XML et
XML/RDF](#)[Accueil](#) [Définitions et méthodes](#) [Définitions](#) [Contrat aidé](#)

Contrat aidé

[précédente](#) [suivante](#)

:: Définition

Un contrat aidé est un **contrat de travail** dérogatoire au droit commun, pour lequel l'employeur bénéficie d'aides, qui peuvent prendre la forme de **subventions** à l'embauche, d'exonérations de certaines cotisations sociales, d'aides à la formation. Le principe général est de diminuer, par des aides directes ou indirectes, les coûts d'embauche et/ou de formation pour l'employeur. Ces emplois aidés sont, en général, accessibles prioritairement à des « publics cibles », telles les personnes « en difficulté sur le marché du travail » ou les jeunes. Ils relèvent du secteur marchand (c'est le cas par exemple du contrat unique d'insertion marchand **CUI-CIE**) ou du secteur non marchand (par exemple le contrat unique d'insertion non marchand **CUI-CAE**). Dans le second cas, ils sont le plus souvent conclus par des associations, des **collectivités territoriales** ou des **entreprises publiques**.

:: Remarque

Les personnes « en difficulté sur le marché du travail » sont : les **demandeurs d'emploi** de longue ou de très longue durée (par exemple les personnes ayant 12 mois de **chômage** dans les 18 mois précédents, ou 24 mois dans les 36 mois précédents), les bénéficiaires de **minima sociaux** tels que l'allocation de solidarité spécifique (ASS) ou le **RMI**, les personnes handicapées, les personnes de plus de 50 ans au chômage depuis plus de 3 mois ou en congé (ou convention) de conversion, les jeunes sans aucune qualification...

:: Pour aller plus loin

[Contrat d'accompagnement dans l'emploi / CAE](#)[Contrat d'adaptation](#)[Contrat d'apprentissage](#)[Contrat d'avenir](#)[Contrat de professionnalisation](#)[Contrat de qualification](#)[Contrat d'emploi consolidé / CEC](#)[Contrat d'insertion dans la vie sociale / CIVIS](#)[Contrat d'orientation](#)[Contrat emploi jeune / CEJ ou NSEJ](#)[Contrat emploi solidarité / CES](#)



Evolutions

Les Normes internationales

- › Promouvoir la cohérence des méthodologies grâce à la standardisation du format, de la terminologie et de la diffusion des données et métadonnées utilisées par les offices nationaux et internationaux.
- › Alignement des concepts sur ceux d'Eurostat en priorité pour ceux se rapportant aux règlements européens.
- › Abandon des deux niveaux de définitions pour utiliser la notion de termes liés comme dans la CODED.
- › Essayer de modéliser cette base de concepts en SDMX



Merci pour votre attention