

AOÛT 2024

**Hausse des
exportations de biens
et services de 5,2% ou
+21,4 Milliards de
Dirhams**

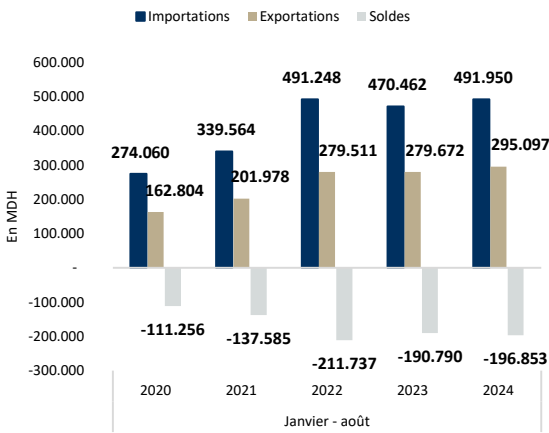
INDICATEURS MENSUELS
ÉCHANGES EXTÉRIEURS

Office des Changes

www.oc.gov.ma

ECHANGES COMMERCIAUX DE MARCHANDISES

Balance commerciale



Hausse des importations de biens (+4,6% ou +21.488MDH): 491.950MDH à fin août 2024 contre 470.462MDH une année auparavant.

Hausse des exportations (+5,5% ou +15.425MDH): 295.097MDH contre 279.672MDH à fin août 2023.

Hausse du déficit commercial de 3,2% (-196.853MDH à fin août 2024 contre -190.790MDH un an auparavant).

Toutes les données du commerce extérieur sont élaborées sur la base des déclarations douanières

Taux de couverture

Le taux de couverture gagne 0,6 point.

Janvier - août 2024

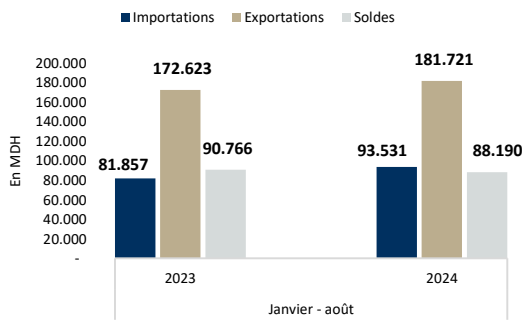
60,0%

Janvier - août 2023

59,4%

ECHANGES DE SERVICES

Balance des services



Importations de services
+14,3%

Exportations de services
+5,3%

Excédent de la balance de services en baisse de -2,8% ou -2.576MDH (+88.190MDH contre +90.766MDH à fin août 2023).

Importations de services: +14,3% ou +11.674MDH.

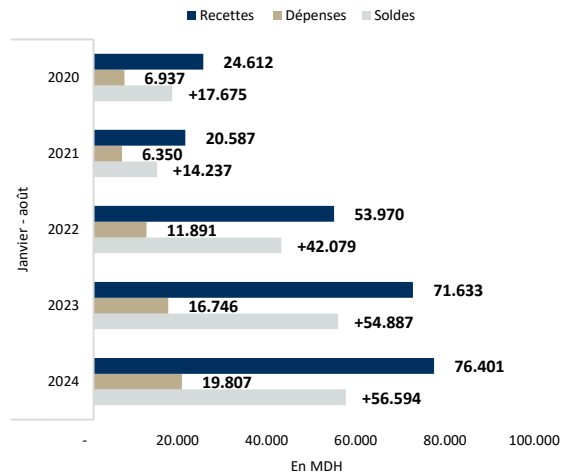
Exportations de services: +5,3% ou +9.098MDH.

Balance Voyages

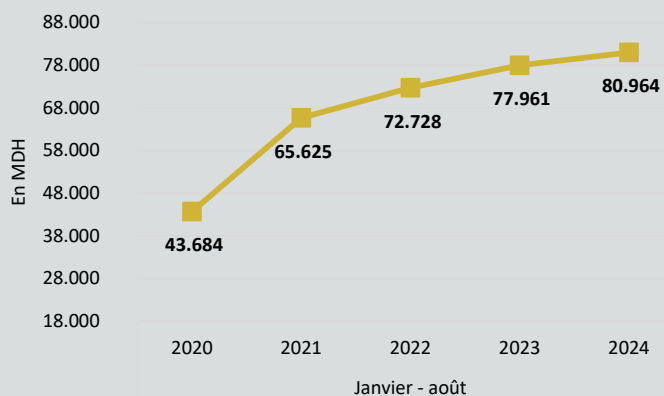
Recettes Voyages: 76.401MDH à fin août 2024, contre 71.633MDH à fin août 2023 (+6,7% ou +4.768MDH).

Dépenses Voyages: 19.807MDH à fin août 2024, contre 16.746MDH un an auparavant (+18,3% ou +3.061MDH).

Solde Voyages



RECETTES DES MAROCAINS RÉSIDANT A L'ÉTRANGER (MRE)



Les transferts de fonds effectués par les Marocains Résidant à l'Étranger ont atteint 80.964MDH contre 77.961MDH à fin août 2023.

Transferts MRE
+3,9%

Evolution montant transféré
+3.003MDH

INVESTISSEMENTS DIRECTS ÉTRANGERS

Investissements Directs Etrangers au Maroc

Recettes IDE
+13,9%

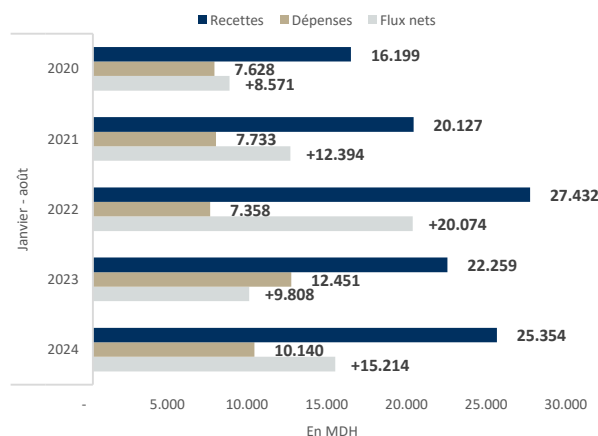
25.354MDH contre 22.259MDH à fin août 2023.

Dépenses IDE
-18,6%

10.140MDH contre 12.451MDH à fin août 2023.

Flux net IDE
+55,1%

+15.214MDH contre +9.808MDH à fin août 2023.



Investissements Directs Marocains à l'Etranger

Recettes* IDME
+0,2%

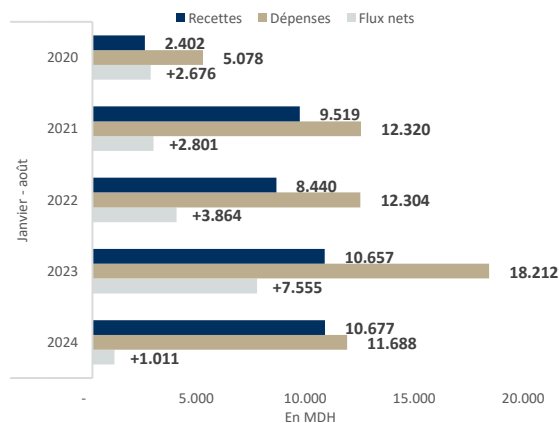
10.677MDH contre 10.657MDH à fin août 2023.

Dépenses** IDME
-35,8%

11.688MDH contre 18.212MDH à fin août 2023.

Flux net IDME
-86,6%

+1.011MDH contre +7.555MDH à fin août 2023.



* Recettes: Cessions des Investissements Directs Marocains à l'Étranger

** Dépenses: Investissements Directs Marocains à l'Étranger

Importations par produits

Importations: 491.950MDH à fin août 2024 contre 470.462MDH une année auparavant (+4,6% ou +21.488MDH).

Importations par principaux produits

01 Produits finis d'équipement

+10,9% ou +11.165MDH : Hausse tributaire de l'augmentation des achats des voitures utilitaires (+47,8% ou +2.331MDH) et des appareils pour la coupure ou la connexion des circuits électriques (+17,2% ou +1.590MDH).

02 Demi produits

+8,1% ou +7.932MDH : Cet accroissement fait suite, essentiellement, à la hausse des achats de demi-produits en fer ou en aciers non alliés (+1.809MDH) et des produits chimiques (+1.661MDH).

03 Produits finis de consommation

+4,3% ou +4.636MDH : Hausse tributaire de l'augmentation des achats des parties et pièces pour voitures de tourisme (+7% ou +1.381MDH), des médicaments et autres produits pharmaceutiques (+18% ou +1.077MDH) et des tissus et fils de fibres synthétiques et artificielles (+10,6% ou +878MDH).

04 Produits alimentaires

+1,7% ou +994MDH : Hausse des importations des animaux vivants (+1.182MDH) et des fruits frais ou secs, congelés ou en saumure (+744MDH). Cette augmentation est contrebalancée par la baisse des approvisionnements en tourteaux (-1.472MDH).

05 Produits bruts

-4,7% ou -1.061MDH : Baisse des importations de l'huile de soja brute ou raffinée (-1.032MDH) et de ferraille, déchets et autres minerais (-342MDH).

06 Facture énergétique

-2,8% ou -2.269MDH : Cette évolution fait suite, essentiellement, à la baisse des approvisionnements en houilles; cokes et combustibles solides similaires de -26,5% sous l'effet prix en recul de -20,8%, conjugué à une baisse des quantités importées de -7,3%.

En MDH	JANV - AOÛT 2024	JANV - AOÛT 2023	EVOLUTION VALEUR	EVOLUTION %
PRODUITS FINIS D'ÉQUIPEMENT	113.993	102.828	+11.165	+10,9
- Voitures utilitaires	7.212	4.881	+2.331	+47,8
- Appareils pr coupure ou connexion des circuits électr. et résistances	10.853	9.263	+1.590	+17,2
- Machines pour le travail du caoutchouc ou des plastiques	1.545	657	+888	-
DEMI PRODUITS	106.208	98.276	+7.932	+8,1
- Demi-produits en fer ou en aciers non alliés	3.320	1.511	+1.809	-
- Produits chimiques	10.543	8.882	+1.661	+18,7
- Papiers et cartons	5.611	4.787	+824	+17,2
PRODUITS FINIS DE CONSOMMATION	111.283	106.647	+4.636	+4,3
- Parties et pièces pour voitures de tourisme	21.234	19.853	+1.381	+7,0
- Médicaments et autres produits pharmaceutiques	7.044	5.967	+1.077	+18,0
- Tissus et fils de fibres synthétiques et artificielles	9.200	8.322	+878	+10,6
PRODUITS ALIMENTAIRES	61.147	60.153	+994	+1,7
- Animaux vivants	2.988	1.806	+1.182	+65,4
- Fruits frais ou secs, congelés ou en saumure	3.076	2.332	+744	+31,9
- Blé	13.121	13.929	-808	-5,8
- Tourteaux	4.884	6.356	-1.472	-23,2
OR INDUSTRIEL	474	381	+93	+24,4
PRODUITS BRUTS	21.450	22.511	-1.061	-4,7
- Huile de soja brute ou raffinée	3.700	4.732	-1.032	-21,8
- Ferraille, déchets et autres minerais	2.634	2.976	-342	-11,5
- Graines et fruits oléagineux	949	558	+391	+70,1
PRODUITS ÉNERGÉTIQUES	77.395	79.664	-2.269	-2,8
- Houilles; cokes et combustibles solides similaires	8.791	11.968	-3.177	-26,5
- Gaz de pétrole et autres hydrocarbures	14.017	16.835	-2.818	-16,7
- Gas-oils et fuel-oils	39.127	35.810	+3.317	+9,3
TOTAL	491.950	470.462	+21.488	+4,6

Exportations par secteurs

Exportations par principaux secteurs

Exportations: 295.097MDH à fin août 2024 contre 279.672MDH une année auparavant (+5,5% ou +15.425MDH).



01 Automobile

+7,6% ou +7.191MDH : Accroissement des ventes du segment du câblage (+2.676MDH), du segment de la construction (+2.383MDH) et du segment de l'intérieur véhicules et sièges (+933MDH).



02 Phosphates et dérivés

+11,7% ou +5.593MDH : Cette évolution est due, principalement, à la hausse des ventes des engrais naturels et chimiques (+2.898MDH) et des phosphates (+2.145MDH) suite à l'augmentation des quantités exportées. Les prix, en revanche, enregistrent des baisses.



03 Aéronautique

+21,2% ou +3.048MDH suite à l'accroissement des ventes du segment de l'Assemblage de +2.877MDH, et des exportations du segment EWIS de +156MDH.



04 Electronique et électricité

Quasi-stabilité à 11.986MDH : Hausse des ventes des appareils pour coupure ou connexion des circuits électriques (+242MDH), contrebalancée par la baisse des ventes des composants électroniques (-143MDH).



05 Agriculture et agro-alimentaire

Quasi-stabilité à 56.832MDH : Accroissement des exportations de l'agriculture, sylviculture et chasse (+409MDH), atténué par la baisse des exportations de l'industrie alimentaire (-325MDH).



06 Textile et cuir

-0,7% ou -232MDH: Baisse des exportations des chaussures (-220MDH), estompée par la hausse des ventes des vêtements confectionnés (+142MDH).

En MDH	JANV - AOÛT 2024	JANV - AOÛT 2023	EVOLUTION VALEUR	EVOLUTION %
AUTOMOBILE	101.716	94.525	+7.191	+7,6
- Câblage	35.496	32.820	+2.676	+8,2
- Construction	44.396	42.013	+2.383	+5,7
- Intérieur véhicules et sièges	5.943	5.010	+933	+18,6
PHOSPHATES ET DÉRIVÉS	53.509	47.916	+5.593	+11,7
- Engrais naturels et chimiques	38.921	36.023	+2.898	+8,0
- Phosphates	5.888	3.743	+2.145	+57,3
- Acide phosphorique	8.700	8.150	+550	+6,7
AÉRONAUTIQUE	17.426	14.378	+3.048	+21,2
- Assemblage	11.508	8.631	+2.877	+33,3
- Electrical Wiring Interconnection System (EWIS)	5.843	5.687	+156	+2,7
ELECTRONIQUE ET ÉLECTRICITÉ	11.986	11.832	+154	+1,3
- Appareils pr coupure ou connexion des circuits élect. et résistances	1.304	1.062	+242	+22,8
- Fils et câbles	3.598	3.529	+69	+2,0
- Composants électroniques	5.124	5.267	-143	-2,7
AGRICULTURE ET AGRO-ALIMENTAIRE	56.832	56.718	+114	+0,2
- Agriculture, sylviculture, chasse	26.588	26.179	+409	+1,6
- Industrie du tabac	833	680	+153	+22,5
- Industrie alimentaire	28.219	28.544	-325	-1,1
AUTRES EXTRACTION MINIÈRES	3.548	3.535	+13	+0,4
- Fluorine spath fluor	242	179	+63	+35,2
- Marbres; granit; gypse et autres pierres	273	245	+28	+11,4
- Minerai de zinc	284	354	-70	-19,8
TEXTILE ET CUIR	31.780	32.012	-232	-0,7
- Chaussures	1.984	2.204	-220	-10,0
- Textile technique	349	373	-24	-6,4
- Vêtements confectionnés	21.084	20.942	+142	+0,7
AUTRES INDUSTRIES	18.298	18.754	-456	-2,4
- Métallurgie et travail des métaux	4.963	5.558	-595	-10,7
- Industrie pharmaceutique	973	1.063	-90	-8,5
- Industrie plastique et du caoutchouc	1.018	999	+19	+1,9
TOTAL	295.097	279.672	+15.425	+5,5

Echanges extérieurs

Tableau de bord

En MDH	JANV - AOÛT 2024	JANV - AOÛT 2023	EVOLUTION VALEUR	EVOLUTION %
COMMERCE EXTERIEUR DE BIENS ET SERVICES*				
IMPORTATIONS	520.114	490.272	+29.842	+6,1
- Biens (FAB)	426.583	408.415	+18.168	+4,4
- Services	93.531	81.857	+11.674	+14,3
EXPORTATIONS	432.226	410.833	+21.393	+5,2
- Biens (FAB)	250.505	238.210	+12.295	+5,2
- Services	181.721	172.623	+9.098	+5,3
SOLDE	-87.888	-79.439	-8.449	+10,6
TAUX DE COUVERTURE (%)	83,1	83,8		
VOYAGES				
- Recettes	76.401	71.633	+4.768	+6,7
- Dépenses	19.807	16.746	+3.061	+18,3
- Solde	+56.594	+54.887	+1.707	+3,1
RECETTES MRE	80.964	77.961	+3.003	+3,9
INVESTISSEMENTS DIRECTS ETRANGERS AU MAROC				
- Recettes	25.354	22.259	+3.095	+13,9
- Dépenses	10.140	12.451	-2.311	-18,6
- Flux net IDE	+15.214	+9.808	+5.406	+55,1
INVESTISSEMENTS DIRECTS MAROCAINS À L'ÉTRANGER				
- Dépenses	11.688	18.212	-6.524	-35,8
- Recettes	10.677	10.657	+20	+0,2
- Flux net IDME	+1.011	+7.555	-6.544	-86,6

* Elaboré conformément à la 6ème édition du manuel de la balance des paiements du FMI