

JANVIER 2024

**Hausse des
exportations de
marchandises de
7,2% ou +2,4
Milliards de
Dirhams**

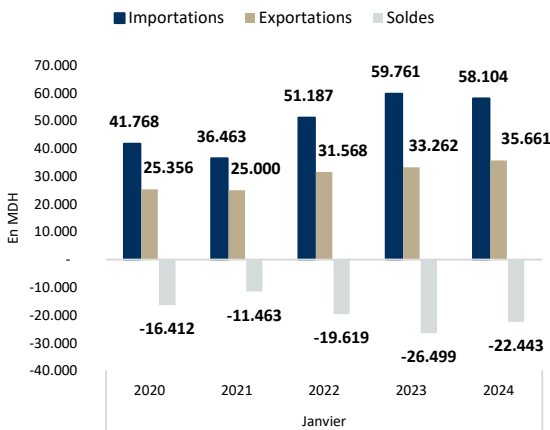
INDICATEURS MENSUELS
ÉCHANGES EXTÉRIEURS

Office des Changes

www.oc.gov.ma

ECHANGES COMMERCIAUX DE MARCHANDISES

Balance commerciale



Fin janvier 2024

Baisse des importations de biens (-2,8% ou -1.657MDH): 58.104MDH à fin janvier 2024 contre 59.761MDH une année auparavant.

Hausse des exportations (7,2% ou 2.399MDH): 35.661MDH contre 33.262MDH à fin janvier 2023.

Le déficit commercial s'allège de 15,3% (-22.443MDH à fin janvier 2024 contre -26.499MDH un an auparavant).

Toutes les données du commerce extérieur sont élaborées sur la base des déclarations douanières

Taux de couverture

Le taux de couverture gagne 5,7 points.

Janvier 2024

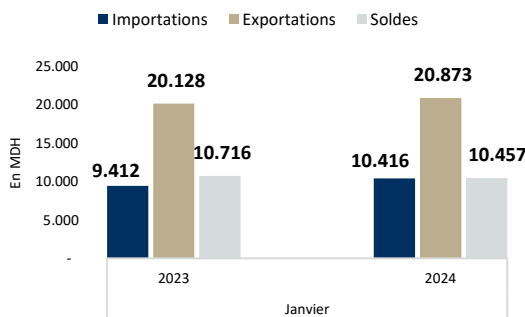
61,4%

Janvier 2023

55,7%

ECHANGES DE SERVICE

Balance services



Importations de services
+10,7%

Exportations de services
+3,7%

Excédent de la balance de services en baisse de 2,4% ou -259MDH (10.457MDH contre 10.716MDH à fin Janvier 2023).

Importations de services: +10,7% ou +1.004MDH.

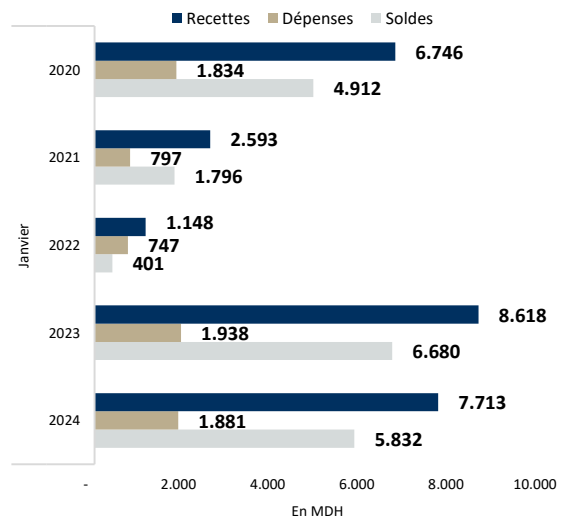
Exportations de services: +3,7% ou +745MDH.

Recettes Voyages

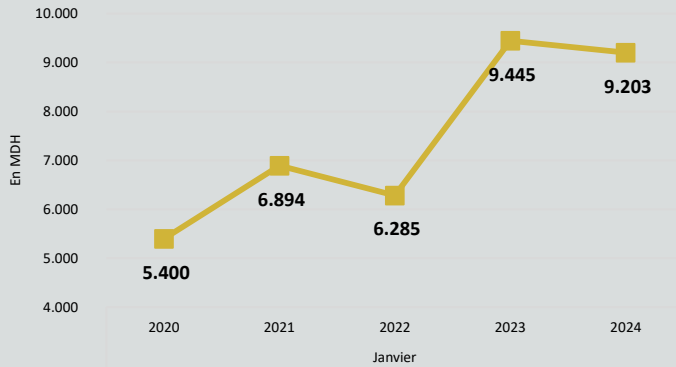
Recettes Voyages: 7.713MDH à fin janvier 2024, contre 8.618MDH à fin janvier 2023 (-10,5% ou -905MDH).

Dépenses Voyages: 1.881MDH à fin janvier 2024, contre 1.938MDH un an auparavant (-2,9% ou -57MDH).

Excédent Voyages



RECETTES MRE



Fin janvier 2024:
Les transferts de fonds effectués par les Marocains Résidant à l'Étranger ont atteint 9.203MDH contre 9.445MDH à fin janvier 2023.

Transferts MRE
-2,6%

Evolution montant transféré
-242MDH

INVESTISSEMENTS DIRECTS ÉTRANGERS

Investissements Directs Etrangers au Maroc

Recettes IDE
+21,2%

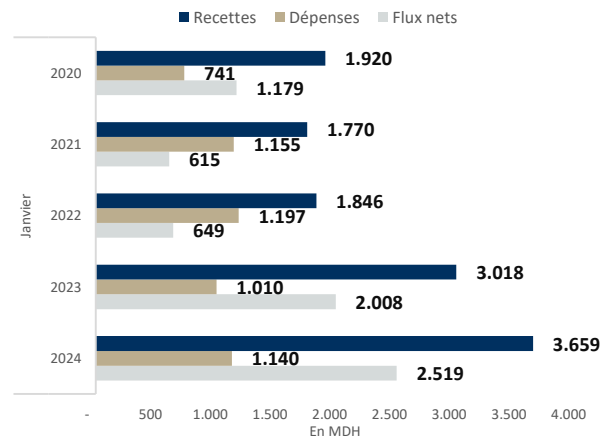
3.659MDH contre 3.018MDH à fin janvier 2023.

Dépenses IDE
+12,9%

1.140MDH contre 1.010MDH à fin janvier 2023.

Flux net IDE
+25,4%

2.519MDH contre 2.008MDH à fin janvier 2023.



Investissements Directs Marocains à l'Etranger

Recettes* IDME
+32,3%

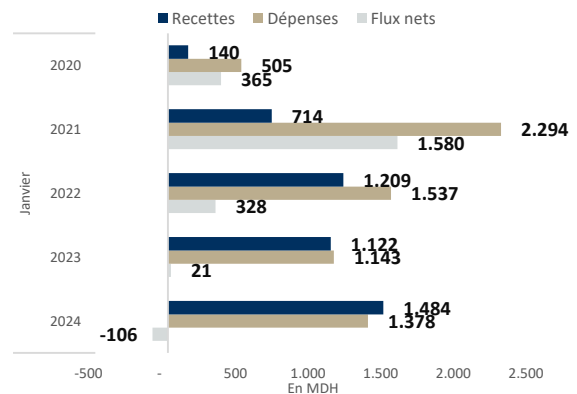
1.484MDH contre 1.122MDH à fin janvier 2023.

Dépenses** IDME
+20,6%

1.378MDH contre 1.143MDH à fin janvier 2023.

Flux net IDME
-127MDH

-106MDH contre +21MDH à fin janvier 2023.



* Recettes: Cessions des Investissements Directs Marocains à l'Étranger

** Dépenses: Investissements Directs Marocains à l'Étranger

Importations par produits

Importations: 58.104MDH à fin janvier 2024 contre 59.761MDH une année auparavant (-2,8% ou -1.657MDH).

Importations par principaux produits



01 Facture énergétique

-12% ou -1.319MDH. Cette évolution fait suite, essentiellement, à la baisse des approvisionnements en houilles; coques et combustibles solides similaires de -44,9% ou -1.006MDH (recul des prix de -32,7% conjugué à la baisse des quantités importées de -18,1%).



02 Produits finis d'équipement

-8,7% ou -1.251MDH due principalement à la non acquisition des avions et autres véhicules aériens ou spatiaux (-1.230MDH).



03 Produits finis de consommation

-2,4% ou -296MDH, baisse tribulaire du recul des autres produits finis de consommation (-490MDH). Cette évolution a été contrebalancée par la hausse des importations des voitures de tourisme (+10,2% ou +148MDH).



04 Produits bruts

-9,2% ou -264MDH: baisse des importations de ferraille, déchets et autres minerais (-216MDH).



05 Produits alimentaires

+6,1% ou +459MDH : hausse des importations du sucre brut ou raffiné (+559MDH) et de blé (+512MDH). Cette hausse a été contrebalancée par la baisse des approvisionnements en maïs (-60,7% ou -557MDH).



06 Demi produits

+7,9% ou +953MDH: accroissement des achats de demi-produits en fer ou en aciers non alliés (+511MDH) et de l'ammoniac (+40,9% ou +334MDH).

En MDH	2024	2023	EVOLUTION VALEUR	EVOLUTION %
PRODUITS ÉNERGÉTIQUES	9.678	10.997	-1.319	-12,0
- Houilles; coques et combustibles solides similaires	1.237	2.243	-1.006	-44,9
- Gaz de pétrole et autres hydrocarbures	1.952	2.659	-708	-26,6
- Gas-oils et fuel-oils	4.956	4.520	+436	+9,7
PRODUITS FINIS D'ÉQUIPEMENT	13.058	14.309	-1.251	-8,7
- Avions et autres véhicules aériens ou spatiaux	0	1.230	-1.230	-100,0
- Bateaux de mer et autres engins flottants	4	289	-284	-98,6
- Voitures utilitaires	832	461	+372	+80,6
PRODUITS FINIS DE CONSOMMATION	11.782	12.077	-296	-2,4
- Autres produits finis de consommation	180	670	-490	-73,1
- Tissus et fils de fibres synthétiques et artificielles	900	1.050	-150	-14,3
- Voitures de tourisme	1.607	1.459	+148	+10,2
PRODUITS BRUTS	2.590	2.854	-264	-9,2
- Ferraille, déchets et autres minerais	206	422	-216	-51,2
- Huile de soja brute ou raffinée	639	788	-149	-18,9
- Soufres bruts et non raffinés	754	628	+126	+20,1
OR INDUSTRIEL	69	9	+60	-
PRODUITS ALIMENTAIRES	7.962	7.503	+459	+6,1
- Sucre brut ou raffiné	1.053	494	+559	-
- Blé	2.197	1.685	+512	+30,4
- Maïs	360	918	-557	-60,7
DEMI PRODUITS	12.965	12.012	+953	+7,9
- Demi-produits en fer ou en aciers non alliés.	638	127	+511	-
- Ammoniac	1.152	818	+334	+40,9
- Matières plastiques et ouvrages divers en plastique	1.562	1.718	-156	-9,1
TOTAL	58.104	59.761	-1.657	-2,8

Exportations par secteurs

Exportations par principaux secteurs

Exportations: 35.661MDH à fin janvier 2024 contre 33.262MDH une année auparavant (+7,2% ou +2.399MDH).

En MDH	2024	2023	EVOLUTION VALEUR	EVOLUTION %
PHOSPHATES ET DÉRIVÉS	6.200	5.276	+924	+17,5
- Engrais naturels et chimiques	4.327	3.595	+732	+20,4
- Acide phosphorique	1.112	879	+233	+26,5
- Phosphates	761	802	-41	-5,1
AUTOMOBILE	10.841	10.014	+827	+8,3
- Construction	4.256	3.904	+353	+9,0
- Câblage	3.975	3.754	+221	+5,9
- Intérieur véhicules et sièges	663	530	+134	+25,2
AÉRONAUTIQUE	1.893	1.538	+355	+23,0
- Assemblage	1.237	915	+322	+35,2
- Electrical Wiring Interconnection System (EWIS)	646	614	+33	+5,3
ELECTRONIQUE ET ÉLECTRICITÉ	1.984	1.751	+233	+13,3
- Fils et câbles	880	638	+241	+37,8
- Appar. pour coup. ou connex. des circuits élect.	254	177	+77	+43,8
- Composants électroniques	551	728	-177	-24,4
TEXTILE ET CUIR	3.584	3.486	+98	+2,8
- Vêtements confectionnés	2.315	2.184	+130	+6,0
- Articles de bonneterie	673	655	+18	+2,7
- Chaussure	283	334	-51	-15,3
AGRICULTURE ET AGRO-ALIMENTAIRE	8.438	8.539	-101	-1,2
- Industrie alimentaire	3.454	3.577	-123	-3,4
- Agriculture, sylviculture, chasse	4.798	4.826	-28	-0,6
- Industrie du tabac	92	65	+27	+41,0
AUTRES EXTRACTION MINIÈRES	337	446	-109	-24,5
- Minerai de zinc	12	65	-53	-82,2
- Sulfate de baryum	125	154	-29	-18,9
- Minerai de manganèse	2	11	-10	-86,4
AUTRES INDUSTRIES	2.385	2.212	+173	+7,8
- Industrie plastique et du caoutchouc	194	147	+47	+32,3
- Industrie pharmaceutique	127	112	+15	+13,6
- Métallurgie et travail des métaux	655	680	-25	-3,6
TOTAL	35.661	33.262	+2.399	+7,2



01 Phosphates et dérivés

+17,5% ou +924MDH. Cette évolution est due à la hausse des ventes des engrais naturels et chimiques (+732MDH) et de l'acide phosphorique (+233MDH).



02 Automobile

+8,3% ou +827MDH: accroissement des ventes du segment de la construction (+353MDH), du segment du câblage (+221MDH) et du segment de l'intérieur véhicules et sièges (+134MDH).



03 Aéronautique

+23% ou +355MDH suite à l'accroissement des ventes du segment de l'Assemblage de 322MDH et du segment EWIS de 33MDH.



04 Electronique et électricité

+13,3% ou +233MDH: hausse des exportations de fils et câbles (+241MDH) et des appareils pour la coupure ou la connexion des circuits électriques (+77MDH). Cette hausse a été contrebalancée par la baisse des exportations des composants électroniques (-177MDH).



05 Textile et cuir

Quasi-stabilité à 3.584MDH.



06 Agriculture et agro-alimentaire

Quasi-stabilité à 8.438MDH.

Echanges extérieurs

Tableau de bord

En MDH	2024	2023	EVOLUTION VALEUR	EVOLUTION %
COMMERCE EXTERIEUR DE BIENS ET SERVICES*				
IMPORTATIONS	61.117	61.164	-47	-0,1
- Biens (FAB)	50.701	51.752	-1.051	-2,0
- Services	10.416	9.412	+1.004	+10,7
EXPORTATIONS	51.719	48.848	+2.871	+5,9
- Biens (FAB)	30.846	28.720	+2.126	+7,4
- Services	20.873	20.128	+745	+3,7
SOLDE	-9.398	-12.316	+2.918	-23,7
TAUX DE COUVERTURE (%)	84,6	79,9		
VOYAGES				
- Recettes	7.713	8.618	-905	-10,5
- Dépenses	1.881	1.938	-57	-2,9
- Solde	5.832	6.680	-848	-12,7
RECETTES MRE	9.203	9.445	-242	-2,6
INVESTISSEMENT DIRECTS ETRANGERS AU MAROC				
- Recettes	3.659	3.018	+641	+21,2
- Dépenses	1.140	1.010	+130	+12,9
- Flux net IDE	+2.519	+2.008	+511	+25,4
INVESTISSEMENT DIRECTS MAROCAINS À L'ÉTRANGERS				
- Dépenses	1.378	1.143	+235	+20,6
- Recettes	1.484	1.122	+362	+32,3
- Flux net IDME	-106	+21	-127	-

* Elaboré conformément à la 6ème édition du manuel de la balance des paiements du FMI