

## Les chiffres du mois

Allègement de la facture  
pétrolière de 13,5 milliards  
de dirhams .

### Sommaire

- Principaux résultats des échanges extérieurs P1
- I- Balance commerciale (biens) CAF/FOB
  - Exportations FOB P2
  - Importations CAF P5
  - Echanges de marchandises par pays P8
- II- Balance des échanges de services
  - Voyages P9
  - Services de transport P9
  - Services de communication P9
  - Centres d'appels P9
- III- Balance des échanges de biens et services P9
- IV- Recettes MRE P10
- V- Investissements et prêts privés étrangers P10
- VI- Règlements entre le Maroc et l'étranger P10
- VII- Avoirs extérieurs de l'Institut d'émission P11

**NB :** Les données synthétiques du commerce extérieur sont exprimées FOB/FOB. Les données ventilées par produit sont évaluées CAF/FOB.

## INDICATEURS MENSUELS DES ECHANGES EXTERIEURS

### I- BALANCE COMMERCIALE (BIENS)

	Année 08	Année 09*	Evolution	
			MDH	%
IMPORTATIONS CAF	326 042,2	264 445,9	-61 596,3	-18,9
EXPORTATIONS FOB	155 739,9	111 848,9	-43 891,0	-28,2
SOLDE	-170 302,3	-152 597,0	17 705,3	10,4
TAUX DE COUVERTURE (%)	47,8	42,3		

\*Chiffres provisoires

### II- BALANCE DES ECHANGES DE SERVICES

	Année 08	Année 09*	Evolution	
			MDH	%
IMPORTATIONS	51 878,5	56 353,0	+4 474,5	+8,6
EXPORTATIONS	103 353,3	97 577,0	-5 776,3	-5,6
SOLDE	+51 474,8	+41 224,0	10 250,8	19,9

\*Chiffres provisoires

### III - BALANCE DES ECHANGES DE BIENS ET SERVICES

	Année 08	Année 09*	Evolution	
			MDH	%
IMPORTATIONS DE BIENS ET SERVICES	358 581,7	305 122,1	-53 459,6	-14,9
EXPORTATIONS DE BIENS ET SERVICES	259 093,2	209 425,9	-49 667,3	-19,2
SOLDE	-99 488,5	-95 696,2	3 792,3	3,8
TAUX DE COUVERTURE (%)	72,3	68,6		

\*Chiffres provisoires

NB: les importations sont évaluées FOB

### IV- RECETTES MRE

50.237,8MDH contre 53.072,4MDH en 2008, soit - 5,3% ou -2.834,6MDH.

### V- RECETTES AU TITRE DES INVESTISSEMENTS ET PRETS PRIVES ETRANGERS

26.079,3MDH contre 35.290,6MDH en 2008, soit - 26,1% ou -9.211,3MDH.

### VI- REGLEMENTS ENTRE LE MAROC ET L'ETRANGER

594.424,2MDH contre 696.226,9MDH en 2008, soit - 14,6% ou -101.802,7MDH.

### VII- AVOIRS EXTERIEURS NETS (Institut d'émission et banques)

189.391MDH contre 196.453,2MDH en 2008, soit -3,6% ou -7.062,2MDH

## I- BALANCE COMMERCIALE (ECHANGES DE BIENS)

### Exportations

➤ Au cours de l'année 2009, les exportations de marchandises, exprimées FOB, se sont chiffrées à 111.848,9MDH contre 155.739,9MDH en 2008, soit une baisse de 28,2% ou -43.891MDH.

Les exportations hors phosphates et dérivés se sont établies à 93.092,4MDH contre 104.280,2MDH en 2008, en recul de 10,7% ou -11.187,8MDH. Quant aux exportations de phosphates et dérivés\*, elles se sont inscrites en retrait de 63,6% ou -32.703,2MDH (18.756,5MDH contre 51.459,7MDH). Par rapport à 2007, les ventes de phosphates et dérivés n'ont diminué que de 16% ou -3.580,7MDH et elles ont même progressé de 6,2% ou +1.090,8MDH par rapport à 2006.

### Evolution des exportations par groupement d'utilisation

Excepté l'or industriel, les autres groupes de produits à l'exportation se sont inscrits en baisse, particulièrement les demi-produits et les produits bruts suite à la baisse des ventes de phosphates et dérivés.

### Baisse

↳ **des demi-produits:** 30.534,7MDH contre 53.171,6MDH, soit -42,6% ou -22.636,9MDH. Ce résultat trouve son origine essentiellement dans les ventes de dérivés de phosphates :

- l'acide phosphorique : -64,8% ou -14.788,5MDH (8.042,1MDH contre 22.830,6MDH) pour un volume qui s'est accru de 17,8% (1.918,8mt contre 1.629,3mt). Le prix moyen à l'exportation s'est situé à **4.191DH/T** contre **14.013DH/T**. Les exportations d'acide phosphorique se sont inscrites en baisse de 11,3% ou -1.026,7MDH par rapport à 2007 et ont augmenté de 1,9% ou +150,8MDH par rapport à 2006.

#### Exportations d'acide phosphorique

		2005	2006	2007	2008	2009*	Variation 09/08
							%
Acide phosphorique	Poids (mt)	2 315,4	2 188,8	2 264,9	1 629,3	1 918,8	+17,8
	Valeur (MDH)	7 641,4	7 891,3	9 068,8	22 830,6	8 042,1	-64,8
	Prix moyen (DH/T)	3 300	3 605	4 004	14 013	4 191	-70,1

\*Chiffres provisoires

- les engrais naturels et chimiques : -49,3% ou -5.393,6MDH (5.551,9MDH contre 10.945,5MDH) pour un volume en hausse de 50,9% (2.270,8mt contre 1.505mt). Ainsi, le prix moyen à l'exportation a reculé à **2.445DH/T** contre **7.273DH/T**. Comparées à 2007, les ventes d'engrais naturels et chimiques ont baissé de 22,7% ou -1.630,6MDH. Elles ont, en revanche, progressé de 18,3% ou +858,2MDH par rapport à 2006.

#### Exportations d'engrais naturels et chimiques

		2005	2006	2007	2008	2009*	Variation 09/08
							%
Engrais naturels et chimiques	Poids (mt)	1 922,8	2 167,4	2 329,0	1 505,0	2 270,8	+50,9
	Valeur (MDH)	3 939,1	4 693,7	7 182,5	10 945,5	5 551,9	-49,3
	Prix moyen (DH/T)	2 049	2 166	3 084	7 273	2 445	-66,4

\*Chiffres provisoires

Les demi-produits reculent au deuxième rang parmi les groupes de produits à l'exportation avec une part de 27,3% contre 34,1% en 2008.

↳ **des produits bruts :** 10.427,7MDH contre 23.771,5MDH, soit -56,1% ou -13.343,8MDH. Ce recul est imputable aux produits bruts d'origine minérale ; les produits bruts d'origine animale et végétale sont demeurés stables;

\* Chiffres de l'OCP

**\*produits bruts d'origine minérale** : 8.027,2MDH contre 21.387,3MDH en 2008, soit -62,5% ou -13.360,1MDH, en raison du reflux des ventes de phosphates (-70,8% ou -12.521,1MDH: 5.162,5MDH contre 17.683,6MDH). Les ventes de phosphates ont baissé de 15,2% ou -923,4MDH par rapport à 2007 et elles se sont améliorées de 1,6% ou +81,8MDH par rapport à 2006.

**\*produits bruts d'origine animale et végétale** : 2.400,5MDH contre 2.384,2MDH. Ce résultat s'explique par l'évolution contrastée des différentes composantes de cette rubrique. Ainsi, la hausse relevée notamment au niveau des ventes de boyaux frais, secs ou salés (442,9MDH contre 201,5MDH, soit +241,4MDH) a été compensée par le repli enregistré au niveau de plusieurs produits particulièrement les graisses et huiles de poissons (-19,8% ou -59,6MDH) et les plantes et parties de plantes (-17,2% ou -50,7MDH).

**des produits alimentaires**: 23.218MDH contre 26.197,7MDH, soit -11,4% ou -2.979,7MDH. Cette évolution fait suite à la contre-performance des exportations de crustacés, mollusques et coquillages (-25,1% ou -1.387,4MDH), d'agrumes (-34% ou -1.096,2MDH), de fruits frais (-27,1% ou -465,6MDH) et de légumes frais (-23,2% ou -464,2MDH).

Les produits alimentaires se maintiennent au troisième rang parmi les groupes de produits à l'exportation en dépit de l'amélioration de quatre points de leur part : 20,8% contre 16,8% en 2008.

**des produits finis d'équipement** : 12.188,9MDH contre 15.507,6MDH, en baisse de 21,4% ou -3.318,7MDH. Cette baisse provient, principalement, des exportations de fils et câbles pour l'électricité (-43,4% ou -3.856,2MDH).

La part des produits finis d'équipement s'est établie à 10,9% du total des exportations contre 10% en 2008.

**des produits énergétiques** : 2.287,9MDH contre 3.351,5MDH, soit -31,7% ou -1.063,6MDH.

**des produits finis de consommation** : 32.866,3MDH contre 33.592,8MDH, soit -2,2% ou -726,5MDH. Les principales composantes du groupe ont évolué comme suit:

- vêtements confectionnés: 17.684,5MDH contre 18.923,6MDH, soit -6,5% ou -1.239,1MDH ;
- articles de bonneterie : 6.452,6MDH contre 6.659,2MDH, soit -3,1% ou -206,6MDH;

Les produits finis de consommation se hissent au premier rang parmi les groupes de produits à l'exportation avec 29,4% contre 21,6% une année auparavant.

#### Exportations de vêtements confectionnés et d'articles de bonneterie

	2005	2006	2007	2008	2009*	Variation 09/08	
						MDH	%
Vêtements confectionnés	17 899,0	20 699,0	20 473,5	18 923,6	17 684,5	-1 239,1	-6,5
Articles de bonneterie	6 847,2	7 192,4	7 881,6	6 659,2	6 452,6	-206,6	-3,1

\*Chiffres provisoires

### Hausse

**Or industriel** : 325,4MDH contre 147,2MDH, soit +178,2MDH.

#### Réexportations en suite d'admissions temporaires pour perfectionnement actif

**-Les réexportations en suite d'admissions temporaires pour perfectionnement actif avec paiement** ont porté sur 38.242,1MDH contre 66.873,3MDH, soit -42,8% ou -28.631,2MDH. Les principaux produits réexportés dans le cadre de ce régime sont les vêtements confectionnés (3.904,3MDH), les fils et câbles pour l'électricité (2.288,8MDH) et les articles de bonneterie (1.758MDH).

**-Les réexportations en suite d'admissions temporaires pour perfectionnement actif sans paiement** se sont maintenues stables d'une année à l'autre : 39.131,7MDH contre 39.088,3MDH.

Leur part dans le total des exportations a atteint 35% contre 25,1% en 2008. Ces réexportations portent principalement sur les vêtements confectionnés (13.338,6MDH), les articles de bonneterie (4.443,1MDH), les composants électroniques (3.871,2MDH) et les fils et câbles pour l'électricité (2.646,6MDH).

## EVOLUTION DES EXPORTATIONS PAR GROUPEMENT D'UTILISATION

MDH: millions de dirhams

GROUPEMENT D'UTILISATION	Année 2008		Année 2009*		EVOLUTION	
	MDH	Part %	MDH	Part %	MDH	%
Alimentation, boissons et tabac	26 197,7	16,8	23 218,0	20,8	-2 979,7	-11,4
Energie et lubrifiants	3 351,5	2,2	2 287,9	2,0	-1 063,6	-31,7
Produits bruts:	23 771,5	15,2	10 427,7	9,3	-13 343,8	-56,1
-d'origine animale et végétale	2 384,2	1,5	2 400,5	2,1	+16,3	+0,7
-d'origine minérale	21 387,3	13,7	8 027,2	7,2	-13 360,1	-62,5
Demi-produits	53 171,6	34,1	30 534,7	27,3	-22 636,9	-42,6
Produits finis d'équipement	15 507,6	10,0	12 188,9	10,9	-3 318,7	-21,4
Produits finis de consommation	33 592,8	21,6	32 866,3	29,4	-726,5	-2,2
Or industriel	147,2	0,1	325,4	0,3	+178,2	-
<b>TOTAL</b>	<b>155 739,9</b>	<b>100,0</b>	<b>111 848,9</b>	<b>100,0</b>	<b>-43 891,0</b>	<b>-28,2</b>

\*Données provisoires.

## PRINCIPAUX PRODUITS A L'EXPORTATION

MDH: millions de dirhams

	Année 2008			Année 2009*			EVOLUTION			
	Poids:mt	Valeur:MDH	Part %	Poids:mt	Valeur:MDH	Part %	Poids		Valeur	
							mt	%	MDH	%
- Vêtements confectionnés	64,7	18 923,6	12,2	55,1	17 684,5	15,8	-9,6	-14,8	-1 239,1	-6,5
- Acide phosphorique	1 629,3	22 830,6	14,7	1 918,8	8 042,1	7,2	+289,5	+17,8	-14 788,5	-64,8
- Articles de bonneterie	38,9	6 659,2	4,3	47,1	6 452,6	5,8	+8,2	+21,1	-206,6	-3,1
- Engrais naturels et chimiques	1 505,0	10 945,5	7,0	2 270,8	5 551,9	5,0	+765,8	+50,9	-5 393,6	-49,3
- Phosphates	11 643,9	17 683,6	11,4	5 824,8	5 162,5	4,6	-5 819,1	-50,0	-12 521,1	-70,8
- Fils et câbles pour l'électricité	54,3	8 885,9	5,7	41,2	5 029,7	4,5	-13,1	-24,1	-3 856,2	-43,4
- Poissons en conserve	145,9	4 524,2	2,9	143,3	4 791,7	4,3	-2,6	-1,8	+267,5	+5,9
- Crustacés, mollusques et coquillages	97,0	5 536,8	3,6	100,9	4 149,4	3,7	+3,9	+4,0	-1 387,4	-25,1
- Composants électroniques (transistors)	6,2	4 485,5	2,9	3,0	3 871,3	3,4	-3,2	-51,6	-614,2	-13,7
- Chaussures	11,8	2 141,7	1,4	11,5	2 316,1	2,1	-0,3	-2,5	+174,4	+8,1
- Agrumes	608,1	3 226,9	2,1	380,9	2 130,7	1,9	-227,2	-37,4	-1 096,2	-34,0
- Poissons frais	141,0	2 108,7	1,3	140,2	2 009,5	1,8	-0,8	-0,6	-99,2	-4,7
- Tomates fraîches	346,2	2 035,9	1,3	314,3	1 960,7	1,7	-31,9	-9,2	-75,2	-3,7
- Légumes frais, congelés ou en saumure	251,9	2 004,7	1,3	184,2	1 540,5	1,4	-67,7	-26,9	-464,2	-23,2
- Conserves de légumes	81,4	1 473,2	0,8	74,9	1 347,3	1,2	-6,5	-8,0	-125,9	-8,5
- Fruits frais	177,5	1 718,0	1,1	128,4	1 252,4	1,1	-49,1	-27,7	-465,6	-27,1
- Voitures industrielles	9,4	663,7	0,4	13,7	968,9	0,9	+4,3	+45,7	+305,2	+46,0
<b>AUTRES</b>	<b>4 807,1</b>	<b>39 892,2</b>	<b>25,6</b>	<b>3 975,3</b>	<b>37 587,1</b>	<b>33,6</b>	<b>-831,8</b>	<b>-17,3</b>	<b>-2 305,1</b>	<b>-5,8</b>
<b>TOTAL</b>	<b>21 619,6</b>	<b>155 739,9</b>	<b>100,0</b>	<b>15 628,4</b>	<b>111 848,9</b>	<b>100,0</b>	<b>-5 991,2</b>	<b>-27,7</b>	<b>-43 891,0</b>	<b>-28,2</b>

\*Données provisoires.

mt: milliers de tonnes

## Importations

Durant l'année 2009, les importations de marchandises, exprimées CAF, ont totalisé 264.445,9MDH contre 326.042,2MDH en 2008, enregistrant ainsi une baisse de 18,9% ou -61.596,3MDH.

-**Importations hors pétrole** : 247.279,9MDH contre 295.359,4MDH, soit -16,3% ou -48.079,5MDH ;  
 -**Importations de pétrole**: 17.166MDH contre 30.682,8MDH, soit -44,1% ou -13.516,8MDH.

En dehors des **importations de pétrole brut** (-44,1% ou -13.516,8MDH), **de soufres bruts** (-89,2% ou -10.048,9MDH) **et de céréales** (-50% ou -8.655,2MDH) qui ont enregistré de fortes hausses en 2008, les importations n'ont baissé que de 11% ou -29.375,4MDH (237.406MDH contre 266.781,4MDH).

### Evolution des importations par groupement d'utilisation

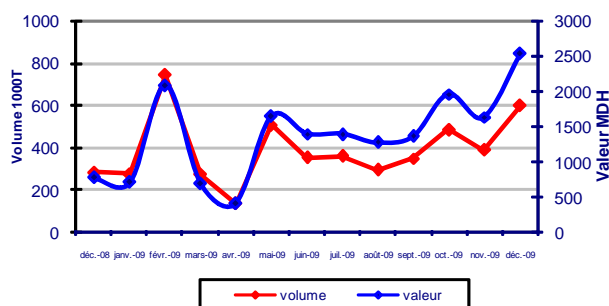
La baisse des importations a été enregistrée au niveau de tous les groupes de produits et principalement les produits énergétiques, les demi-produits et les produits bruts qui ont contribué à hauteur de 77,8% au recul des importations.

### Baisse

**des produits énergétiques** : 54.243,6MDH contre 72.714,9MDH en 2008, soit -25,4% ou -18.471,3MDH. Ce repli est dû aux importations d'huile brute de pétrole (-44,1% ou -13.516,8MDH) et dans une moindre mesure aux achats de gaz de pétrole et autres hydrocarbures (-20,2% ou -2.511,6MDH), de houille crue, agglomérés et coke (-32,7% ou -2.159,2MDH) et de gas oils et fuel oils (-11,9% ou -2.111,2MDH).

\***pétrole brut** : 17.166MDH contre 30.682,8MDH, soit -44,1% ou -13.516,8MDH pour une baisse en volume de 13% : 4.788,4mt contre 5.506,4mt. **Le prix moyen de la tonne importée** a, en conséquence, baissé de 35,7% : **3.585DH/T** contre **5.572DH/T**.

### Importations mensuelles de pétrole



### Importations de pétrole par pays

	2008	2009*	Evolution	
			MDH	%
Arabie Saoudite	14 828,4	8 423,5	-6 404,9	-43,2
Irak	3 629,8	5 100,7	+1 470,9	+40,5
Russie	4 244,0	3 254,6	-989,4	-23,3
Iran	7 980,6	387,2	-7 593,4	-95,1
<b>Total</b>	<b>30 682,8</b>	<b>17 166,0</b>	<b>-13 516,8</b>	<b>-44,1</b>

MDH:millions de dirhams

\*Chiffres provisoires

La part des produits énergétiques dans le total des importations a baissé à 20,5% contre 22,3% en 2008.

**des demi-produits**: 53.306,1MDH contre 69.488,7MDH, soit -23,3% ou -16.182,6MDH. Cette évolution est imputable en particulier aux importations de fer et acier en blooms et ébauches (-48,5% ou -5.028,6MDH), de produits chimiques (-19,8% ou -1.640,7MDH), de fils, barres, palplanches, profilés en fer ou en acier (-39,9% ou -1.426,1MDH) et de matières plastiques artificielles (-13,3% ou -1.083,9MDH).

La part des demi-produits, quant à elle, s'est établie en 2009 à 20,2% contre 21,3% en 2008.

**des produits bruts** : 13.412,6MDH contre 26.684,6MDH, en reflux de 49,7% ou -13.272MDH. Ce reflux est dû essentiellement aux achats de soufre brut (-89,2% ou -10.048,9MDH), des huiles végétales brutes (-22,6% ou -992,7MDH) et des bois bruts, équarris ou sciés (-19,9% ou -674,2MDH).

La part des produits bruts dans le total des importations a baissé à 5,1% contre 8,2% un an auparavant.

**des produits alimentaires** : 24.033,1MDH contre 31.863,6MDH, soit -24,6% ou -7.830,5MDH suite à la contraction des approvisionnements en céréales : blé (-56,2% ou -6.987,8MDH), maïs (-29,9% ou

-1.220,3MDH) et orge (-55,5% ou -447,1MDH). Les importations de sucre ont, par contre, augmenté de 53,2% ou +1.183,3MDH.

### Evolution des importations de blé par pays

	2008		2009*		Evolution	
	mt	MDH	mt	MDH	MDH	%
France	1 975,9	5 741,9	993,5	2 018,5	-3 723,4	-64,8
Canada	413,2	1 697,8	673,0	1 961,3	+263,5	+15,5
Etats-Unis	140,9	451,0	148,2	332,0	-119,0	-26,4
Lituanie	275,7	789,9	100,2	202,4	-587,5	-74,4
Lettonie	121,0	319,6	69,3	148,3	-171,3	-53,6
Ukraine	44,5	104,2	71,4	144,2	+40,0	+38,4
Autres	1 112,4	3 323,9	311,2	633,8	-2 690,1	-80,9
<b>Total</b>	<b>4 083,6</b>	<b>12 428,3</b>	<b>2 366,8</b>	<b>5 440,5</b>	<b>-6 987,8</b>	<b>-56,2</b>

mt: milliers de tonnes

MDH: millions de dirhams

\*Chiffres provisoires

### Evolution des importations de blé par catégorie

	2008			2009*		
	mt	MDH	Prix moyen DH/T	mt	MDH	Prix moyen DH/T
Blé tendre	3 666,1	10 705,6	2 920	1 577,9	3 187,2	2 020
blé dur	417,5	1 722,7	4 126	788,9	2 253,3	2 856
<b>Total</b>	<b>4 083,6</b>	<b>12 428,3</b>	<b>3 043</b>	<b>2 366,8</b>	<b>5 440,5</b>	<b>2 299</b>

\*Chiffres provisoires

La part des produits alimentaires dans le total des importations s'est établie à 9,1% contre 9,8% en 2008.

**des produits finis d'équipement**: 66.716,8MDH contre 71.657,3MDH, soit -6,9% ou -4.940,5MDH. Cette évolution est imputable particulièrement aux importations d'intrants de fils et câbles pour l'électricité (2.153,4MDH contre 4.086,8MDH, soit -47,3% ou -1.933,4MDH) et de voitures industrielles (-20,2% ou -1.446,9MDH).

Les produits finis d'équipement se hissent au premier rang parmi les groupes de produits à l'importation avec 25,2% (deuxième rang en 2008 avec 22%).

**des produits finis de consommation**: 52.681,7MDH contre 53.524,5MDH, soit -1,6% ou -842,8MDH, suite au recul des achats de voitures de tourisme (-16% ou -1.577,9MDH), de tissus de coton (-22,2% ou -844,7MDH) et de parties et pièces détachées pour voitures de tourisme (-19% ou -305,9MDH). En revanche, d'autres produits ont vu leurs importations augmenter particulièrement les parties de carrosserie (+75,7% ou +979,6MDH) et les médicaments (+23,7% ou +777,8MDH).

La part des produits finis de consommation a atteint 19,9% contre 16,4% en 2008.

### Importations en admission temporaire pour perfectionnement actif

**-Les importations en admission temporaire pour perfectionnement actif avec paiement** se sont chiffrées à 17.953,8MDH contre 38.120,8MDH en 2008, en reflux de 52,9% ou -20.167MDH. Leur part dans le total des importations a perdu 4,9points : 6,8% contre 11,7%. Ces importations sont constituées principalement d'huile brute de pétrole (29,5%), de soufre brut (6,7%) et de produits chimiques (6,4%).

**-Les importations en admission temporaire pour perfectionnement actif sans paiement** se sont établies à 20.695,3MDH contre 26.025,2MDH en 2008, en retrait de 20,5% ou -5.329,9MDH. Leur part dans le total des importations est demeurée relativement stable avec 7,8% contre 8% un an auparavant. Les importations réalisées dans le cadre de ce régime portent essentiellement sur les tissus de coton (10,9%), les tissus de fibres synthétiques et artificielles (8,9%) et les composants électroniques (transistors): 9,4%.

## EVOLUTION DES IMPORTATIONS PAR GROUPEMENT D'UTILISATION

MDH: millions de dirhams

GROUPEMENT D'UTILISATION	Année 2008		Année 2009*		EVOLUTION	
	MDH	Part %	MDH	Part %	MDH	%
Alimentation, boissons et tabac	31 863,6	9,8	24 033,1	9,1	-7 830,5	-24,6
Energie et lubrifiants	72 714,9	22,3	54 243,6	20,5	-18 471,3	-25,4
Produits bruts:	26 684,6	8,2	13 412,6	5,1	-13 272,0	-49,7
-d'origine animale et végétale	12 647,2	3,9	10 454,5	4,0	-2 192,7	-17,3
-d'origine minérale	14 037,4	4,3	2 958,1	1,1	-11 079,3	-78,9
Demi-produits	69 488,7	21,3	53 306,1	20,2	-16 182,6	-23,3
Produits finis d'équipement:	71 657,3	22,0	66 716,8	25,2	-4 940,5	-6,9
-Agricole	3 670,3	1,1	3 234,5	1,2	-435,8	-11,9
-Industriel	67 987,0	20,9	63 482,3	24,0	-4 504,7	-6,6
Produits finis de consommation	53 524,5	16,4	52 681,7	19,9	-842,8	-1,6
Or industriel	108,6	-	52,0	-	-56,6	-52,1
<b>TOTAL</b>	<b>326 042,2</b>	<b>100,0</b>	<b>264 445,9</b>	<b>100,0</b>	<b>-61 596,3</b>	<b>-18,9</b>

\*Données provisoires.

## PRINCIPAUX PRODUITS A L'IMPORTATION

MDH: millions de dirhams

	Année 2008			Année 2009*			Evolution			
	Poids:mt	Valeur:MDH	Part %	Poids:mt	Valeur:MDH	Part %	Poids		Valeur	
							mt	%	MDH	%
- Huile brute de pétrole	5 506,4	30 682,8	9,4	4 788,4	17 166,0	6,5	-718,0	-13,0	-13 516,8	-44,1
- Gas oils et fuel oils	2 618,6	17 684,9	5,4	6 447,1	15 573,7	5,9	+3 828,5	-	-2 111,2	-11,9
- Machines et appareils divers	90,9	11 087,4	3,4	98,8	10 218,0	3,9	+7,9	+8,7	-869,4	-7,8
- Gaz de pétrole et autres hydrocarbures	2 111,0	12 412,8	3,8	3 547,1	9 901,2	3,7	+1 436,1	+68,0	-2 511,6	-20,2
- Voitures de tourisme	102,6	9 873,3	3,0	79,2	8 295,4	3,1	-23,4	-22,8	-1 577,9	-16,0
- Matières plastiques artificielles	528,5	8 120,9	2,5	585,9	7 037,0	2,7	+57,4	+10,9	-1 083,9	-13,3
- Produits chimiques	953,9	8 269,0	2,5	1 154,1	6 628,3	2,5	+200,2	+21,0	-1 640,7	-19,8
- Voitures industrielles	118,2	7 156,2	2,2	97,8	5 709,3	2,2	-20,4	-17,3	-1 446,9	-20,2
- Blé	4 083,6	12 428,3	3,8	2 366,8	5 440,5	2,1	-1 716,8	-42,0	-6 987,8	-56,2
- Fer et acier en blooms et ébauches	1 507,4	10 362,4	3,2	1 449,4	5 333,8	2,0	-58,0	-3,8	-5 028,6	-48,5
- Appareils récepteurs radio et télévision	31,5	4 586,0	1,4	31,5	4 639,9	1,7	-	-	+53,9	+1,2
- Houille crue, agglomérés et coke	5 568,6	6 598,1	2,0	4 838,8	4 438,9	1,7	-729,8	-13,1	-2 159,2	-32,7
- Energie électrique	-	3 306,5	1,0	-	4 280,0	1,6	-	-	+973,5	+29,4
- Médicaments	5,7	3 283,2	1,0	6,9	4 061,1	1,5	+1,2	+21,1	+777,9	+23,7
- Matériel à broyer, à agglomérer	55,1	3 391,5	1,1	60,1	3 890,9	1,5	+5,0	+9,1	+499,4	+14,7
- Sucre	751,3	2 225,6	0,7	975,8	3 408,9	1,3	+224,5	+29,9	+1 183,3	+53,2
- Huiles végétales brutes	419,5	4 389,9	1,4	464,0	3 397,2	1,3	+44,5	+10,6	-992,7	-22,6
- Soufre brut	2 917,0	11 260,3	3,5	1 964,1	1 211,4	0,4	-952,9	-32,7	-10 048,9	-89,2
<b>AUTRES</b>	<b>11 378,4</b>	<b>158 923,1</b>	<b>48,7</b>	<b>11 364,0</b>	<b>143 814,4</b>	<b>54,4</b>	<b>-14,4</b>	<b>-0,1</b>	<b>-15 108,7</b>	<b>-9,5</b>
<b>TOTAL</b>	<b>38 748,2</b>	<b>326 042,2</b>	<b>100,0</b>	<b>40 319,8</b>	<b>264 445,9</b>	<b>100,0</b>	<b>+1 571,6</b>	<b>+4,1</b>	<b>-61 596,3</b>	<b>-18,9</b>

\*Données provisoires.

mt: milliers de tonnes

## ECHANGES DE MARCHANDISES PAR PAYS

En 2009, les échanges commerciaux du Maroc avec l'étranger ont porté sur 376.294,8MDH contre 481.782,1MDH un an auparavant, en baisse de 21,9% ou -105.487,3MDH.

L'Europe avec 237.063,6MDH participe pour 63% dans le total des échanges, suivie de l'Asie (73.327,4MDH ou 19,5%), de l'Amérique (42.028,1MDH ou 11,2%), de l'Afrique (22.530MDH ou 6%) et de l'Océanie (1.345,7MDH ou 0,3%).

La France occupe le premier rang avec 68.382,9MDH ou 18,2% du total des transactions commerciales du Maroc avec l'étranger : premier client avec 27.308,3MDH ou 24,4% et premier fournisseur avec 41.074,6MDH ou 15,5%. Les échanges commerciaux avec la France dégagent au titre de la période considérée un déficit de 13.766,3MDH et un taux de couverture des importations par les exportations de 66,5%.

L'Espagne, quant à elle, se place au deuxième rang avec 54.343,5MDH ou 14,4%. Les transactions commerciales avec ce pays, deuxième client avec 22.095MDH ou 19,8% et deuxième fournisseur avec 32.248,5MDH ou 12,2%, font ressortir un déficit de 10.153,5MDH et un taux de couverture de 68,5%.

Les Etats-Unis d'Amérique occupent le troisième rang avec 22.770,6MDH ou 6,1%, suivis de l'Italie avec 22.364,2MDH ou 5,9% et de la Chine avec 21.971,4MDH ou 5,8%.



## II-BALANCE DES ECHANGES DE SERVICES

En 2009, le commerce des services du Maroc avec le reste du monde fait ressortir un excédent de 41.224MDH contre +51.474,8MDH en 2008.

Les recettes ont enregistré une baisse de 5,6% ou -5.776,3MDH, s'établissant à 97.577MDH contre 103.353,3MDH en 2008. Les dépenses, quant à elles, ont augmenté de 8,6% ou +4.474,5MDH, passant à 56.353MDH contre 51.878,5MDH en 2008.

Commerce extérieur des services			
Année 2009*			
MDH			
Services	Recettes	Dépenses	Solde
<b>Total</b>	<b>97 577,0</b>	<b>56 353,0</b>	<b>+41 224,0</b>
Voyages	52 798,7	8 701,8	+44 096,9
services de transport	16 068,0	19 760,7	-3 692,7
services de communication	5 426,3	737,1	+4 689,2
Centres d'appels	3 367,9	92,7	+3 275,2
Autres services	19 916,1	27 060,7	-7 144,6

\*Chiffres provisoires

**Voyages:**

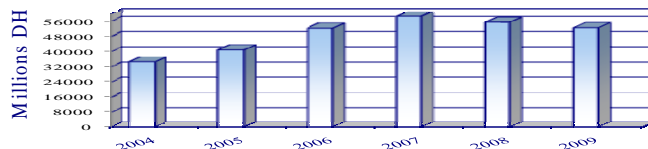
**Les recettes voyages** ont porté sur un montant de 52.798,7MDH contre 55.550,8MDH en 2008, en baisse de 5% ou -2.752,1MDH.

Par rapport à la moyenne des années 2004 à 2008, soit **48.494,3MDH**, ces recettes se sont accrues de 8,9% ou +4.304,4MDH;

**Recettes Voyages**

Année	2004	2005	2006	2007	2008	Moyenne 2004-2008	2009*	Variation	
								MDH	%
Recettes Voyages	34 793,8	40 967,0	52 485,8	58 673,9	55 550,8	48 494,3	52 798,7	+4 304,4	+8,9

Chiffres provisoires.



**Les dépenses voyages** ont enregistré une hausse de 2,8% ou +238,9MDH : 8.701,8MDH contre 8.462,9MDH.

☞ **La balance Voyages** fait ressortir un excédent de **44.096,9MDH** contre **+47.087,9MDH** en 2008.

**Services de transport**

**Les recettes** au titre des services de transport se sont inscrites en baisse de 16,6% ou -3.204,6MDH, soit 16.068MDH contre 19.272,6MDH en 2008.

**Les dépenses** ont reculé de 3,8% ou -781,3MDH : 19.760,7MDH contre 20.542MDH.

**Services de communication**

**Les recettes** au titre des services de communication ont progressé de 9,8% ou +484,4MDH : 5.426,3MDH contre 4.941,9MDH.

**Les dépenses** se sont accrues de 3,4% ou +24,1MDH : 737,1MDH contre 713MDH.

**Centres d'appels**

Les recettes ont enregistré une hausse de 13% ou +387,2MDH : 3.367,9MDH contre 2.980,7MDH un an auparavant.

**Les dépenses** se sont inscrites en retrait de 11,5% ou -12MDH : 92,7MDH contre 104,7MDH.

### III- BALANCE DES ECHANGES DE BIENS ET SERVICES

En 2009, la balance des biens et services laisse apparaître un déficit de 95.696,2MDH et un taux de couverture de 68,6%.

**Importations**

Les importations au titre des biens et services ont porté sur 305.122,1MDH contre 358.581,7MDH en 2008, en retrait de 14,9% ou -53.459,6MDH. Les achats de biens évalués FOB ont baissé de 18,9% ou -57.934,1MDH (248.769,1MDH contre 306.703,2MDH en 2008). Les importations de services, quant à elles, ont augmenté de 8,6% ou +4.474,5MDH : 56.353MDH contre 51.878,5MDH.

**Exportations**

Les exportations de biens et services se sont établies à 209.425,9MDH en 2009 contre 259.093,2MDH un an auparavant, en reflux de 19,2% ou -49.667,3MDH. Les exportations de biens évaluées FOB se sont inscrites en baisse de 28,2% ou -43.891MDH : 111.848,9MDH contre 155.739,9MDH. De leur côté, les exportations de services ont enregistré un repli de 5,6% ou -5.776,3MDH : 97.577MDH contre 103.353,3MDH un an auparavant.

## IV- RECETTES MRE

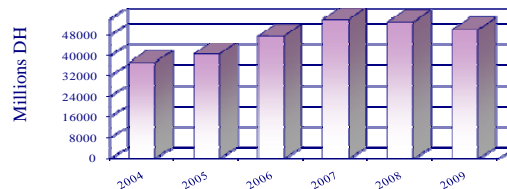
➤ **Les recettes MRE** ont totalisé 50.237,8MDH contre 53.072,4MDH en 2008, en recul de 5,3% ou -2.834,6MDH.

➤ Par rapport à la moyenne des années 2004 à 2008, soit **46.813,4MDH**, ces recettes se sont améliorées de 7,3% ou +3.424,4MDH.

### Recettes MRE

Année	2004	2005	2006	2007	2008	Moyenne 2004-2008	2009*	Variation	
	37 422,5	40 737,7	47 833,8	55 000,7	53 072,4		46 813,4	50 237,8	MDH
Recettes MRE								+3 424,4	+7,3

\*Chiffres provisoires.



## V- INVESTISSEMENTS ET PRETS PRIVES ETRANGERS

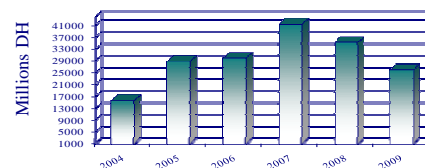
➤ **Les recettes au titre des investissements et prêts privés étrangers** se sont chiffrées à 26.079,3MDH contre 35.290,6MDH en 2008, accusant un recul de 26,1% ou -9.211,3MDH.

Par rapport à la moyenne des recettes réalisées au titre des années 2004 à 2008, soit **30.242,6MDH**, ces recettes ont baissé de 13,8% ou -4.163,3MDH.

### Recettes au titre des investissements et prêts privés étrangers

Année	2004	2005	2006	2007	2008	Moyenne 2004-2008	2009*	Variation	
	15 686,0	28 903,1	29 954,4	41 379,1	35 290,6		30 242,6	26 079,3	MDH
Recettes des Investissements et prêts privés étrangers								-4 163,3	-13,8

\*Chiffres provisoires.



La répartition des recettes au titre des investissements et prêts privés étrangers, par nature d'opération, demeure prédominée en 2009 par les investissements directs avec 73,4% du total des recettes, suivis des prêts privés étrangers avec 14,3% et des investissements de portefeuille avec 12,3%.

➤ **Les dépenses** ont enregistré une baisse de 9,1% ou -1.319,9MDH : 13.145,8MDH contre 14.465,7MDH en 2008. Ces dépenses ont porté essentiellement sur les cessions d'investissements directs étrangers, soit 67,8% du total. Concernant les cessions d'investissements de portefeuille et les remboursements de prêts privés étrangers, ils sont intervenus respectivement pour 23% et 9,2%.

## VI-REGLEMENTS ENTRE LE MAROC ET L'ETRANGER

➤ En 2009, les règlements entre le Maroc et l'étranger ont totalisé 594.424,2MDH contre 696.226,9MDH en 2008, en baisse de 14,6% ou -101.802,7MDH.

Ces règlements laissent apparaître un déficit de 14.375,4MDH contre -15.547,5MDH en 2008.

### EVOLUTION DES REGLEMENTS ENTRE LE MAROC ET L'ETRANGER

	2008	2009*	Evolution	
			MDH	%
Total des règlements	696 226,9	594 424,2	-101 802,7	-14,6
Recettes	340 339,7	290 024,4	-50 315,3	-14,8
Dépenses	355 887,2	304 399,8	-51 487,4	-14,5
Solde des règlements	-15 547,5	-14 375,4	1 172,1	7,5

\* Chiffres provisoires

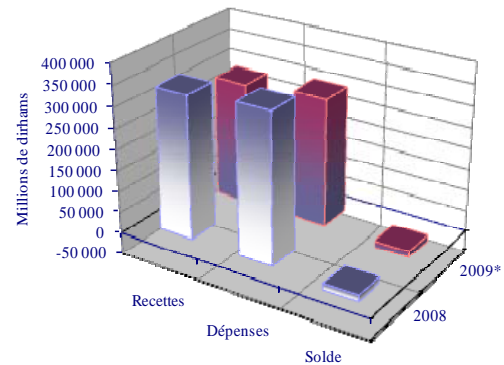
➤ Les recettes en Euro ont diminué de 3,2% ou -6.295,7MDH : 193.136,1MDH contre 199.431,8MDH, et celles en Dollar US ont régressé de 31,7% ou -40.156,9MDH: 86.662,3MDH contre 126.819,2MDH.

➤ Les dépenses en Euro ont connu un fléchissement de 10,2% ou -18.419,5MDH (161.995,7MDH contre 180.415,2MDH) et celles en Dollar US de 19,7% ou -31.254,5MDH (127.022,5MDH contre 158.277MDH en 2008).

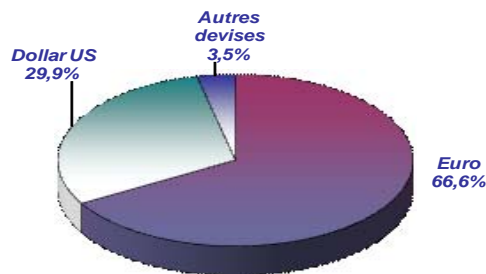
**REPARTITION DES REGLEMENTS ENTRE LE MAROC ET L'ETRANGER PAR PRINCIPALES DEVISES**

	RECETTES				DEPENSES			
	2008		2009*		2008		2009*	
	Montant MDH	Part %	Montant MDH	Part %	Montant MDH	Part %	Montant MDH	Part %
Euro	199 431,8	58,6	193 136,1	66,6	180 415,2	50,7	161 995,7	53,2
Dollar US	126 819,2	37,3	86 662,3	29,9	158 277,0	44,5	127 022,5	41,7
Autres devises	14 088,7	4,1	10 226,0	3,5	17 195,0	4,8	15 381,6	5,1
<b>TOTAL</b>	<b>340 339,7</b>	<b>100,0</b>	<b>290 024,4</b>	<b>100,0</b>	<b>355 887,2</b>	<b>100,0</b>	<b>304 399,8</b>	<b>100,0</b>

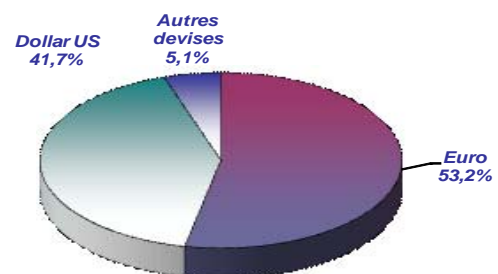
\* Chiffres provisoires



**Recettes par principales devises 2009**



**Dépenses par principales devises 2009**

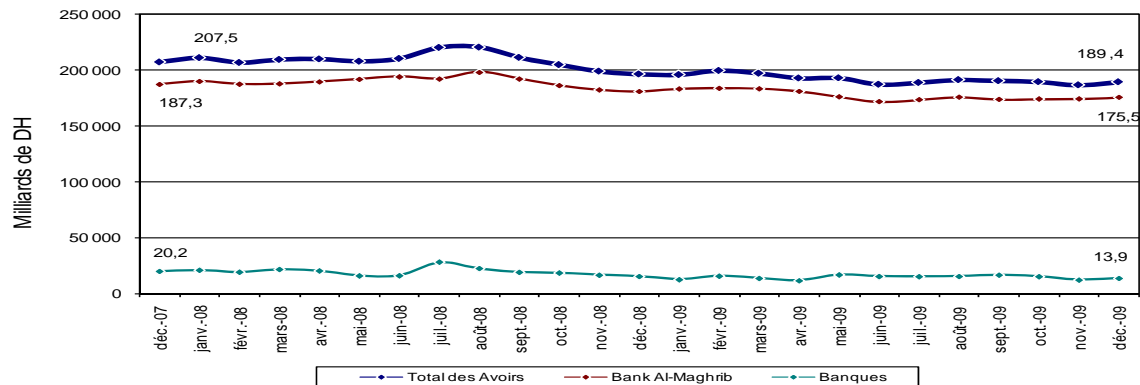


NB/Les dépenses n'incluent pas certaines opérations réalisées dans le cadre du marché des changes, non encore communiquées par les banques.

**VII- AVOIRS EXTERIEURS NETS**

➤ A fin 2009, les avoirs extérieurs nets de l'Institut d'émission et des banques se sont établis à 189.391MDH contre 196.453,2MDH en 2008, soit -3,6% ou -7.062,2MDH. Cette baisse est imputable tant aux avoirs extérieurs nets de l'Institut d'émission : 175.487MDH contre 180.797,2MDH à fin 2008, soit -2,9% ou -5.310,2MDH, qu'aux avoirs extérieurs nets des banques : 13.904MDH contre 15.656MDH un an auparavant, soit -11,2% ou -1.752MDH.

**Avoirs extérieurs nets**



La reproduction des informations contenues dans la présente publication est autorisée sous réserve d'en mentionner expressément la source.

**TABLEAU DE BORD DES ECHANGES EXTERIEURS**

	<i>ANNEE</i>		<i>Evolution</i>	
	<i>2008</i>	<i>2009*</i>	<i>MDH</i>	<i>%</i>
<b>COMMERCE EXTERIEUR DES BIENS ET SERVICES</b>				
<b>IMPORTATIONS</b>	<b>358 581,7</b>	<b>305 122,1</b>	<b>-53 459,6</b>	<b>-14,9</b>
<b>Biens( FOB) dont:</b>	<b>306 703,2</b>	<b>248 769,1</b>	<b>-57 934,1</b>	<b>-18,9</b>
Huile brute de pétrole	30 682,8	17 166,0	-13 516,8	-44,1
Céréales	17 317,7	8 662,5	-8 655,2	-50,0
<b>Services dont:</b>	<b>51 878,5</b>	<b>56 353,0</b>	<b>+4 474,5</b>	<b>+8,6</b>
Services de transport	20 542,0	19 760,7	-781,3	-3,8
Voyages	8 462,9	8 701,8	+238,9	+2,8
<b>EXPORTATIONS</b>	<b>259 093,2</b>	<b>209 425,9</b>	<b>-49 667,3</b>	<b>-19,2</b>
<b>Biens (FOB) dont:</b>	<b>155 739,9</b>	<b>111 848,9</b>	<b>-43 891,0</b>	<b>-28,2</b>
Vêtements confectionnés	18 923,6	17 684,5	-1 239,1	-6,5
Articles de bonneterie	6 659,2	6 452,6	-206,6	-3,1
Phosphates et dérivés	51 459,7	18 756,5	-32 703,2	-63,6
Produits de la mer	13 182,5	12 143,2	-1 039,3	-7,9
<b>Services dont:</b>	<b>103 353,3</b>	<b>97 577,0</b>	<b>-5 776,3</b>	<b>-5,6</b>
Voyages	55 550,8	52 798,7	-2 752,1	-5,0
Services de transport	19 272,6	16 068,0	-3 204,6	-16,6
Centres d'appels	2 980,7	3 367,9	+387,2	+13,0
<b>SOLDE</b>	<b>-99 488,5</b>	<b>-95 696,2</b>	<b>3 792,3</b>	<b>3,8</b>
<b>TAUX DE COUVERTURE(%)</b>	<b>72,3</b>	<b>68,6</b>		
<b>RECETTES MRE</b>	<b>53 072,4</b>	<b>50 237,8</b>	<b>-2 834,6</b>	<b>-5,3</b>
<b>INVESTISSEMENTS ET PRETS PRIVES ETRANGERS</b>				
<b>RECETTES</b>	<b>35 290,6</b>	<b>26 079,3</b>	<b>-9 211,3</b>	<b>-26,1</b>
CESSIONS DE DEVISES	34 714,3	26 079,3	-8 635,0	-24,9
AUTRES	576,3	-	-576,3	-100,0
<b>DEPENSES</b>	<b>14 465,7</b>	<b>13 145,8</b>	<b>-1 319,9</b>	<b>-9,1</b>
CESSIONS D'INVESTISSEMENTS ETRANGERS	12 453,0	11 939,6	-513,4	-4,1
REMBOURSEMENT DE PRETS PRIVES	2 012,7	1 206,2	-806,5	-40,1

\*Chiffres provisoires.

### STRUCTURE GEOGRAPHIQUE DES ECHANGES

CONTINENT	Total des échanges	<i>Année 2009*</i>						
		Part %	Importations MDH	Part %	Exportations MDH	Part %	Solde MDH	T C %
<b>EUROPE</b>	237 063,6	<b>63,0</b>	158 405,2	<b>59,9</b>	78 658,4	<b>70,3</b>	-79 746,8	49,7
<b>ASIE</b>	73 327,4	<b>19,5</b>	57 755,4	<b>21,8</b>	15 572,0	<b>13,9</b>	-42 183,4	27,0
<b>AMERIQUE</b>	42 028,1	<b>11,2</b>	34 022,5	<b>12,9</b>	8 005,6	<b>7,2</b>	-26 016,9	23,5
<b>AFRIQUE</b>	22 530,0	<b>6,0</b>	13 525,9	<b>5,1</b>	9 004,1	<b>8,1</b>	-4 521,8	66,6
<b>OCEANIE</b>	1 345,7	<b>0,3</b>	736,9	<b>0,3</b>	608,8	<b>0,5</b>	-128,1	82,6
<b>TOTAL</b>	<b>376 294,8</b>	<b>100,0</b>	<b>264 445,9</b>	<b>100,0</b>	<b>111 848,9</b>	<b>100,0</b>	<b>-152 597,0</b>	<b>42,3</b>

\*Données provisoires.

### PRINCIPAUX PARTENAIRES COMMERCIAUX

Importations			Exportations		
Fournisseurs	Valeur MDH	Part %	Clients	Valeur MDH	Part %
<b>FRANCE</b>	<b>41 074,6</b>	<b>15,5</b>	<b>FRANCE</b>	<b>27 308,3</b>	<b>24,4</b>
<b>ESPAGNE</b>	<b>32 248,5</b>	<b>12,2</b>	<b>ESPAGNE</b>	<b>22 095,0</b>	<b>19,8</b>
<b>CHINE</b>	20 762,4	7,9	<b>INDE</b>	5 586,8	5,0
<b>ETATS-UNIS</b>	18 856,5	7,1	<b>ITALIE</b>	5 119,7	4,6
<b>ITALIE</b>	17 244,5	6,5	<b>ETATS-UNIS</b>	3 914,1	3,5
<b>ALLEMAGNE</b>	14 088,3	5,3	<b>GRANDE-BRETAGNE</b>	3 597,5	3,2
<b>ARABIE SAOUDITE</b>	11 493,4	4,3	<b>ALLEMAGNE</b>	3 435,3	3,1
<b>RUSSIE</b>	7 212,4	2,7	<b>PAYS-BAS</b>	2 776,2	2,5
<b>BRESIL</b>	6 039,6	2,3	<b>BRESIL</b>	2 321,0	2,1
<b>PAYS-BAS</b>	5 991,0	2,3	<b>U.E.B.L</b>	1 962,3	1,7
<b>TURQUIE</b>	5 751,7	2,2	<b>SUISSE</b>	1 823,9	1,6
<b>ALGERIE</b>	5 582,1	2,1	<b>SINGAPOUR</b>	1 721,0	1,5
<b>IRAK</b>	5 165,1	2,0	<b>PAKISTAN</b>	1 522,1	1,4
<b>GRANDE-BRETAGNE</b>	5 111,5	1,9	<b>TURQUIE</b>	1 445,0	1,3
<b>U.E.B.L</b>	4 124,0	1,6	<b>PORTUGAL</b>	1 348,9	1,2
<b>Sous total</b>	<b>200 745,6</b>	<b>75,9</b>	<b>Sous total</b>	<b>85 977,1</b>	<b>76,9</b>
<i>Autres pays</i>	63 700,3	24,1	<i>Autres pays</i>	25 871,8	23,1
<b>TOTAL</b>	<b>264 445,9</b>	<b>100,0</b>	<b>TOTAL</b>	<b>111 848,9</b>	<b>100,0</b>

\*Données provisoires.

**REPARTITION PAR DEVISE DES RECETTES AU TITRE DES REGLEMENTS ENTRE  
LE MAROC ET L'ETRANGER**

	2008		2009*	
	Montant MDH	Part %	Montant MDH	Part %
EURO	199 431,8	58,6	193 136,1	66,6
DOLLAR AMERICAIN	126 819,2	37,3	86 662,3	29,9
LIVRE STERLING	5 958,9	1,8	3 901,9	1,4
FRANC SUISSE	2 122,0	0,6	1 271,6	0,4
DOLLAR CANADIEN	1 197,5	0,3	1 205,8	0,4
YEN JAPONAIS	1 402,2	0,4	1 060,2	0,4
RIYAL SAOUDIEN	748,6	0,2	749,2	0,3
DIRHAM EMIRATI	748,0	0,2	671,1	0,2
COURONNE NORVEGIENNE	631,7	0,2	619,0	0,2
COURONNE DANOISE	727,2	0,2	288,4	0,1
COURONNE SUEDOISE	266,5	0,1	248,9	0,1
DINAR KOWEITIEEN	181,6	0,1	106,2	-
RIYAL QATARI	55,4	-	56,7	-
DINAR BAHREINI	13,5	-	15,6	-
AUTRES	35,6	-	31,4	-
<b>TOTAL</b>	<b>340 339,7</b>	<b>100,0</b>	<b>290 024,4</b>	<b>100,0</b>

\* Chiffres provisoires

**REPARTITION PAR DEVISE DES DEPENSES AU TITRE DES REGLEMENTS  
ENTRE LE MAROC ET L'ETRANGER**

	2008		2009*	
	Montant MDH	Part %	Montant MDH	Part %
EURO	180 415,2	50,7	161 995,7	53,2
DOLLAR AMERICAIN	158 277,0	44,5	127 022,5	41,7
YEN JAPONAIS	6 426,2	1,8	5 320,2	1,7
LIVRE STERLING	2 231,6	0,6	2 078,6	0,7
FRANC SUISSE	1 789,8	0,5	2 043,7	0,7
RIYAL SAOUDIEN	1 746,1	0,5	1 531,5	0,5
DINAR KOWEITIEEN	1 260,0	0,4	1 395,5	0,5
COURONNE SUEDOISE	1 144,8	0,3	1 112,1	0,4
DOLLAR CANADIEN	596,9	0,2	624,9	0,2
DINAR TUNISIEN	461,0	0,1	552,2	0,2
DIRHAM EMIRATI	415,0	0,1	420,5	0,1
COURONNE DANOISE	223,3	0,1	220,0	0,1
COURONNE NORVEGIENNE	766,2	0,2	46,1	-
DROITS DE TIRAGE SPECIAUX	116,6	-	22,9	-
AUTRES	17,5	-	13,4	-
<b>TOTAL</b>	<b>355 887,2</b>	<b>100,0</b>	<b>304 399,8</b>	<b>100,0</b>

\* Chiffres provisoires